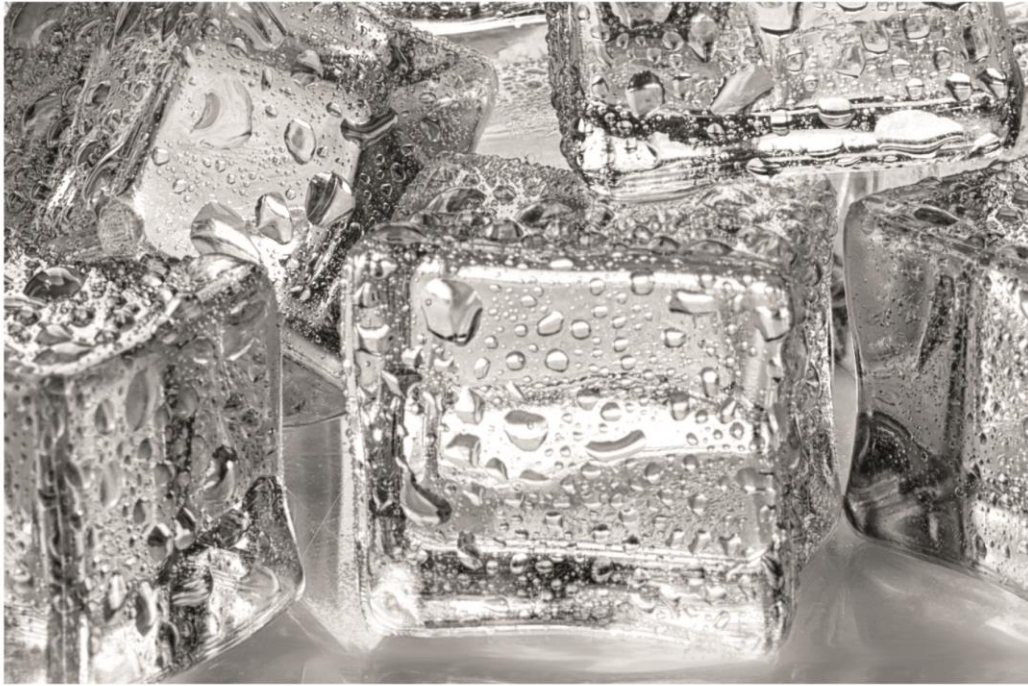


Brandt



MANUEL D'INSTRUCTIONS - FR

Réfrigérateur - FR

BLT510SW

Chère Cliente, Cher Client,

Vous venez d'acquérir un produit **BRANDT** et nous vous remercions de la confiance que vous nous accordez.

Nous avons conçu et fabriqué ce produit en pensant à vous, à votre mode de vie, à vos besoins, pour qu'il réponde au mieux à vos attentes. Nous y avons mis notre savoir-faire, notre esprit d'innovation et toute la passion qui nous anime depuis plus de 60 ans.

Dans un souci permanent de toujours mieux satisfaire vos exigences, notre service consommateurs est à votre disposition et à votre écoute pour répondre à toutes vos questions ou suggestions.


Connectez-vous aussi sur notre site www.brandt.com où vous trouverez nos dernières innovations, ainsi que des informations utiles et complémentaires.

BRANDT est heureux de vous accompagner au quotidien et vous souhaite de profiter pleinement de votre achat.



Important : Avant de mettre votre appareil en marche, veuillez lire attentivement ce guide d'installation et d'utilisation afin de vous familiariser plus rapidement avec son fonctionnement

Sommaire

 Informations et avertissements de sécurité	1
Description de l'appareil	4
Bandeau de commande	4
Première installation et utilisation	5
Première installation et utilisation	6
Utilisation au quotidien	7
Conseils et astuces	8
Nettoyage et entretien	9
Que faire si	10

Inversion du sens d'ouverture de la porte. 11	
Installation de la poignée de porte	12
Avant de mettre au rebut votre appareil	13



Cet appareil est conforme aux directives européennes suivantes : LVD 2014/35/EU, EMC 2014/30/EU, 2009/125/CE, EC.643/2009 et 2002/96/EC



Informations et avertissements de sécurité

Pour votre sécurité et afin de garantir un usage correct, avant d'installer et d'utiliser l'appareil pour la première fois, lisez ce mode d'emploi avec attention, notamment les conseils et avertissements. Afin d'éviter des erreurs inutiles et des accidents, il est important de s'assurer que toutes les personnes qui utilisent l'appareil connaissent son fonctionnement et ses caractéristiques de sécurité. Conservez ces instructions et assurez-vous qu'elles restent avec l'appareil en cas de déménagement ou de vente, afin que toutes les personnes qui l'utilisent soient informées de l'utilisation de l'appareil et de la sécurité.

Pour des raisons de sécurité de l'appareil et des personnes, conservez les précautions notées dans les instructions d'utilisation puisque la responsabilité du fournisseur n'est pas engagée en cas de dommages causés par omission.

Sécurité destinée aux enfants et autres personnes vulnérables

- Les enfants âgés de 8 ans et plus et les personnes dont les capacités physiques, sensorielles ou mentales sont réduites, ou encore les personnes dénuées d'expérience ou de connaissances pertinentes ne sont autorisés à utiliser l'appareil que sous la responsabilité d'une personne expérimentée ou s'ils ont reçu les instructions nécessaires à l'utilisation sécurisée de l'appareil et s'ils comprennent les risques encourus. Les enfants ne doivent pas jouer avec l'appareil. Le nettoyage et l'entretien ne doivent pas être effectués par des enfants sans supervision.

- Pour éviter tout risque d'étouffement, ne laissez pas les différents emballages à la portée des enfants.
- Si vous jetez l'appareil, retirez la fiche de la prise, coupez le câble d'alimentation (aussi près que possible de l'appareil) et retirez la porte pour éviter que les enfants ne subissent un choc électrique ou ne s'enferment à l'intérieur.
- Si cet appareil, muni d'une porte magnétique étanche, doit remplacer un ancien appareil muni d'un verrou à ressort (loquet) sur la porte ou le couvercle, assurez-vous que la serrure à ressort soit inutilisable avant de jeter l'ancien appareil. Cela évitera que des enfants puissent s'y enfermer et mettre ainsi leur vie en danger.

Sécurité



ATTENTION - Cet appareil est exclusivement destiné à un usage domestique ainsi que pour des applications similaires telles que :

- les aires de cuisine des magasins, bureaux et autres milieux de travail ; - les corps de ferme et les clients d'hôtels, motels et autres environnements de type résidentiel ;
- les environnements type bed and breakfast ;
- la restauration et autres endroits similaires
- **AVERTISSEMENT** — Ne pas stocker de substances explosives telles que des aérosols avec propulseur inflammable dans cet appareil.

- **AVERTISSEMENT** — Si le cordon d'alimentation est endommagé, il doit être remplacé par le fabricant, son agent de service ou des personnes qualifiées pour éviter tout risque.
- **AVERTISSEMENT** — Ne pas obstruer les ouvertures de ventilation, dans l'enceinte de l'appareil ou dans la structure intégrée.
- **AVERTISSEMENT** — Ne pas utiliser de dispositifs mécaniques ou d'autres moyens pour accélérer le processus de dégivrage, autres que ceux recommandés par le fabricant.
- **AVERTISSEMENT** — Ne pas endommager le circuit frigorigène.
- **AVERTISSEMENT** — Ne pas utiliser d'appareils électriques à l'intérieur des compartiments de l'appareil, sauf s'ils sont du type recommandé par le fabricant.
- **ATTENTION** - Les gaz propulseurs réfrigérants et isolants sont inflammables. La mise au rebut de l'appareil doit être effectuée dans un centre d'élimination des déchets autorisé uniquement. N'exposez pas l'appareil à une flamme.

Réfrigérant

Le circuit de réfrigération de l'appareil utilise de l'isobutane (R600a), un gaz naturel réfrigérant compatible avec l'environnement, mais néanmoins inflammable. Assurez-vous que les tuyauteries du circuit de réfrigération ne sont pas endommagées au cours du transport et de l'installation.

Le réfrigérant (R600a) est inflammable.



Attention : risque d'incendie

Si le circuit de réfrigération est endommagé :

- Éloignez l'appareil des flammes nues et des sources de chaleur - Ventilez suffisamment la pièce où se trouve l'appareil.

Ne modifiez en aucun cas les caractéristiques de ce produit.

Tout dommage au cordon peut provoquer un court-circuit, un incendie et/ou un choc électrique.



Sécurité électrique

1. N'utilisez pas de rallonges électriques.
2. Assurez-vous que la fiche d'alimentation n'est ni écrasée ni endommagée. Une prise de courant écrasée ou endommagée peut

surchauffer et provoquer un incendie.

3. Assurez-vous d'avoir accès à l'alimentation principale de l'appareil.
4. Ne tirez pas sur l'alimentation principale.
5. Ne branchez pas la prise si celle-ci est lâche, risque d'électrocution ou d'incendie.
6. Ne faites pas fonctionner l'appareil en l'absence du cache de l'ampoule d'éclairage.
7. Cet appareil peut être uniquement branché dans une prise monophasée à courant alternatif 220~240V / 50 Hz. Si la tension dépasse la limite supérieure, un régulateur de tension automatique CA de plus de 350 W devra être installé sur le réfrigérateur pour pouvoir l'utiliser en toute sécurité. Régulateur de tension automatique de plus de 350 W au réfrigérateur. Le réfrigérateur doit posséder sa prise de courant particulière et non une prise commune à d'autres appareils électriques. La prise du réfrigérateur doit être reliée à la terre.

Utilisation au quotidien

- Ne pas stocker de gaz ou de liquides inflammables dans l'appareil. Risque d'explosion.
- N'utilisez pas d'autres appareils électriques dans l'appareil (par ex. sorbetière électrique, mixer, etc.)
- Lorsque vous débranchez l'appareil, tirez sur la fiche et non sur le câble de l'alimentation.
- Ne placez pas d'éléments chauds près des composants en plastique de cet appareil.
- Respectez les indications de conservation fournies par le fabricant des produits surgelés.
- Les recommandations des fabricants concernant le stockage des appareils doivent être strictement respectées. Se référer à des instructions pertinentes pour le stockage.
- Ne consommez pas d'aliments glacés directement après leur sortie du congélateur afin d'éviter toute brûlure.
- Placez l'appareil à l'abri de la lumière directe du soleil.
- Tenez l'appareil éloigné des bougies, lampes ou autres objets comportant une flamme nue afin d'éviter les risques d'incendies.
- L'appareil est destiné à la conservation d'aliments et/ou de boissons dans des foyers classiques, comme expliqué dans ce

mode d'emploi.

- Il faut le déplacer avec précaution.
- Ne retirez pas et ne touchez pas les éléments du congélateur si vous avez les mains humides ou mouillées, cela pourrait causer une irritation de la peau ou des gelures.
- Ne montez jamais sur la base, les tiroirs, les portes, etc. et ne les utilisez jamais comme supports.
- Ne surchargez pas les balconnets de porte et ne placez pas trop d'aliments dans les bacs à légumes pour éviter tout risque de chute d'objet ou de blessure.

Attention !

Nettoyage et entretien

- Avant de nettoyer l'appareil, arrêtez-le et débranchez-le du secteur.
- Ne nettoyez pas l'appareil à l'aide d'objets en métal, d'appareils à vapeur, d'huiles éthérées, de solvants organiques ou de produits abrasifs.
- N'utilisez pas d'objets tranchants pour retirer la glace à l'intérieur du congélateur. Utilisez un racleur en plastique.

Remarques importantes concernant l'installation !

- Pour éviter tout risque lié à l'installation des équipements électriques, respectez les instructions suivantes.
- Déballer l'appareil et vérifiez son état. S'il

est endommagé, n'installez pas l'appareil. Contactez le magasin où vous l'avez acheté. Conservez les emballages à cet effet.

- Attendez au moins quatre heures avant de brancher l'appareil pour que le réfrigérant puisse se stabiliser dans le compresseur.
- Veillez à ce que l'air circule librement tout autour de l'appareil, sans quoi l'appareil sera en surchauffe. Afin de maintenir une bonne ventilation, suivez les instructions concernant l'installation.
- Dans la mesure du possible, le dos du produit ne doit pas être placé trop près d'un mur afin d'éviter qu'il ne touche ou entre en contact avec des pièces chaudes (compresseur, condenseur) ; pour éviter tout risque d'incendie, suivre les instructions relatives à l'installation.
- L'appareil ne doit pas être placé près des radiateurs ou des cuisinières.
- La prise de courant doit rester accessible après l'installation de l'appareil.

Service

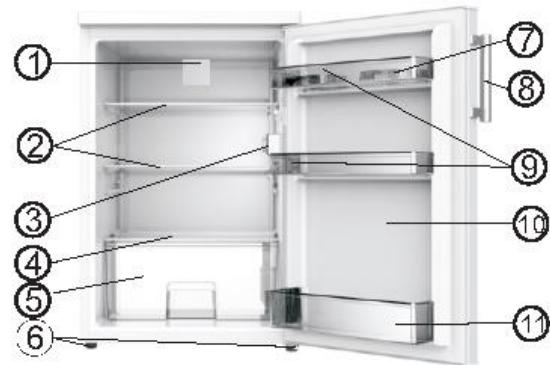
- Les composants électriques doivent être remplacés ou réparés par un électricien qualifié ou un technicien agréé.
 - Ce produit doit être réparé dans un service après-vente habilité, et seules des pièces d'origine doivent être installées.
- 1) Si l'appareil est sans givre.
 - 2) Si l'appareil comporte un compartiment de congélateur.

Description de l'appareil

Vue de l'appareil

1. Tableau décoratif (sur certains modèles uniquement)
2. Étagère
3. Ampoule & régulateur de température
4. Couvercle du bac à légumes
5. Bac à légumes
6. Pied réglable
7. Bac à œufs
8. Poignée de porte (sur certains modèles uniquement)
9. Balconnet de porte supérieur
10. Porte
11. Balconnet de porte inférieur

11. Balconnet de porte inférieur



Remarque : Du fait de l'évolution continue de nos produits, les caractéristiques de votre réfrigérateur peuvent être légèrement différentes de celles indiquées dans le présent mode d'emploi, mais son fonctionnement et son utilisation restent cependant les mêmes.

Bandeau de commande

Démarrage et réglage de la température

Insérez la fiche du câble dans la prise électrique munie d'un contact de mise à la terre de protection. Lorsque la porte du compartiment réfrigérateur est ouverte, l'éclairage interne est allumé.

Le sélecteur de température se trouve sur le côté gauche du compartiment réfrigérateur. **Un réglage sur « 0 » signifie** qu'il est éteint.

Si vous le tournez dans le sens horaire, le réfrigérateur s'allume et fonctionnera ensuite de manière automatique.

Un réglage sur « 1 » signifie :

Température la plus élevée, réglage le plus chaud. Un réglage sur « 7 » (fin-arrêt) signifie Température la plus basse, réglage le plus froid.

Important ! Pour un usage normal, nous vous conseillons de choisir un réglage sur 2, 3 ou 4 ; si vous souhaitez une température plus haute ou plus basse, réglez le thermostat sur un réglage plus ou moins froid, selon le cas. Lorsque vous réglez le thermostat sur un réglage plus froid, cela peut conduire à une plus grande efficacité énergétique. Dans le cas contraire, davantage d'énergie sera consommée.

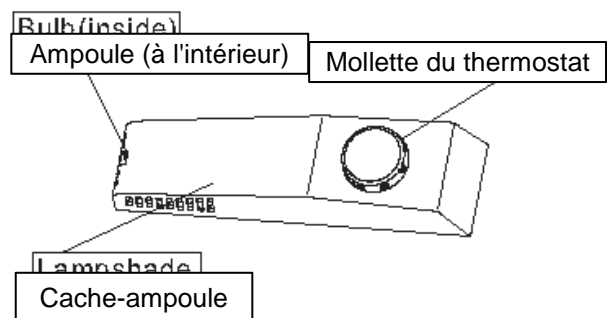
Important ! Des températures ambiantes

élevées (par exemple pendant les chaudes journées d'été) et un réglage à froid (positions 6 à 7) peuvent faire fonctionner le compresseur en continu ou même sans interruption ! **Raison :** Lorsque la température ambiante est élevée, le compresseur doit fonctionner continuellement pour maintenir une basse température dans l'appareil.

Changement de l'ampoule

⚠ Avertissement !

- Avant de changer l'ampoule, éteignez l'appareil et débranchez-le ou bien retirez le fusible ou déclenchez le disjoncteur.
- Si l'ampoule ne fonctionne pas, contactez votre revendeur spécialisé ou votre centre de service clients local pour le remplacer.



Première installation et utilisation

Nettoyage avant utilisation

- Avant la première utilisation de l'appareil, lavez l'intérieur et les accessoires internes avec de l'eau tiède et du savon neutre afin d'éliminer l'odeur typique des produits neufs, et séchez bien.

Positionnement de l'installation

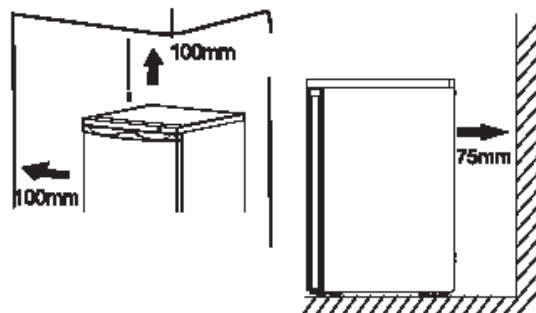


Attention ! Avant l'installation, lisez les ^ instructions avec soin pour votre sécurité et pour un fonctionnement correct de l'appareil.

- Placez l'appareil loin des sources de chaleur telles qu'un four, un radiateur ou la lumière directe du soleil, etc.
- Afin de garantir une performance et une sécurité maximales, veillez à maintenir la température intérieure appropriée pour la classe de l'appareil concerné, comme précisée sur la plaque signalétique.
- Cet appareil fonctionne bien de N à T. Cet appareil peut ne pas fonctionner correctement s'il est exposé sur une longue période à des températures inférieures ou supérieures à la fourchette indiquée.

Classe climatique	Température Ambiante
SN	+10 °C à +32 °C
N	+16 °C à +32 °C
ST	+16 °C à +38 °C
T	+16 °C à +43 °C

Important ! Il est nécessaire d'avoir une bonne ventilation autour du réfrigérateur afin de permettre à la chaleur de se dissiper et d'assurer une haute efficacité et il doit y avoir un espace suffisant autour du réfrigérateur. Il est recommandé de garder un espace d'au moins 75 mm entre l'arrière du réfrigérateur et le mur, d'au moins 100 mm des deux côtés, de plus de 100 mm au-dessus de l'appareil et un espace dégagé à l'avant permettant d'ouvrir la porte à un angle de 160 °.



- L'appareil ne doit pas être exposé à la pluie. L'air doit pouvoir suffisamment circuler dans la partie arrière inférieure de l'appareil, faute de quoi ses performances pourraient être affectées. Les appareils encastrés doivent être installés à distance des sources de chaleur telles que les radiateurs ou la lumière directe du soleil.

Installation du support en caoutchouc

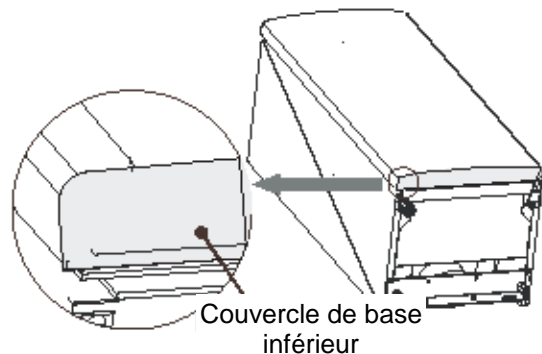
- Vis fournies dans un sac en plastique avec votre appareil ; vous pouvez installer ces accessoires selon la procédure suivante.

Remarque :

Il n'est pas nécessaire d'installer ces accessoires dans des conditions normales d'utilisation.

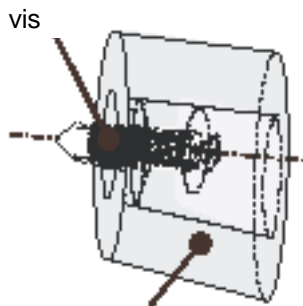
Seulement dans les circonstances extrêmes, lorsque l'armoire est vide et supporte une charge sur la porte d'une masse totale de 15 kg et en que l'on ouvre la porte environ 90 degrés, ce réfrigérateur peut risquer de basculer. Le support de caoutchouc doit être fixé sur le couvercle inférieur de la base pour stabiliser cet appareil.

1. Inclinez l'appareil de façon à trouver le trou de vis à gauche du couvercle de base inférieur.



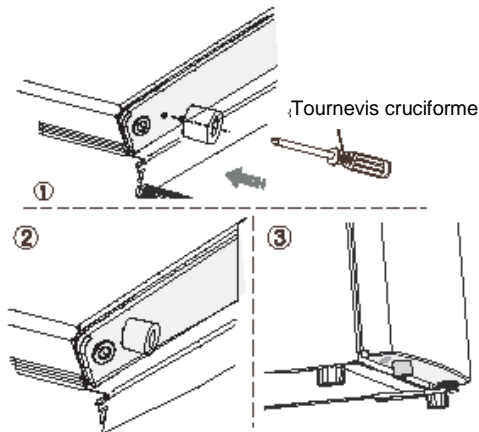
Première installation et utilisation

2. Insérez la vis dans l'orifice du support en caoutchouc



Support de caoutchouc

3. Alignez la vis avec l'orifice sur le couvercle inférieur de la base. Attachez solidement le coussinet de support en caoutchouc au couvercle de la base à l'aide d'un tournevis cruciforme (non fourni).



Mise à niveau

- L'appareil doit être mis à niveau afin d'éliminer les vibrations. Afin de mettre l'appareil à niveau, il doit être bien droit et les pieds réglables doivent être en contact stable avec le sol. Vous pouvez également ajuster le niveau en dévissant jusqu'à un niveau adapté les pieds avant (utilisez vos doigts ou une clé adaptée).

Connexion électrique

Attention ! Tout travail électrique nécessaire à l'installation de cet appareil doit être effectué par une personne qualifiée ou autorisée.

Avertissement ! Cet appareil doit être mis à la terre. Le fabricant décline toute responsabilité en cas de non-respect de ces mesures de sécurité.

Utilisation au quotidien

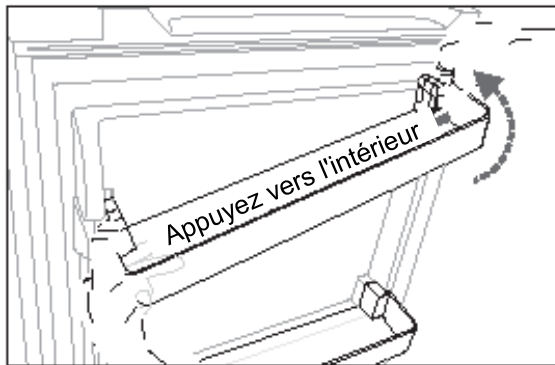
Accessoires 1)

Étagères/plateaux mobiles

- Votre appareil contient plusieurs étagères en verre ou en plastique ou des grilles. Les différents modèles disposent de différentes combinaisons et caractéristiques d'accessoires.
- Les parois du réfrigérateur sont équipées d'une série de rails qui permettent de positionner les étagères comme souhaité.

Enlever le balconnet de porte

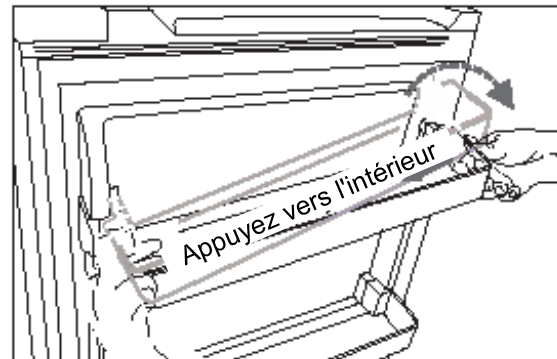
Maintenez le côté gauche du support de porte, appuyez vers l'intérieur de l'autre côté et soulevez ce côté jusqu'à ce qu'il se sépare de la doublure. Ensuite, vous pouvez retirer le balconnet de porte de la doublure.



Installation du balconnet de porte

Tout d'abord, installez la partie gauche du balconnet de porte. Deuxièmement, appuyez

vers l'intérieur de l'autre côté et vers le bas - appuyez sur ce côté jusqu'à ce qu'il s'enclenche.



Bac à légumes

- Pour conserver les fruits et légumes.

Compartment du réfrigérateur 2)

- Pour conserver la nourriture qui n'a pas besoin d'être congelée, avec différentes parties pour différents types de nourriture.
- 1) Si l'appareil comprend des fonctions et accessoires le permettant.
 - 2) Si l'appareil comporte un compartiment de congélateur.

Conseils et astuces

Bruits lors du fonctionnement

Cliquètement - À chaque fois que le compresseur s'allume ou s'éteint, on entend un clic.

Bourdonnement - Dès que le compresseur fonctionne, on peut l'entendre bourdonner.

Gargouillement - Lorsque le réfrigérant circule dans des tubes étroits, on peut entendre des gargouillements ou des bruits d'éclaboussure.

Éclaboussure - On peut encore entendre ce bruit pendant une courte période après l'arrêt du compresseur.

Conseils en termes d'économie d'énergie

- Ne pas installer cet appareil près d'un four, d'un radiateur ou d'une autre source de chaleur.
- Ne pas garder l'appareil ouvert plus longtemps que nécessaire.
- Ne pas régler à une température plus basse que nécessaire.
- Assurez-vous que les parois latérales et arrière de l'appareil soient à une certaine distance du mur et respectez les instructions d'installation.
- Le non-respect de la disposition des tiroirs, bacs et étagères éventuellement présentée sur le schéma pourrait entraîner une

augmentation de la consommation d'énergie.

Conseils pour la réfrigération des aliments frais

- Ne stockez pas d'aliments chauds ou de liquides bouillants dans l'appareil.
- Couvrez ou enveloppez les aliments à forte saveur ou odeur.
- Placez les aliments de telle façon que l'air puisse circuler librement autour.

Conseils pour la réfrigération

- La viande (tous les types) doit être enveloppée dans un sac de polyéthylène (plastique) et placée sur l'étagère en verre pendant un à deux jours maximum.
- Les aliments cuisinés, les plats froids, etc. doivent être couverts et peuvent être placés sur n'importe quelle étagère.
- Les fruits et légumes doivent être soigneusement lavés et placés dans le bac prévu à cet effet.
- Le beurre et le fromage doivent être emballés dans du papier d'aluminium ou dans des sacs de polyéthylène (plastique) desquels un maximum d'air aura été retiré.
- Les bouteilles de lait doivent avoir un bouchon et être stockées dans le balconnet à bouteilles situé sur la porte.

Nettoyage et entretien

Pour des raisons d'hygiène, nettoyez régulièrement l'intérieur de l'appareil, accessoires compris.

L'appareil devrait être nettoyé et entretenu au moins tous les deux mois.



Attention ! Risque de choc électrique !

- Ne procédez au nettoyage qu'après avoir débranché l'appareil. Avant de nettoyer l'appareil, arrêtez-le et débranchez-le du secteur, ou éteignez le disjoncteur ou le fusible.

Remarque :

- Retirez les aliments de l'appareil avant de le nettoyer. Stockez-les dans un endroit frais, bien emballés.
- Ne nettoyez jamais l'appareil avec un nettoyeur à vapeur. De l'humidité pourrait s'accumuler dans les composants électriques.
- Les vapeurs chaudes peuvent endommager les pièces en plastique.
- Les huiles essentielles et les solvants organiques peuvent endommager les pièces en plastique, par ex. jus de citron ou jus de peau d'orange, acide butyrique ou détergents contenant de l'acide acétique.
- N'utilisez pas de détergents abrasifs.
- Nettoyez l'appareil et les accessoires intérieurs à l'aide d'un chiffon et d'eau tiède. Les produits vaisselle disponibles dans le commerce peuvent également être utilisés.
- Après le nettoyage, imbibe un chiffon

propre d'eau douce et essuyez.

- L'accumulation de poussière au niveau du condensateur fait augmenter la consommation d'énergie ; nettoyez le condensateur situé à l'arrière de l'appareil une fois par an avec une brosse douce ou un aspirateur (uniquement pour la partie extérieure du condensateur).
- Vérifiez l'orifice d'évacuation d'eau sur la paroi arrière du compartiment du réfrigérateur.
- Si l'orifice d'évacuation est bouché, nettoyez-le à l'aide d'un crochet souple et prenez garde à ne pas endommager le compartiment avec des objets pointus.

Une fois que tout est sec, remettez l'appareil en service.

Dégivrage

Dégivrage dans le compartiment de rangement des aliments frais

- L'eau provenant de l'option de dégivrage s'écoulera automatiquement dans un plateau collecte-gouttes par un tuyau de drainage situé à l'arrière de l'appareil.

Mettre l'appareil hors service

- Videz l'appareil.
- Débranchez le cordon d'alimentation.
- Nettoyez avec soin (voir la partie : Nettoyage et entretien).
- Laissez la porte ouverte afin d'éviter les mauvaises odeurs.

Que faire si...



Attention ! Avant toute réparation, débranchez l'appareil. Seul un électricien qualifié ou une personne compétente peut procéder à un dépannage non-indiqué dans ce manuel.

Important !

Toute réparation de l'appareil doit être effectuée par des techniciens de maintenance compétents. Toute réparation non conforme peut donner lieu à de sérieux risques pour l'utilisateur. Si votre appareil a besoin d'une réparation, veuillez contacter votre revendeur spécialisé ou votre Centre de service client local.

Problème	Cause possible	Solution
L'appareil ne fonctionne pas correctement.	L'appareil n'est pas allumé.	Allumez l'appareil.
	Le câble d'alimentation principal n'est pas ou mal branché.	Branchez l'appareil à la prise électrique.
	Le fusible a sauté ou est défectueux.	Vérifiez le fusible, remplacez-le si nécessaire.
	La prise de courant est défectueuse.	Les pièces défectueuses doivent être réparées par un électricien.
L'appareil refroidit trop.	La température est réglée trop bas.	Réglez temporairement le thermostat sur une température plus élevée.
Les aliments ne sont pas assez froids.	La température n'est pas réglée correctement.	Veillez vous référer à la section « Mise en route initiale ».
	La porte est restée ouverte pendant longtemps.	Ouvrez la porte uniquement lorsque nécessaire.
	Une grande quantité de nourriture tiède a été placée dans l'appareil ces dernières 24 heures.	Ajustez temporairement le régulateur de température à une température plus élevée.
	L'appareil se trouve à proximité d'une source de chaleur.	Veillez vous référer à la section « Positionnement de l'installation ».
L'éclairage intérieur ne fonctionne pas.	L'ampoule est défectueuse.	Veillez vous référer à la section « Changement de l'ampoule ».
Une couche de givre épaisse s'accumule, y compris sur le joint de la porte.	Le joint de porte n'est pas étanche (peut-être suite à l'inversion du sens d'ouverture de la porte).	Réchauffez avec précaution les parties qui fuient du joint de porte avec un sèche-cheveux (à température basse). En même temps, façonnez le joint de porte chauffé à la main de sorte qu'il se place correctement.
Bruits inhabituels.	L'appareil n'est pas à niveau.	Réajustez les pieds.
	L'appareil touche le mur ou d'autres objets.	Déplacez légèrement l'appareil.
	Un composant, par ex. un tuyau, à l'arrière de l'appareil touche un autre élément de l'appareil ou le mur.	Si nécessaire, pliez le composant avec précaution afin de libérer l'espace.
Le compresseur ne démarre pas immédiatement après avoir changé le réglage de la température.	Ceci est normal, il ne s'agit pas d'une erreur.	Le compresseur redémarre après un certain temps.
Il y a de l'eau sur le sol ou sur les étagères.	L'orifice d'évacuation d'eau est bouché.	Veillez vous référer à la section « Nettoyage et entretien ».

Inversion du sens d'ouverture de la porte

Vous pouvez inverser le sens d'ouverture de la porte si vous le souhaitez (de la droite vers la gauche), si le lieu d'installation le permet. Outils nécessaires :

1. Clé à cliquet de 8 mm



2. Tournevis à tête plate



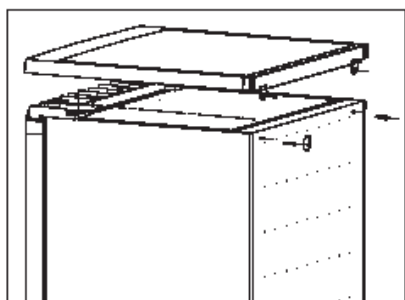
3. Couteau à mastic ou tournevis à lame mince



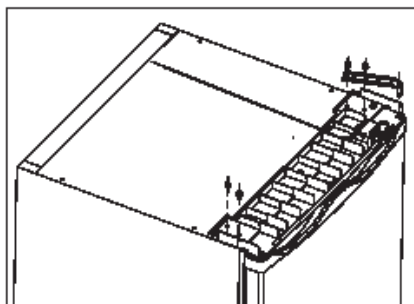
Avant de basculer le réfrigérateur sur le dos pour pouvoir accéder à sa base, placez de la mousse ou une autre matière similaire pour éviter d'endommager le panneau arrière du réfrigérateur.

Inverser la porte

1. Mettez le réfrigérateur debout, retirez les deux vis situées à l'arrière du couvercle supérieur, puis soulevez le couvercle supérieur et placez-le sur une surface rembourrée pour éviter les rayures.



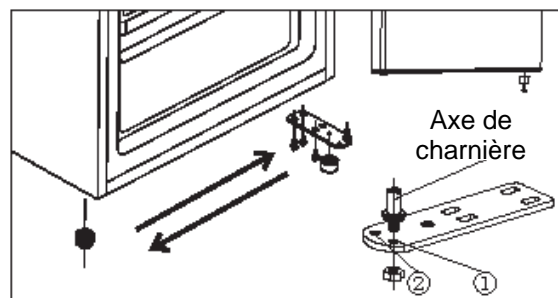
2. Retirez les quatre vis comme suit. Soulevez le noyau supérieur de la charnière, puis mettez-le dans un endroit sûr.



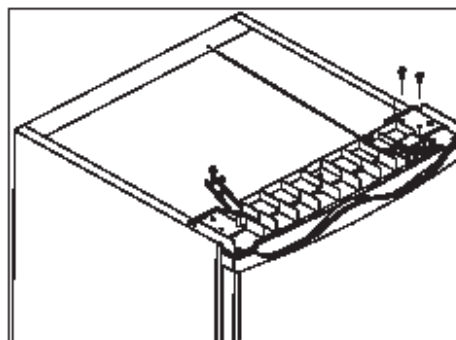
3. Soulevez la porte avec précaution et placez-la sur une surface matelassée, afin d'éviter de l'égratigner. Retirez les deux pieds réglables et retirez le support de charnière inférieur en dévissant les boulons. Puis transférez-les de l'autre côté.

Remarque : 1. Vous devez déplacer l'axe de charnière du trou ① à ② avant de le transférer.

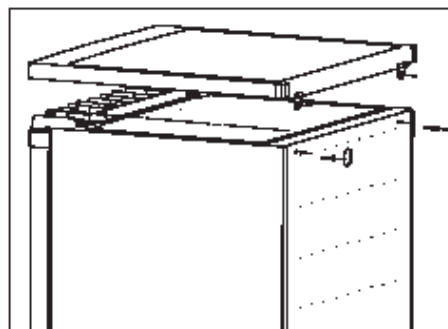
2. Vous devez installer le support en caoutchouc sur le côté qui ne dispose pas de charnière.



4. Mettez la porte à son nouvel emplacement et assurez-vous que la broche s'insère dans la bague de la partie inférieure du cadre. Remplacez le couvercle en insérant le noyau de charnière supérieur dans le trou de la porte supérieure, en le fixant avec les 2 vis. Remplacez les 2 vis sur l'autre côté.



5. Mettez le couvercle supérieur dans le congélateur. Serrez les 2 vis à l'arrière du couvercle supérieur.



Avertissement !

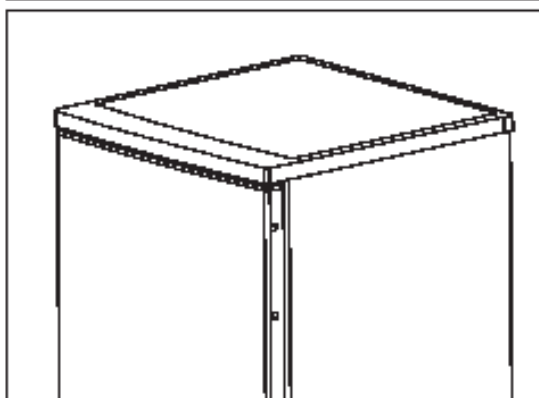
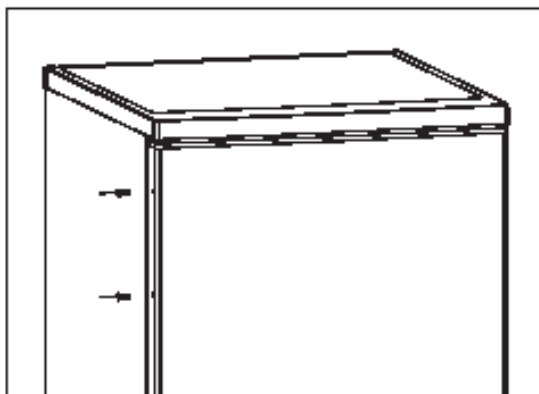
Avant de changer le sens d'ouverture de la

porte, débranchez l'appareil de l'alimentation secteur. Débranchez la prise d'alimentation de l'appareil au préalable.

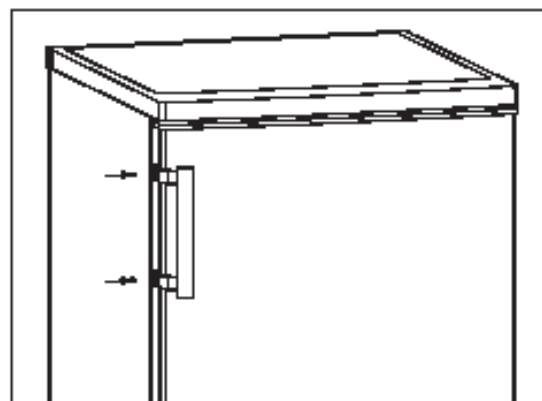
Installation de la poignée de porte

Si la poignée de porte est fournie séparément dans un sac en plastique avec votre appareil, vous pouvez l'installer comme suit.

1. Retirez la vis de la porte. Conservez ou installez les couvercles de vis sur le côté qui possède une charnière.



2. Faites correspondre le trou de la poignée à la porte, puis fixez la vis que vous avez retiré de la porte pour fixer fermement la poignée sur la porte.



Avant de mettre au rebut votre appareil


Cet appareil ne doit pas être traité comme un déchet ménager.

Matériaux d'emballage

Les matériaux d'emballages qui présentent le symbole du recyclage sont recyclables. Jetez les emballages dans le conteneur prévu à cet effet dans un point de collecte des déchets afin qu'ils soient recyclés.

Avant de mettre au rebut votre appareil

1. Débranchez-le de l'alimentation principale.
2. Coupez le cordon d'alimentation et jetez-le.

	Élimination correcte du produit
	<p>Ce symbole présent sur le produit ou son emballage indique que celui-ci ne peut être traité comme un déchet ménager dans l'ensemble de l'Union européenne. En recyclant ce produit de manière responsable, vous vous engagez à préserver l'environnement et votre santé ainsi que la réutilisation durable des ressources matérielles. Afin de renvoyer votre appareil usager, veuillez suivre les procédures de retour et de collecte ou contacter le fournisseur qui vous a vendu ce produit. Il pourra reprendre ce produit afin de procéder à son recyclage dans le respect de l'environnement.</p>