

MERCI D'AVOIR CHOISI UN PRODUIT WHIRLPOOL

Afin de profiter d'une assistance complète, veuillez enregistrer votre appareil sur www.whirlpool.eu/register

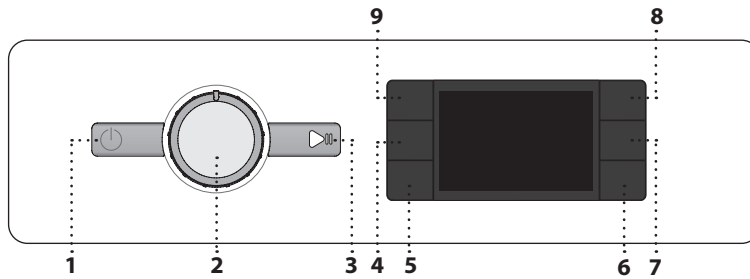


Lire attentivement les instructions avant d'utiliser l'appareil.

Avant de mettre l'appareil en service, les boulons de transport doivent être impérativement retirés. Pour plus d'informations sur comment les enlever, voir les Consignes d'installation.

PANNEAU DE COMMANDE

- 1 Bouton « ON/OFF »
- 2 Sélecteur de programme
- 3 Bouton « Départ/Pause »
- 4 Bouton « Essorage »
- 5 Bouton « Rinçage plus »
- 6 Bouton « Clean+ » / « Verrouillage des touches »
- 7 Bouton « Départ différé »
- 8 Bouton « FreshCare+ »
- 9 Bouton « Température »



INDICATEURS À L'ÉCRAN

Porte verrouillée

FreshCare+ activé

Départ différé activé

Verrouillage des touches activé

Phase de lavage

Indique la phase de lavage du cycle

Erreur : Appeler SAV

Voir la section Dépannage

Erreur : Filtre à eau obstrué

L'eau ne peut pas être drainée ; le filtre à eau est peut-être colmaté

Erreur : Absence eau

Absence d'eau d'alimentation ou quantité d'eau insuffisante.

En cas de panne, consulter la section « DÉPANNAGE »

TABLEAU DES PROGRAMMES

Programme	Températures		Vit. max. essorage (tr/min)	Charge max. (kg)	Durée (h : m)	Lessives et additifs			Lessive recommandée		Humidité résiduelle % (*)	Consommation d'énergie (kWh)	Nombre total de litres d'eau	Température de lavage °C
	Réglage	Gamme				Pré-lavage	Lavage principal	Adoucissant	Poudre	Liquide				
Mixte	40°C	☼ - 40°C	1000	7,0	**	-	●	○	-	✓	-	-	-	-
Blanc	60°C	☼ - 90°C	1400	7,0	2:30	● (90°)	●	○	✓	✓	52	1,360	75	55
Coton	40°C	☼ - 60°C	1400	7,0	3:40	-	●	○	✓	✓	50	0,980	75	45
Eco 40-60	40 °C	40°C	1351	7,0	3:25	-	●	○	✓	✓	53	0,635	54	34
			1351	3,5	2:40	-	●	○	✓	✓	53	0,445	44	32
			1351	2,0	2:25	-	●	○	✓	✓	53	0,187	35	23
Sport	40°C	☼ - 40°C	600	3,5	**	-	●	○	-	✓	-	-	-	-
Couette	30°C	☼ - 30°C	1000	3,0	**	-	●	○	-	✓	-	-	-	-
Steam Refresh	-	-	-	1,0	**	-	-	-	-	-	-	-	-	-
Essorage & Vidange	-	-	1400	7,0	**	-	-	-	-	-	-	-	-	-
Rinçage & Essorage	-	-	1400	7,0	**	-	-	○	-	-	-	-	-	-
Rapide 30'	30°C	☼ - 30°C	1200 (***)	3,5	0:30	-	●	○	-	✓	73	0,194	31	27
20°C	20 °C	☼ - 20 °C	1400	7,0	1:50	-	●	○	-	✓	52	0,160	64	22
Laine	40°C	☼ - 40°C	800	1,5	**	-	●	○	-	✓	-	-	-	-
Délicat	30°C	☼ - 30°C	600 (***)	1,0	**	-	●	○	-	✓	-	-	-	-
Synthétiques	40°C	☼ - 60°C	1200	4,0	2:55	-	●	○	✓	✓	35	0,860	60	43

● Dosage requis ○ Dosage en option

Ces données peuvent différer à la maison du fait d'un changement de conditions de la température de l'eau en entrée, de la pression d'eau, etc. Les valeurs de durée de programme approximatives se réfèrent à des réglages par défaut des programmes, sans options. Les valeurs indiquées pour les programmes autres que le programme Eco 40-60 sont fournies à titre indicatif uniquement.

Eco 40-60 - Cycle de lavage test conformément à la réglementation européenne Ecodesign 2019/2014. Le programme le plus efficace en termes de consommation d'électricité et d'eau pour laver des articles en coton normalement sales.

Remarque: les valeurs de vitesse d'essorage affichées sur l'écran peuvent différer légèrement des valeurs mentionnées dans le tableau.

Pour tous les Instituts de Test

Cycle de lavage long pour les cotons : réglez le cycle de lavage **Coton** avec une température de 40°C.

Programme synthétique longue durée : réglez le cycle de lavage **Synthétiques** avec une température de 40°C.

* Après la fin du programme et avec un essorage à une vitesse d'essorage sélectionnable maximale, réglage du programme par défaut.

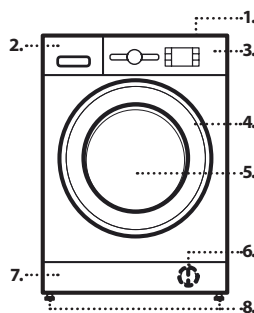
** La durée du programme est indiquée sur l'écran.

*** L'écran affichera la vitesse d'essorage suggérée comme valeur par défaut.

6th Sense - la technologie à capteur adapte l'eau, l'énergie et la durée du programme à votre charge de lavage.

DESCRIPTION DU PRODUIT

1. Plan de travail
2. Distributeur de lessive
3. Panneau de commande
4. Poignée de porte
5. Porte
6. Filtre à eau - derrière la plinthe
7. Plinthe (amovible)
8. Supports réglables (4)



DISTRIBUTEUR DE LESSIVE

Compartment de lavage principal

Lessive pour le lavage principal, détachant ou adoucissant de l'eau. Pour une lessive liquide, il est recommandé d'utiliser une boule en plastique amovible **A** (fournie) pour un dosage correct. En cas d'utilisation d'une lessive en poudre, placer la séparation dans la fente **B**.

Compartment de pré-lavage

Lessive pour le pré-lavage.

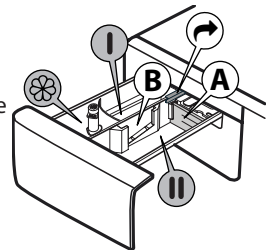
Compartment adoucissant

Assouplissant. Amidon liquide.

Verser l'adoucissant ou la solution d'amidon uniquement jusqu'au repère « max ».

Bouton de relâchement

Appuyez pour enlever le distributeur de lessive et pour le nettoyer.



PROGRAMMES

Respectez les consignes indiquées sur l'étiquette d'entretien du linge pour sélectionner le programme approprié. La valeur indiquée dans le symbole du bac est la température maximale possible pour laver le vêtement.



Mixte

Pour laver des vêtements résistants légèrement à normalement sales, en coton, lin, fibres synthétiques et fibres mixtes.

Blanc

Pour laver des serviettes, sous-vêtements, nappes, drapes etc, en coton résistant et en lin, de normalement à très sales. Ce n'est que lorsque la température est sélectionnée à 90°C que le cycle est doté d'une phase de prélavage avant la phase de lavage principal. Dans ce cas, il est recommandé d'ajouter de la lessive à la fois dans la section de prélavage et de lavage principal.

Coton

Cotons résistants moyennement à très sales.

Eco 40-60

Convient au lavage des vêtements en coton normalement sales, déclarés comme étant lavables à 40 °C ou 60 °C, ensemble dans le même cycle. Il s'agit à la fois du cycle standard pour le lavage des vêtements en coton et du cycle le plus efficace en termes de consommation d'eau et d'électricité.

Sport

Pour laver des vêtements de sport légèrement sales (survêtements, shorts, etc.). Pour de meilleurs résultats, nous recommandons de ne pas dépasser la charge maximale indiquée dans le « TABLEAU DES PROGRAMMES ». Nous recommandons d'utiliser de la lessive liquide, et d'ajouter la quantité adaptée pour une demi-charge.

Couette

Conçu pour laver des éléments rembourrés en duvets, comme des couettes simples ou doubles, des coussins et des anoraks. Il est recommandé de charger ces éléments rembourrés dans le tambour avec les bords repliés vers l'intérieur et de ne pas dépasser ¾ du volume du tambour. Pour un lavage optimal, nous recommandons d'utiliser une lessive liquide.

Steam Refresh

À la fin du cycle, les vêtements seront humides, donc nous recommandons de les étendre pour les faire sécher (1 kg, plus ou moins 3 articles). Ce programme rafraîchit les vêtements en éliminant les mauvaises odeurs et en détendant les fibres. Insérez uniquement des vêtements secs (et non sales) et sélectionnez le programme « Steam Refresh ». Les vêtements seront légèrement humides à la fin du cycle, et peuvent être portés au bout de quelques minutes. Le programme « Steam Refresh » facilite le repassage.

! Ne pas ajouter d'adoucissant ni de lessive.

! Cycle non recommandé pour les vêtements en laine ou en soie.

Essorage & Vidange

Essore la charge et vide l'eau. Pour des vêtements résistants. Si vous excluez le cycle d'essorage, la machine vidangera uniquement.

Rinçage & Essorage

Rince puis essore. Pour les vêtements résistants.

Rapide 30'

Pour laver des vêtements légèrement sales rapidement. Ce cycle dure seulement 30 minutes, ce qui permet un gain de temps et d'énergie.

20°C

Convient au lavage de vêtements en coton légèrement sales, à une température de 20 °C.

Laine

Tous les vêtements en laine peuvent être lavés en utilisant le programme « Laine », même ceux portant l'étiquette « lavage main uniquement ».

Pour les meilleurs résultats, utilisez des lessives spéciales et **ne dépassez pas la charge maximale de linge.**

Délicat

Pour laver des vêtements particulièrement délicats. De préférence, retournez les vêtements sur l'envers avant le lavage.

Synthétiques

Pour laver des vêtements sales réalisés en fibres synthétiques (comme le polyester, le polyacrylique, la viscose, etc) ou des mélanges coton/synthétique.

PREMIÈRE UTILISATION

Pour enlever les éventuels débris de fabrication, sélectionner le programme « Coton » à une température de 60°C. Verser une petite quantité de lessive en poudre dans le compartiment de lavage principal du distributeur de lessive (maximum 1/3 de la quantité de lessive recommandée par le fabricant pour du linge légèrement sale). Démarrez le programme **sans ajouter de linge.**

UTILISATION QUOTIDIENNE

Préparez votre linge selon les recommandations figurant dans la section « TRUCS ET ASTUCES ». Chargez le linge, fermez la porte, ouvrez le robinet d'eau et appuyez sur le bouton « ON/OFF » pour allumer la machine, le bouton « Départ/Pause » pour clignoter. Tournez le sélecteur de programme sur le programme souhaité et sélectionnez une option éventuelle si nécessaire. La température et la vitesse d'essorage peuvent être modifiées en appuyant sur le bouton « Temp. » ou sur le bouton « Essorage ». Tirez le distributeur de lessive et ajoutez la lessive (et les additifs/assouplissants) maintenant. Respectez les doses recommandées sur l'emballage de la lessive. Fermez le distributeur de lessive.

DÉMARRAGE DU CYCLE

Appuyez sur le bouton « Départ/Pause » pour clignoter.

Le hublot se verrouille (symbole allumé) et le tambour se met à tourner ; le hublot se déverrouille (symbole éteint) puis il se verrouille à nouveau (symbole allumé) en phase de préparation de chaque cycle de lavage. Vous entendez un « clic » du mécanisme de verrouillage du hublot. Le tambour se remplit d'eau et la phase de lavage démarrera une fois le hublot verrouillé.

POUR INTERROMPRE UN PROGRAMME EN COURS

Pour interrompre le cycle de lavage, appuyez sur « Départ/Pause » ; le témoin s'éteindra et le temps restant sur l'écran clignotera. Pour démarrer le cycle de lavage depuis le moment où il a été interrompu, appuyez à nouveau sur le bouton.

OUVREZ LA PORTE, SI NÉCESSAIRE

Après avoir démarré un programme, l'indicateur « Porte verrouillée » s'allume pour montrer que la porte ne peut pas être ouverte. Tant que le programme fonctionne, la porte reste verrouillée. Pour ouvrir la porte pendant qu'un programme est en cours, appuyez sur « Départ/Pause » pour interrompre le programme. Si le niveau d'eau et/ou la température ne sont pas trop élevés, le voyant « Porte verrouillée » s'éteint et vous pouvez ouvrir la porte. Par exemple, pour ajouter ou enlever un vêtement. Appuyez à nouveau sur le bouton « Départ/Pause » pour poursuivre le programme.

FIN DU PROGRAMME

L'indicateur « Porte verrouillée » s'éteint et l'écran indique « End ». Pour arrêter la machine à laver après la fin du programme, appuyez sur le bouton « ON/OFF », le témoin s'éteint. Si vous n'appuyez pas sur le bouton « ON/OFF », la machine à laver s'éteindra automatiquement au bout de 10 minutes environ. Fermez le robinet d'eau, ouvrez la porte et déchargez la machine à laver. Laissez la porte entrouverte pour permettre au tambour de sécher.

OPTIONS

! Si l'option choisie est incompatible avec le programme réglé, l'incompatibilité sera signalée par un signal sonore (3 bips) et le témoin correspondant clignotera.

! Si l'option sélectionnée est incompatible avec une autre option précédemment réglée, seule la sélection la plus récente restera active.

Clean+

Clean+ est une option qui fonctionne sur 3 niveaux différents (Intensif, Quotidien et Rapide) qui sont spécialement conçus pour régler la bonne action de lavage, en fonction de vos besoins de nettoyage :

Intensif : cette option est conçue pour des niveaux importants de saleté, enlevant les taches les plus tenaces.

Quotidien : cette option est conçue pour enlever les taches de tous les jours.

Rapide : cette option est conçue pour éliminer les taches légèrement sales.

Rinçage plus

En choisissant cette option, l'efficacité du rinçage est accrue et une élimination optimale de la lessive est garantie. Elle est particulièrement utile pour les peaux sensibles. Appuyez sur le bouton une, deux ou trois fois pour sélectionner 1, 2 ou 3 rinçages supplémentaires après le cycle standard de rinçage et enlever toutes les traces de lessive. Appuyez encore une fois sur le bouton pour revenir au type de « Rinçage normal ».

Départ différé

Pour régler le programme sélectionné pour démarrer ultérieurement, appuyez sur le bouton pour régler le temps de retard souhaité. Le symbole s'allume sur l'écran quand cette fonction est activée. Pour effacer le départ différé, appuyez sur le bouton encore une fois jusqu'à ce que la valeur « 0 » s'affiche sur l'écran.

FRESH CARE+

Cette option augmente les performances de lavage en générant de la vapeur destinée à inhiber la prolifération des principales sources de mauvaises odeurs à l'intérieur de la machine. Après la phase vapeur, la machine à laver effectuera un cycle doux par des rotations lentes du tambour. L'option **FRESH CARE+** démarre après la fin du cycle pendant une durée maximale de 6 h et vous pouvez l'interrompre à tout moment en appuyant sur n'importe quel bouton du panneau de commande ou en tournant la manette. Attendez environ 5 minutes avant que la porte ne puisse s'ouvrir.


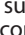
Température

Chaque programme a une température prédéfinie. Si vous voulez changer la température, appuyez sur le bouton « Temp. ». La valeur apparaît sur l'écran.

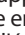
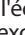


Essorage

Chaque programme a une vitesse d'essorage prédéfinie. Si vous souhaitez changer la vitesse d'essorage, appuyez sur le bouton « Essorage ». La valeur apparaît sur l'écran.



Mode Démo

Pour désactiver cette fonction, éteindre la machine à laver. Puis appuyer sur le bouton « Départ/Pause »  et le maintenir enfoncé, puis, dans un délai de cinq secondes, appuyer également sur le bouton « ON/OFF »  et maintenir les deux boutons pendant 2 secondes.

CLÉ DE VERROUILLAGE—○

Pour verrouiller le panneau de commande, appuyez sur le bouton « Verrouillage touche »  et maintenez-le enfoncé pendant environ 3 secondes. Le symbole  s'allumera sur l'écran pour indiquer que le panneau de commande a été verrouillé (à l'exception du bouton « ON/OFF » ). Cela empêche les changements non intentionnels de programmes, en particulier avec des enfants près de la machine. Pour déverrouiller le panneau de commande, appuyez sur le bouton « Verrouillage touche »  et maintenez-le enfoncé pendant environ 3 secondes.

EAU DE JAVEL

Si vous souhaitez ajouter de l'eau de javel à votre linge, chargez la machine à laver et réglez le programme « Rinçage & Essorage ». Démarrez la machine et attendez qu'elle achève le premier cycle de remplissage d'eau (environ 2 minutes). Mettez la machine en mode pause en appuyant sur le bouton « Départ/Pause » , ouvrez le tiroir à lessive et versez l'eau de javel (observez les doses recommandées indiquées sur l'emballage) dans le compartiment de lavage principal où la séparation a été précédemment montée. Redémarrez le cycle en appuyant sur le bouton « Départ/Pause » .

Si vous le souhaitez, il est possible d'ajouter un assouplissant dans le compartiment approprié du tiroir de lessive.

TRUCS ET ASTUCES

Triez le linge en fonction

Type de tissu/étiquette d'entretien (coton, fibres mixtes, synthétiques, laine, articles à laver à la main). Couleur (séparez les articles de couleur et le blanc, lavez séparément les articles de couleur neufs). Délicats (lavez les petits articles – comme les bas nylon – et les articles dotés de crochets – comme les soutiens-gorge – dans un sac en tissu ou une taie d'oreiller à fermeture éclair).

Videz toutes les poches

Les objets comme les pièces de monnaie ou les briquets peuvent endommager votre linge ainsi que le tambour.

Suivez les recommandations concernant le dosage / additifs

Cela permet d'optimiser le résultat du lavage, d'éviter les résidus irritants d'un excédent de détergent dans votre lessive et d'économiser de l'argent en évitant le gaspillage de détergent inutile.

Utilisez une température faible et une durée plus longue

Les programmes les plus efficaces en termes de consommation d'électricité sont généralement ceux qui fonctionnent à des températures plus basses et pendant plus longtemps.

Respectez le poids de la charge

Chargez votre machine à laver jusqu'à la capacité indiquée dans le « TABLEAU DES PROGRAMMES » afin d'économiser de l'eau et de l'électricité.



Niveau sonore et teneur en eau restante

Ils dépendent de la vitesse d'essorage : plus la vitesse d'essorage est grande, plus le niveau sonore est élevé et plus la teneur en eau restante est réduite.

COMPTEUR D'USAGE

Le compteur d'usage de votre appareil vous permet de connaître le nombre total de cycles effectués. Cette fonction est utile pour le suivi de l'utilisation et de l'entretien.

Pour accéder au compteur d'usage :

1. Appuyez sur le bouton « ON/OFF »  pour allumer l'appareil.
2. Appuyez à nouveau sur le bouton « ON/OFF »  pour éteindre l'appareil.
3. Appuyez sur le bouton Température et le maintenir enfoncé pendant environ 5 secondes.

L'écran affichera le nombre total de cycles qui ont été effectués par l'appareil. Si le nombre de cycles se situe entre 0 et 999, l'écran affichera un nombre fixe. Si le nombre de cycles est plus élevé, les chiffres défileront sur l'écran (p. Ex. 1_379).

Pour quitter le mode Compteur d'usage, appuyez sur n'importe quel bouton.

Remarque : la machine à laver peut avoir déjà effectué une série de cycles dus au processus qualité poussé réalisé au cours de la fabrication et visant à garantir une qualité de produit supérieure.

ENTRETIEN ET NETTOYAGE

Pour l'entretien et le nettoyage, éteignez et débranchez le lave-linge. N'utilisez pas de liquides inflammables pour nettoyer le lave-linge. Pensez à effectuer le nettoyage et l'entretien périodiques de votre machine à laver (au minimum 4 fois par an).

Nettoyer l'extérieur du lave-linge

Utilisez un linge humide doux pour nettoyer les parties extérieures du lave-linge. N'utilisez pas un nettoyant pour vitre ou tout usage, une poudre à récurer ou un nettoyant de même type pour nettoyer le panneau de commande - ces produits pourraient endommager l'affichage.

Vérification du tuyau d'alimentation d'eau

Vérifiez le tuyau d'alimentation régulièrement pour des fissures ou des points fragilisés. S'il est endommagé, remplacez-le avec un nouveau tuyau obtenu à travers notre Service après-vente ou un détaillant autorisé. Selon le type de tuyau : Si le tuyau d'alimentation a un revêtement incolore, assurez-vous périodiquement qu'il n'y a pas de changement de couleur. Si oui, le tuyau peut avoir une fuite et devrait être remplacé.

Nettoyage du filtre à eau / vidange des eaux usées

Si vous avez utilisé un programme à eau chaude, attendez que l'eau ait refroidi avant de vidanger l'eau. Nettoyez le filtre à eau régulièrement pour éviter un problème de vidange d'eau causé par un filtre bouché. Si l'eau ne peut pas se vidanger, l'afficheur indique que le filtre à eau peut être bouché.

Enlevez la plinthe en utilisant un tournevis : poussez vers le bas un côté de la plinthe avec votre main, puis poussez le tournevis dans l'intervalle entre la plinthe et le panneau avant et appuyez pour ouvrir la plinthe. Placez un grand récipient plat sous le filtre à eau pour récupérer l'eau de vidange. Tournez lentement le filtre dans le sens antihoraire jusqu'à ce que l'eau se vidange. Laissez l'eau se vidanger sans enlever le filtre. Lorsque le récipient est plein, fermez le filtre à eau en le tournant dans le sens horaire. Videz le récipient. Répétez cette procédure jusqu'à ce que l'eau soit vidangée. Placez un linge de coton sous le filtre d'eau qui pourra absorber la petite quantité d'eau qui reste. Puis enlevez le filtre à eau en le tournant dans le sens contraire aux aiguilles d'une montre. Nettoyez le filtre à eau : enlevez les résidus dans le filtre et nettoyez-le sous l'eau courante. Insérez le filtre à eau et réinstallez la plinthe : Remplacez le filtre à eau en le tournant dans le sens horaire. Assurez-vous de le tourner aussi loin que possible ; la poignée du filtre doit être en position verticale. Pour vérifier l'étanchéité du filtre à eau, vous pouvez verser environ 1 litre d'eau dans le distributeur de lessive. Remplacez ensuite la plinthe.

ACCESSOIRES

Contactez notre Service Après-vente pour vérifier si les accessoires suivants sont disponibles pour votre modèle de machine à laver.

Kit pour superposer

grâce auquel votre sècheuse peut être installée au-dessus du lave-linge pour économiser de l'espace et pour faciliter le chargement et déchargement de la sècheuse dans cette position plus élevée.




TRANSPORT ET MANUTENTION

Ne jamais soulever le lave-linge en le tenant par le haut.

Débranchez le lave-linge et fermez le robinet d'eau. Assurez-vous que la porte et le distributeur de lessive sont bien fermés. Débranchez le tuyau d'alimentation du robinet d'eau, et enlevez le tuyau de vidange des points de vidange. Enlevez toute l'eau des tuyaux, et attachez-les de façon à ne pas les endommager lors du transport. Remplacez les boulons de transport. Suivez les directives pour enlever les boulons de transport dans les Consignes d'installation dans l'ordre inverse.

DÉPANNAGE

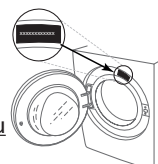
La machine à laver peut parfois ne pas fonctionner correctement pour certaines raisons. Avant d'appeler le service Après-vente, il est recommandé de vérifier si le problème peut être facilement résolu en utilisant la liste suivante.

Anomalies :	Causes / Solution possibles :
La machine à laver ne s'allume pas.	<ul style="list-style-type: none"> • La prise n'est pas branchée ou pas suffisamment pour faire contact. • Il y a eu une panne de courant. • La porte n'est pas totalement fermée.
Le cycle de lavage ne démarre pas.	<ul style="list-style-type: none"> • Le bouton « ON/OFF »  n'a pas été enfoncé. • Le bouton « Départ / Pause »  n'a pas été enfoncé. • Le robinet d'eau n'est pas ouvert. • Un « départ différé » a été réglé.
La machine à laver ne se remplit pas d'eau (le message « h2o » apparaît sur l'écran). Un « bip » sonne toutes les 5 secondes.	<ul style="list-style-type: none"> • Le tuyau d'alimentation en eau n'est pas raccordé au robinet. • Le tuyau est plié. • Le robinet d'eau n'est pas ouvert. • L'alimentation en eau a été coupée. • Il n'y a pas suffisamment de pression.
La machine à laver charge et vidange en continue.	<ul style="list-style-type: none"> • Le bouton « Départ / Pause »  n'a pas été enfoncé. • Le tuyau de vidange n'a pas été installé à 65 à 100 cm du sol. • L'extrémité du tuyau de vidange est immergée dans l'eau. • Le connecteur de vidange sur la paroi n'a pas d'aération. • Si le problème persiste, après avoir effectué ces contrôles, fermez le robinet d'eau, coupez la machine à laver et appelez le service Après-vente. Si l'appartement est situé à l'un des étages les plus hauts d'un immeuble, un effet de siphon peut parfois se produire, provoquant donc le chargement et la vidange continue de la machine à laver. Des soupapes anti-siphons spéciales sont disponibles sur le marché pour éviter ce type de problèmes.
La machine à laver ne vidange pas ou n'essore pas.	<ul style="list-style-type: none"> • Le programme ne comprend pas de fonction de vidange : avec certains programmes, elle doit être activée manuellement. • Le tuyau de vidange est plié. • La conduite de vidange est obstruée.
La machine à laver vibre excessivement pendant le cycle d'essorage.	<ul style="list-style-type: none"> • Au moment de l'installation, le tambour n'a pas été convenablement débloqué. • La machine à laver n'est pas de niveau. • La machine à laver est écrasée entre un meuble et le mur.
La machine à laver perd de l'eau.	<ul style="list-style-type: none"> • Le tuyau d'admission d'eau n'a pas été serré convenablement. • Le distributeur de lessive est obstrué. • Le tuyau de vidange n'a pas été convenablement fixé.
La machine est verrouillée et l'écran clignote, indiquant un code anomalie (par ex. F-01, F-...).	<ul style="list-style-type: none"> • Éteignez la machine, débranchez la prise et attendez environ 1 minute avant de la rallumer. • Si le problème persiste, appelez le service Après-vente.
Trop de mousse s'est formée.	<ul style="list-style-type: none"> • La lessive n'est pas compatible avec la machine à laver (elle doit porter les mots « pour machines à laver », « pour lavage à la main et en machine » ou quelque chose de similaire). • Le dosage était excessif.
La porte est verrouillée, avec ou sans indication de panne et le programme ne fonctionne pas.	<ul style="list-style-type: none"> • En cas de panne de courant, la porte se verrouille. Le programme reprend automatiquement aussitôt que l'alimentation électrique revient. • La machine à laver est à l'arrêt. Le programme reprend automatiquement après que la raison de l'arrêt n'existe plus.



Vous trouverez les documents normatifs, la documentation standard, la commande de pièces de rechange et les informations supplémentaires sur le produit :

- En utilisant le QR Code dans votre appareil
 - Visitant notre site internet docs.whirlpool.eu/docs et parts-selfservice.whirlpool.eu
 - Autrement, **contactez notre service Après-vente** (voir le numéro de téléphone dans le livret de garantie). Lorsque vous contactez notre Service Après-vente, veuillez indiquer les codes visibles sur la plaque signalétique de l'appareil.
 - Pour obtenir des informations relatives à la réparation et à la maintenance, l'utilisateur est invité à visiter le site www.whirlpool.eu
- Il est possible de consulter les informations sur le modèle grâce au code QR figurant sur l'étiquette énergétique. L'étiquette inclut également l'identifiant du modèle à utiliser si vous consultez le portail de la base de données à l'adresse <https://eprel.ec.europa.eu>.



NETTOYAGE ET ENTRETIEN

Pour toute opération de nettoyage et d'entretien, éteignez et débranchez le lave-linge.
N'utilisez pas de liquides inflammables pour nettoyer le lave-linge.

NETTOYAGE DE L'EXTÉRIEUR DU LAVE-LINGE

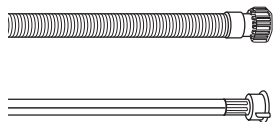
Utilisez un chiffon doux humide pour nettoyer les parties extérieures du lave-linge.

N'utilisez pas de détergents pour vitres ou de nettoyants universels, de poudre à récurer ou de produit similaire pour nettoyer le tableau de commande. Ces produits pourraient endommager les inscriptions.

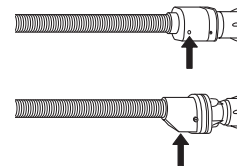
CONTRÔLE DU TUYAU D'ARRIVÉE D'EAU

Vérifiez régulièrement le tuyau d'arrivée afin de vous assurer de l'absence de friabilité et de fissures. S'il est endommagé, remplacez-le par un nouveau tuyau que vous pouvez vous procurer auprès du Service après-vente ou de votre revendeur spécialisé.

En fonction du type de tuyau :



Si le tuyau d'arrivée a un revêtement transparent, vérifiez périodiquement que la couleur ne s'intensifie pas localement. Si c'est le cas, il se peut que le tuyau présente une fuite et doive être remplacé.

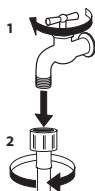


Pour les tuyaux équipés d'une protection contre les fuites : vérifiez la fenêtre d'inspection de la soupape de sécurité (voir la flèche). Si elle est rouge, la fonction de protection contre les fuites s'est déclenchée et le tuyau doit être remplacé par un tuyau neuf.

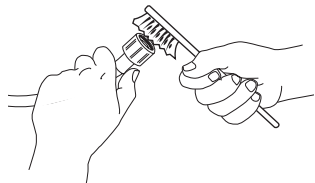
Pour dévisser ce tuyau, appuyez sur le bouton de libération (s'il est présent) tout en dévissant le tuyau.

NETTOYAGE DES FILTRES EN MAILLE SITUÉS DANS LE TUYAU D'ARRIVÉE D'EAU

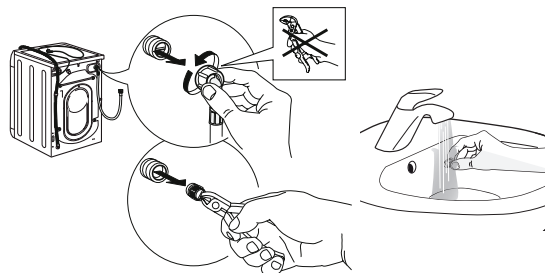
1. Fermez le robinet d'eau et dévissez le tuyau d'arrivée d'eau.



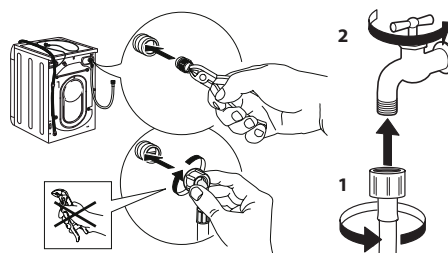
2. Nettoyez soigneusement avec une fine brosse le filtre en maille situé à l'extrémité du tuyau.



3. Maintenant, dévissez manuellement le tuyau d'arrivée situé à l'arrière du lave-linge. En utilisant une pince, retirez le filtre en maille de la vanne située à l'arrière du lave-linge et nettoyez-le avec soin.



4. Remettez le filtre en maille en place. Raccordez de nouveau le tuyau d'arrivée d'eau au robinet et au lave-linge. N'utilisez pas d'outil pour raccorder le tuyau d'arrivée d'eau. Ouvrez le robinet d'eau et vérifiez que tous les raccords sont bien serrés.



NETTOYAGE DU BAC À PRODUITS

Retirez le bac à produits en le soulevant et en le tirant vers vous (voir illustration).

Rincez le bac à produits lessiviels à l'eau claire. Répétez cette opération régulièrement.



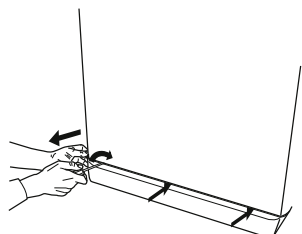
NETTOYAGE DU FILTRE À EAU/ÉVACUATION DE L'EAU RÉSIDUELLE

Éteignez et débranchez le lave-linge avant de nettoyer le filtre à eau ou d'évacuer l'eau résiduelle. Après avoir utilisé un programme de lavage chaud, attendez que l'eau ait refroidi avant d'évacuer l'eau résiduelle.

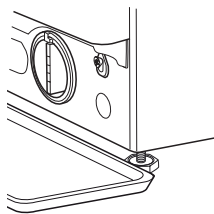
Nettoyez le filtre à eau régulièrement tous les trois mois, afin d'éviter que l'eau ne puisse pas s'évacuer après le lavage en raison de l'obstruction du filtre.

Si l'eau ne peut pas s'évacuer, l'écran indique une obstruction éventuelle du filtre à eau.

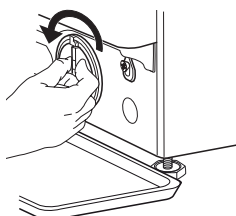
1. Retirez le bandeau inférieur : à l'aide d'un tournevis, procédez comme illustré ci-dessous.



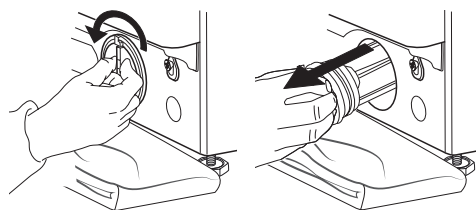
2. Récipient pour la vidange de l'eau : placez un récipient bas et large sous le filtre à eau afin de récupérer l'eau résiduelle.



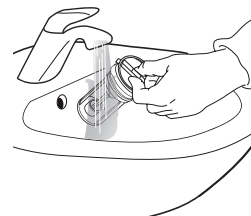
3. Vidangez l'eau : tournez lentement le filtre vers la gauche jusqu'à ce que toute l'eau ait été évacuée. Laissez l'eau s'évacuer sans repositionner le filtre. Lorsque le récipient est plein, fermez le filtre à eau en tournant vers la droite. Videz le récipient. Répétez cette procédure jusqu'à ce que toute l'eau ait été évacuée.



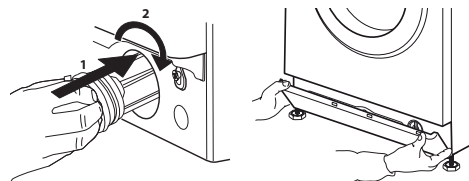
4. Retirez le filtre : placez un chiffon en coton sous le filtre à eau, afin d'absorber une petite quantité d'eau résiduelle. Puis retirez le filtre à eau en le faisant tourner vers la gauche.



5. Nettoyez le filtre à eau : retirez les résidus qui se trouvent dans le filtre et nettoyez-le à l'eau courante.



6. Insérez le filtre à eau et remettez en place le bandeau : réinsérez le filtre à eau en le tournant vers la droite. Veillez à le tourner à fond ; la poignée du filtre doit être en position verticale. Afin de tester l'étanchéité du filtre à eau, vous pouvez verser environ 1 litre d'eau dans le distributeur de détergent. Ensuite, réinstallez le bandeau.



TRANSPORT ET MANIPULATION

Ne soulevez jamais le lave-linge en le saisissant par le dessus.

1. Débranchez la prise électrique et fermez le robinet d'eau.
2. Vérifiez que le hublot et le bac à produits sont bien fermés.
3. Déconnectez le tuyau d'arrivée du robinet d'eau et retirez le tuyau d'évacuation de votre point de vidange. Éliminez toute l'eau restant dans les tuyaux et fixez ces derniers de sorte qu'ils ne puissent pas être endommagés pendant le transport.
4. Remettez les boulons de transport. Réalisez en sens inverse la procédure de retrait décrite dans le « Guide d'installation ».

Important : ne transportez jamais le lave-linge sans avoir mis en place les boulons de transport.

SERVICE APRÈS-VENTE

AVANT D'APPELER LE SERVICE APRÈS-VENTE

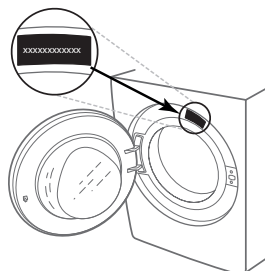
1. Vérifiez si vous pouvez résoudre le problème par vous-même en consultant les suggestions du chapitre **DÉPANNAGE**

SI LE PROBLÈME PERSISTE MALGRÉ LES VÉRIFICATIONS MENTIONNÉES CI-DESSUS, CONTACTEZ LE SERVICE APRÈS-VENTE LE PLUS PROCHE

Pour recevoir une assistance, appelez le numéro indiqué sur le livret de garantie.

Lorsque vous contactez notre service après-vente, indiquez toujours :

- une brève description du problème ;
- le type et le modèle exact de l'appareil ;



2. Mettez la machine hors tension, puis remettez-la sous tension pour voir si le problème persiste.

- le numéro de service (numéro qui figure après le mot Service sur la plaque signalétique) ;

SERVICE 0000 000 00000



- votre adresse complète ;
- votre numéro de téléphone.

Si des réparations sont requises, quelles qu'elles soient, consultez un service après-vente agréé (pour garantir l'utilisation de pièces détachées d'origine et la réalisation correcte des réparations).