



MANUEL D'INSTRUCTION

Lave-Linge

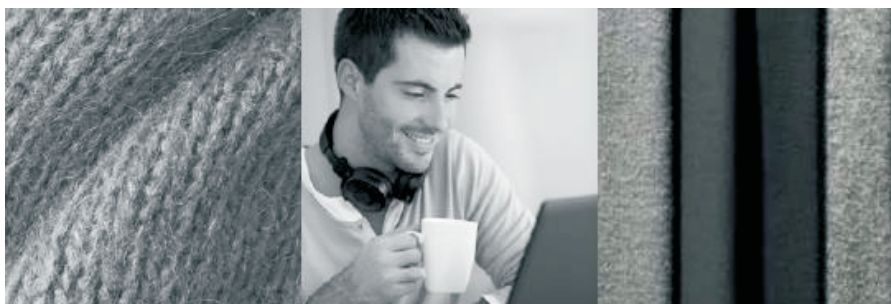


TABLE DES MATIERES

Instructions de sécurité	2
Installation.....	5
Fonctionnement	11
Opérations de maintenance	23
Dépannage	27
Disponibilité des pièces détachées	29

Instructions de sécurité

- Cet appareil est destiné à être utilisé dans des applications domestiques et analogues telles que :
 - des coins cuisines réservés au personnel dans des magasins, bureaux et autres environnements professionnels;
 - des fermes;
 - l'utilisation par les clients des hôtels, motels et autres environnements à caractère résidentiel;
 - des environnements du type chambres d'hôtes.
- L'appareil doit être raccordé au réseau de distribution d'eau en utilisant les ensembles de raccordement neufs fournis avec l'appareil, il convient de ne pas réutiliser des ensembles de raccordement usagés.
- Les ouvertures de ventilation ne doivent pas être obstruées.
- Cet appareil peut être utilisé par des enfants âgés d'au moins 8 ans et par des personnes ayant des capacités physiques, sensorielles ou mentales réduites ou dénuées d'expérience ou de connaissance, s'ils (si elles) sont correctement surveillé(e) s ou si des instructions relatives à l'utilisation de l'appareil en toute sécurité leur ont été données et si les risques encourus ont été appréhendés. Les enfants ne doivent pas jouer avec l'appareil. Le nettoyage et l'entretien par l'utilisateur ne doivent pas être effectués par des enfants sans surveillance.
- Il convient de maintenir à distance les enfants de moins de 3 ans, à moins qu'ils ne soient sous une surveillance continue.
- Si le câble d'alimentation est endommagé, il doit être remplacé par le fabricant, son service après-vente ou des personnes de qualification similaire afin d'éviter un danger.
- En ce qui concerne les instructions d'installation de l'appareil et les raccordements électriques, référez-vous au paragraphe ci-après de la notice.
- **ATTENTION** : Ne pas raccorder à une alimentation en eau

chaude.

- La masse maximale de linge sec est 6 kilogrammes.
- Pression maximale de l'eau à l'entrée : 1 MPa
- Pression minimale de l'eau à l'entrée : 0,1 MPa

⚠ Attention !

Installation du produit

- Ce lave-linge est destiné à une utilisation en intérieur uniquement.
- Il n'est pas conçu pour pouvoir être encastré.
- Les ouvertures ne doivent pas être bouchées.
- Ce lave-linge ne doit pas être installé dans des salles de bains, dans des pièces très humides ni dans des pièces avec des gaz explosifs ou des substances caustiques.
- Si le lave-linge est doté d'une seule valve d'arrivée d'eau, effectuez le raccordement uniquement au robinet d'eau froide.
- La fiche d'alimentation doit rester accessible après avoir installé l'appareil
- Enlevez tous les matériaux d'emballage et les boulons de transport avant d'utiliser l'appareil. Si vous ne le faites pas, votre lave-linge pourra être sérieusement endommagé.

Risque d'endommagement de l'appareil !

- Votre produit est exclusivement destiné à un usage domestique et est conçu uniquement pour laver les textiles lavables en machine.
- Ne grimpez pas et ne vous asseyez pas sur le capot supérieur du lave-linge.

Précautions lors de la manipulation du lave-linge :

1. Les boulons de transport doivent être réinstallés sur le lave-linge par une personne qualifiée.
2. Vidangez l'eau présente dans l'appareil avant de déplacer le lave-linge.
3. Manipulez l'appareil avec précaution. Ne soulevez pas

l'appareil en le tenant par parties protubérantes. La porte ne doit pas être utilisée comme poignée lorsque vous déplacez l'appareil.

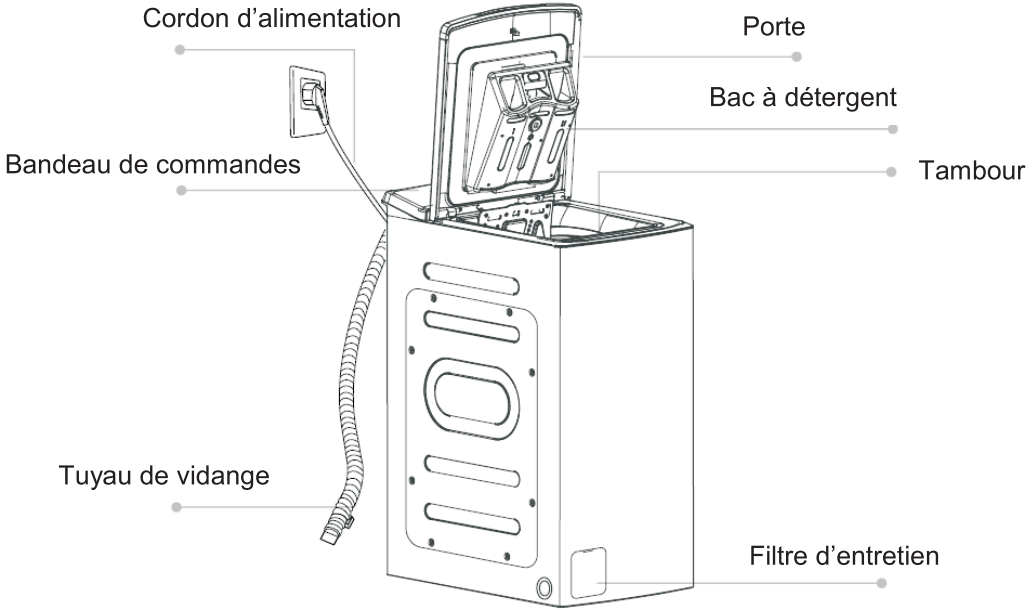
4. Cet appareil est lourd. Transportez-le avec précaution.
 - Ne fermez pas la porte excessivement fort. Si la porte s'avère difficile à fermer, vérifiez que le tambour soit bien fermé, ne soit pas trop chargé et que le linge soit bien réparti.
 - Il est interdit de laver des tapis.

Fonctionnement de l'appareil

- Les solvants inflammables et explosifs ou toxiques sont interdits. Le carburant et l'alcool, etc. ne doivent pas être utilisés comme détergents. Ne choisissez que des détergents pour le lavage en machine.
- Videz les poches de vos vêtements. Les objets tranchants et rigides tels qu'une pièce de monnaie, une broche, un clou, une vis, une pierre, etc. peuvent endommager gravement cet appareil.
- Attention à ne pas vous brûler lors de la vidange d'eau de lavage très chaude.
- Ne rajoutez jamais d'eau à la main lors du lavage.
- Une fois le programme terminé, attendez deux minutes pour ouvrir la porte.

Installation



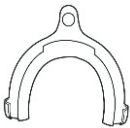

Description du produit



Remarque !

- L'illustration des accessoires n'est donnée qu'à titre de référence. Se référer au produit réel.

Accessoires

			
Cache-orifice de transport	Tuyau d'arrivée d'eau froide	Support de tuyau de vidange (non fourni)	Manuel d'utilisation

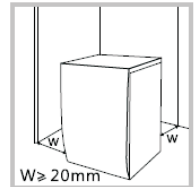
Lieu d'installation

Avertissement !

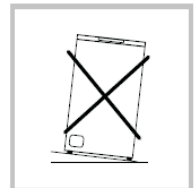
- Il est important que le produit soit stabilisé afin qu'il ne se déplace pas !
- Assurez-vous que le produit ne repose pas sur le cordon d'alimentation.

Pour installer votre lave-linge, choisissez un emplacement qui soit :

1. Sur une surface dure, sèche et plane
2. À l'abri des rayons du soleil
3. Suffisamment ventilé
4. Dans une pièce à température ambiante
5. À l'écart de sources de chaleur



Le lave-linge est conçu pour fonctionner sous une température ambiante. S'il est utilisé dans une pièce où la température est inférieure à 0°C, la valve d'arrivée d'eau et le système de vidange peuvent être endommagés.

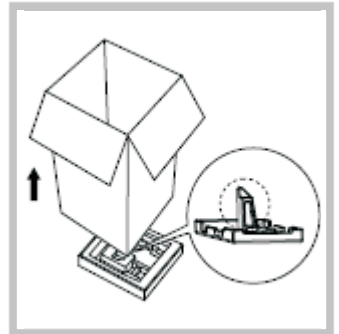


Déballage du lave-linge

Avertissement !

- Les matériaux d'emballage (ex. films plastiques, polystyrène) peuvent être dangereux pour les enfants.
- Il y a un risque d'étouffement ! Tenez tous les matériaux d'emballage bien à l'écart des enfants.

1. Retirez la boîte en carton et l'emballage en polystyrène.
2. Soulevez le lave-linge et retirez l'emballage situé à la base. N'oubliez pas de retirer le petit triangle en mousse en même temps que l'emballage du bas. Si vous n'y êtes pas parvenus, mettez le lave-linge sur le flanc puis retirez le petit triangle en mousse manuellement.

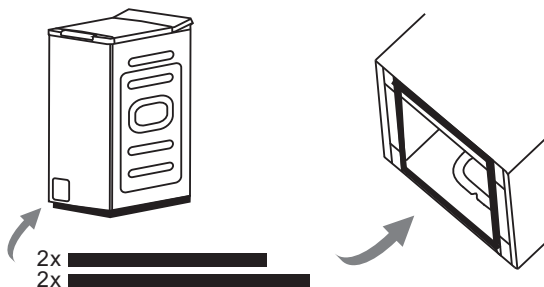


3. Retirez le ruban adhésif maintenant le cordon d'alimentation et le tuyau de vidange en place.
4. Retirez le tuyau d'arrivée d'eau du tambour.

Installez les mousses acoustiques

Remarque!

- La pose des mousses acoustiques contribue à réduire le niveau sonore lors du fonctionnement du lave-linge.



1. Positionnez votre lave-linge sur un de ses côtés en veillant bien à le protéger au sol.
2. Collez les mousses comme indiqué sur le schéma en veillant à respecter les bonnes dimensions.

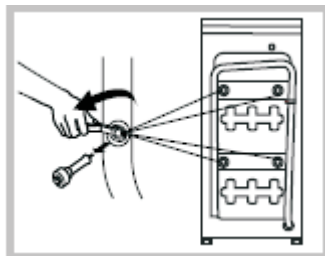
Retirez les boulons de transport

Avertissement !

- Vous devez enlever tous les boulons de transport situés à l'arrière du lave-linge avant d'utiliser le produit.
- Vous aurez de nouveau besoin des boulons de transport si vous décidez de déplacer le produit. Conservez-les donc précieusement.

Procédez de la manière suivante pour enlever les boulons :

1. Desserrez les 4 boulons à l'aide d'une clé puis enlevez-les.
2. Bouchez les trous avec les cache-orifices de transport prévus à cet effet.
3. Conservez précieusement les boulons de transport pour pouvoir les réutiliser ultérieurement.

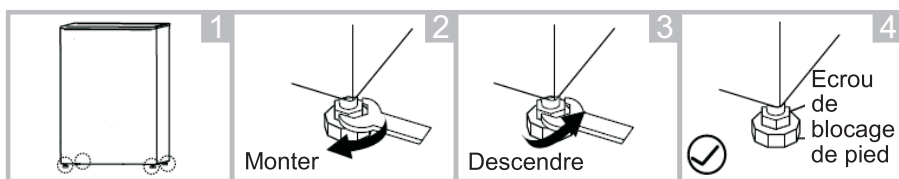


Ajustement des pieds

Avertissement !

- Les écrous de blocage situés sur les quatre pieds doivent être fermement serrés contre le châssis.

1. Vérifiez que les pieds sont fermement attachés au lave-linge. Si ce n'est pas le cas, remettez-les dans leur position d'origine et serrez les écrous.
2. Desserrez l'écrou de blocage et tournez le pied jusqu'à ce qu'il touche le sol.
3. Réglez les pieds et bloquez-les en position à l'aide d'une clé. Assurez-vous que le lave-linge est stable.

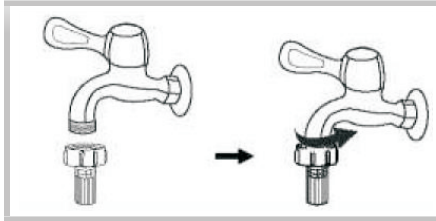


Raccordement du tuyau d'arrivée d'eau

Avertissement !

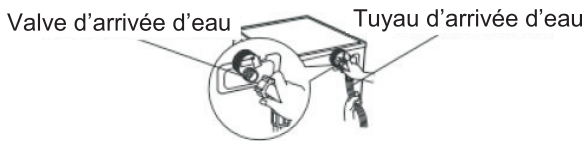
- Suivez les instructions fournies dans ce chapitre afin de prévenir les risques de fuite et les dommages engendrés par l'eau.
- Évitez d'enrouler, écraser, modifier ou de couper le tuyau d'arrivée d'eau.

Raccordement d'un tuyau d'arrivée d'eau à un robinet avec filetage



Robinet avec filetage et tuyau d'arrivée d'eau

Raccordez l'autre extrémité du tuyau d'arrivée d'eau à la valve d'arrivée d'eau située à l'arrière du lave-linge puis serrez fermement le tuyau dans le sens des aiguilles d'une montre.



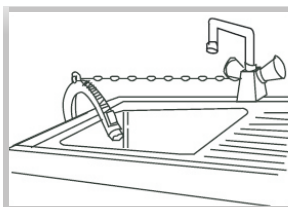
Tuyau de vidange

Avertissement !

- N'enroulez pas ou ne rallongez pas le tuyau de vidange.
- Positionnez correctement le tuyau de vidange. Si vous n'effectuez pas correctement cette opération, une fuite d'eau pourra survenir.

Remarque !

- Si le lave-linge est doté d'un support pour tuyau de vidange, installez-le de la manière suivante :



Avertissement !

- Lorsque vous installez un tuyau de vidange, fixez-le correctement à l'aide d'un cordon.
- Si le tuyau de vidange est trop long, n'essayez pas d'insérer une partie dans le lave-linge en forçant car cela provoquera des bruits anormaux.

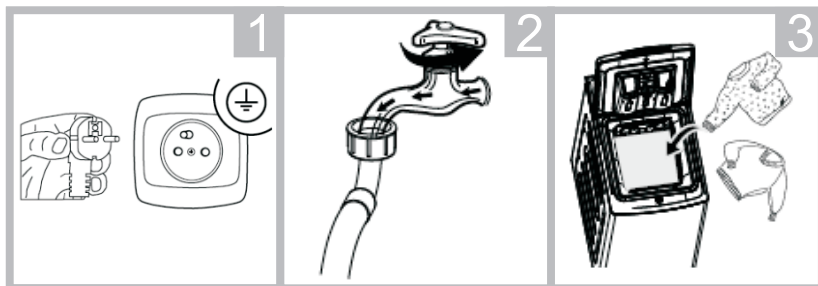
Fonctionnement

Démarrage rapide

Attention !

- Avant d'utiliser votre lave-linge, assurez-vous qu'il est correctement installé.

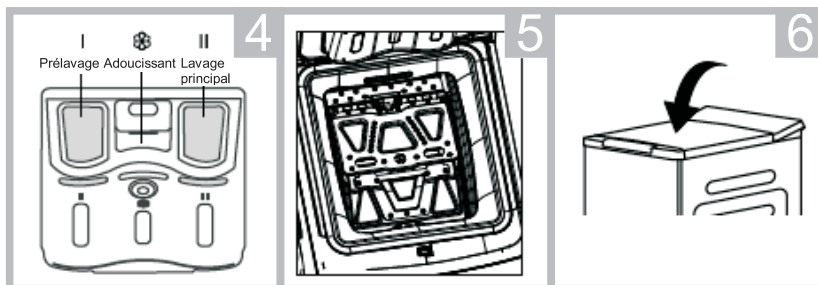
1. Avant le lavage



1. Branchez à l'alimentation

2. Ouvrez le robinet

3. Chargez



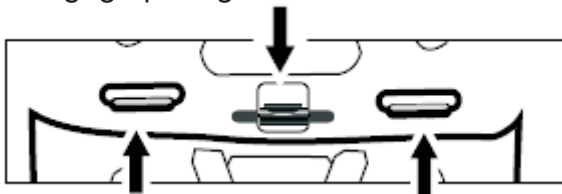
4. Ajoutez du détergent

5. Fermez la porte du tambour

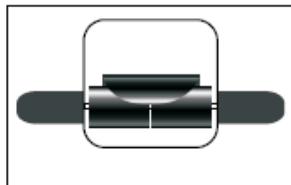
6. Fermez la porte

⚠ Attention !

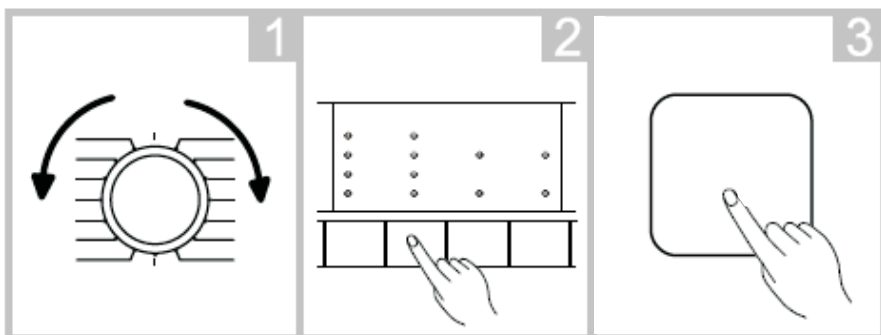
- Vérifiez que le crochet du portillon du tambour est bien engagé pour garantir la bonne fermeture de la porte.



Vérifiez les roulements situés sous le crochet avant chaque lavage, ils doivent rouler librement.



2. Lavage



1. Sélectionnez le programme


2. Sélectionnez une fonction ou les paramètres par défaut

3. Lancez le programme

📌 Remarque !

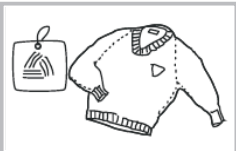

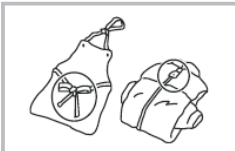


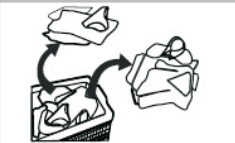
- Si vous souhaitez utiliser les paramètres par défaut, vous pouvez sauter l'étape 2.

3. Après le lavage

Les leds Rincage+ et  clignotent simultanément, vous informant de la fin de cycle.






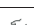
Avant chaque lavage

- Veuillez lire les étiquettes et les explications relatives à l'utilisation du détergent avant d'effectuer le lavage. Choisissez du détergent non moussant ou peu moussant pour un lavage optimal et pour éviter tout débordement. Référez-vous aux instructions du fabricant de lessive, présentes sur les emballages des détergents

 <p>Lisez l'étiquette</p>	 <p>Videz les poches de vos vêtements</p>	 <p>Attachez les longues ficelles/longs rubans, fermez les fermetures éclairs et boutonnez les boutons</p>
 <p>Mettez les vêtements de petite taille dans des taies d'oreiller</p>	 <p>Mettez sur l'envers les vêtements qui boulochent facilement et à poils longs</p>	 <p>Triez les vêtements selon leurs textures</p>

Choix de la bonne lessive


Le symbole d'entretien du linge définit le bon choix de lessive, de la température et du traitement adéquat du linge.

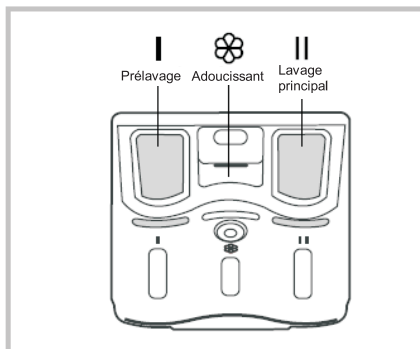
Type de textile	Programme	Produit lessiviel
Linge blanc en coton 	Coton Temp. ≤ 90°C	Lessive avec produit blanchissant
Linge couleur en lin ou en coton 	Coton Temp. ≤ 60°C	Lessive couleur sans produit blanchissant
Fibres mélangées 	Mixte Temp. ≤ 60°C	Lessive couleur
Synthétiques 	Synthétique Temp. ≤ 60°C	Lessive couleur/délicat
Textiles délicats 	Berce-laine Temp. ≤ 40°C	Lessive pour linge délicat
Laine 	Berce-laine Temp. ≤ 40°C	Lessive pour lainages

Avertissement !

- Si la charge est trop faible, le balourd risque de déséquilibrer le tambour et de déclencher la détection anti-balourd qui protège le lave-linge en réduisant très fortement la vitesse d'essorage.
- Rajoutez quelques vêtements pour supprimer le balourd et permettre ainsi au lave-linge de réaliser l'essorage à la vitesse que vous avez sélectionnée.

Bac à détergent



- I Détergent de prélavage
- II Détergent de lavage principal
-  Adoucissant



Boite à produit amovible

Attention !

- Ne dépassez pas le niveau MAX lors de l'ajout de lessive ou assouplissant.
- Vous devez mettre du détergent dans le « compartiment I » uniquement si vous avez sélectionné l'option « Prélavage » sur les lave-linge dotés de cette fonction.

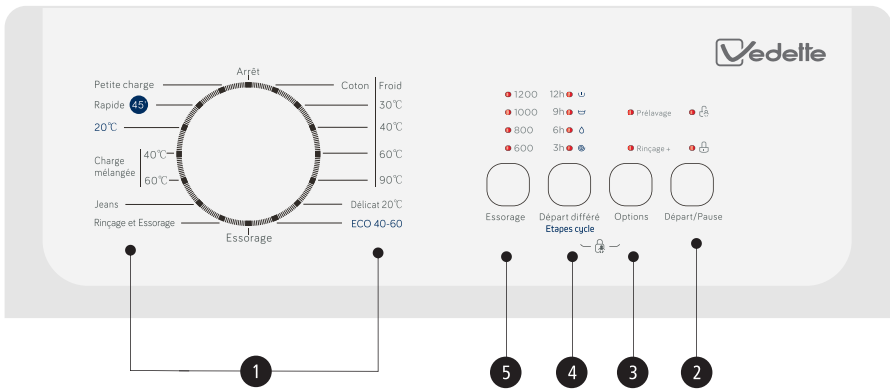
Programme	I	II		Programme	I	II	
Coton Froid	<input type="radio"/>	<input checked="" type="radio"/>	<input type="radio"/>	Rinçage et Essorage			<input type="radio"/>
Coton 30°C	<input type="radio"/>	<input checked="" type="radio"/>	<input type="radio"/>	Jeans	<input type="radio"/>	<input checked="" type="radio"/>	<input type="radio"/>
Coton 40°C	<input type="radio"/>	<input checked="" type="radio"/>	<input type="radio"/>	Charge mélangée 40°C	<input type="radio"/>	<input checked="" type="radio"/>	<input type="radio"/>
Coton 60°C	<input type="radio"/>	<input checked="" type="radio"/>	<input type="radio"/>	Charge mélangée 60°C	<input type="radio"/>	<input checked="" type="radio"/>	<input type="radio"/>
Coton 90°C	<input type="radio"/>	<input checked="" type="radio"/>	<input type="radio"/>	20°C	<input type="radio"/>	<input checked="" type="radio"/>	<input type="radio"/>
Délicat 20°C		<input checked="" type="radio"/>	<input type="radio"/>	Rapide 45'		<input checked="" type="radio"/>	<input type="radio"/>
ECO 40-60		<input checked="" type="radio"/>	<input type="radio"/>	Petite charge		<input checked="" type="radio"/>	<input type="radio"/>
Essorage							

- Obligatoire
- En option

Produits de lavage

- Utilisez des produits de lavage spécialement conçus pour les lave-linge :
 - Lessives en poudre pour tous types de textiles saufs délicats. Pour ces lessives, il est conseillé de les diluer au préalable avec un peu d'eau afin d'éviter que la conduite de passage du détergent soit bouchée et ne provoque un débordement en début de lavage.
 - Lessives liquides pour tous les programmes de lavage à basse température pour tous types de textiles, ou des lessives liquides spécifiques (pour les lainages par exemple).
- Choisissez soigneusement le type de détergent en fonction de la température de lavage requise, afin d'optimiser le lavage tout en économisant l'eau et l'énergie. Un surdosage peut entraîner un mauvais rinçage et des traces résiduelles de lessive. A contrario, un sous-dosage peut entraîner des mauvais résultats de lavage.

Le panneau de commande



1 Sélecteur du programme

Vous pouvez sélectionner le programme de votre choix en fonction de vos exigences en matière de lavage.

3 Touche Options

Appuyez successivement sur le bouton pour sélectionner l'option Prélavage ou Rinçage+. Une fois l'option sélectionnée, la led correspondante reste allumée.

5 Touche Essorage

Sélectionnez la vitesse d'essorage du programme de lavage sélectionné. Si vous ne la sélectionnez pas, la vitesse d'essorage par défaut sera activée.

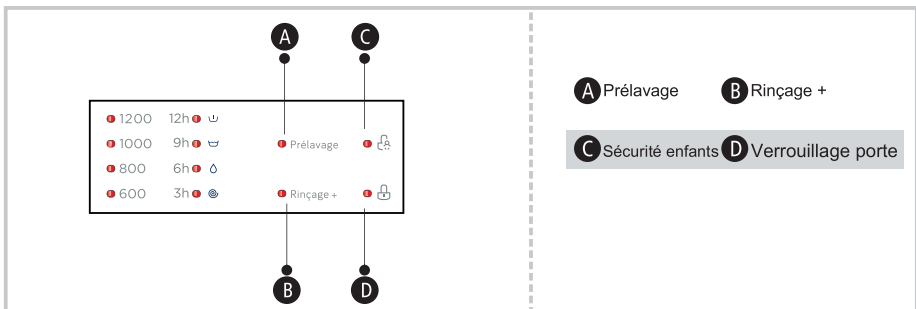
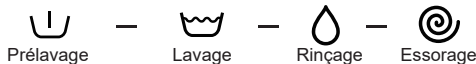
2 Touche Départ/Pause

Appuyez pour lancer le cycle de lavage sélectionné. Appuyez pendant le cycle pour le mettre en pause.

4 Touche Départ différé

Cette touche permet de lancer un cycle de lavage en différé. Appuyez en continu jusqu'à obtenir le temps voulu (jusqu'à 12 heures).

Dès le démarrage du cycle, les voyants de départ différé vous indiquent le point d'avancement du cycle :





Attention !

- Si vous devez changer un réglage après le lancement d'un cycle de lavage, tournez le sélecteur sur la position Arrêt. Sélectionnez à nouveau le programme, la vitesse d'essorage et les options, puis appuyez sur la touche **Départ/Pause**. (Assurez-vous que la sécurité enfants est désactivée, sinon le premier programme sélectionné continuera de fonctionner.)
- Juste avant sa sortie d'usine, l'appareil subit un dernier contrôle et de l'eau est versée dans la cuve. Il peut donc y avoir des gouttes d'eau ou de la condensation dans le lave-linge. Ce n'est pas un signe de défaillance.



Remarque !

- Lors du premier démarrage et de l'utilisation de l'appareil, il peut y avoir une légère odeur lorsque le moteur se met en route.

Options

Prélavage

Prélavage

L'option Prélavage permet de faire un lavage supplémentaire avant le lavage principal. C'est une option adéquate pour supprimer la saleté sur votre linge. Vous devez mettre de la lessive dans le compartiment (I) après sélection de cette option.

Rinçage +

Rinçage +

En sélectionnant cette option, votre linge va bénéficier d'un rinçage supplémentaire.

Départ différé

Départ différé

Sélectionnez un programme puis la fonction Départ différé :

1. Choisissez l'heure en appuyant sur la touche Départ différé (sélection possible de 3h, 6h, 9h ou 12h).
2. Appuyez sur le bouton Départ/Pause pour lancer le départ différé.



Choix de l'heure

Départ/Pause

Annuler la fonction Départ différé :

Appuyez sur la touche Départ différé jusqu'à l'extinction des leds liés au départ différé. Cette opération ne peut pas être effectuée une fois le cycle de lavage lancé. Si le programme a déjà commencé, positionnez le sélecteur sur Arrêt pour le réinitialiser.

Programme	Option			Programme	Option		
	Départ différé	Rinçage +	Prélavage		Départ différé	Rinçage +	Prélavage
Coton Froid	<input type="radio"/>	<input type="radio"/>	<input type="radio"/>	Rinçage et Essorage	<input type="radio"/>	<input type="radio"/>	
Coton 30°C	<input type="radio"/>	<input type="radio"/>	<input type="radio"/>	Jeans	<input type="radio"/>	<input type="radio"/>	<input type="radio"/>
Coton 40°C	<input type="radio"/>	<input type="radio"/>	<input type="radio"/>	Charge mélangée 40°C	<input type="radio"/>	<input type="radio"/>	<input type="radio"/>
Coton 60°C	<input type="radio"/>	<input type="radio"/>	<input type="radio"/>	Charge mélangée 60°C	<input type="radio"/>	<input type="radio"/>	<input type="radio"/>
Coton 90°C	<input type="radio"/>	<input type="radio"/>	<input type="radio"/>	20°C	<input type="radio"/>	<input type="radio"/>	<input type="radio"/>
Délicat 20°C	<input type="radio"/>	<input type="radio"/>		Rapide 45'	<input type="radio"/>	<input type="radio"/>	
ECO 40-60	<input type="radio"/>			Petite charge	<input type="radio"/>		
Essorage	<input type="radio"/>						

En option

Autres options



Essorage

Appuyez sur la touche « Essorage » jusqu'à obtenir l'essorage désiré.
1200 : 600-800-1000-1200

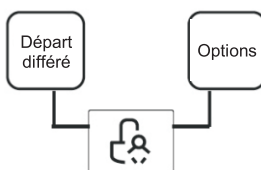
Attention !

- Si une coupure de courant survient alors que le lave-linge est en marche, la mémoire interne sauvegarde le programme sélectionné. Une fois le courant rétabli, appuyez sur le bouton **Départ/Pause** pour continuer le programme.



Sécurité enfants

Cette fonction permet de verrouiller les touches pour ne pas modifier le programme en cours, notamment lorsqu'un enfant joue avec les touches.



Appuyez simultanément sur les boutons Départ différé et Options pendant 3 secondes, jusqu'à ce que le bip sonore retentisse.

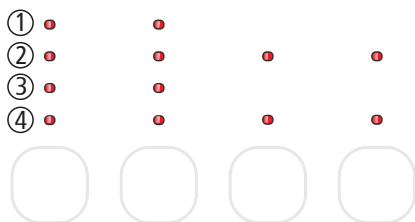


Attention !

- Pour désactiver la fonction de verrouillage, appuyez en même temps sur ces deux mêmes boutons pendant 3 secondes.
- La fonction « Sécurité enfants » verrouillera tous les boutons sauf le sélecteur.
- Si vous arrêtez l'appareil, la sécurité enfants sera désactivée.
- La fonction « Sécurité enfants » reste active une fois le lave-linge remis en marche après coupure secteur.

Tableau des Options

Programme	Température par défaut (°C)	Vitesse d'essorage (tr/min)	Options possibles
Coton Froid	Froid	800	Départ différé; Prélavage; Rinçage plus
Coton 30°C	30	800	Départ différé; Prélavage; Rinçage plus
Coton 40°C	40	800	Départ différé; Prélavage; Rinçage plus
Coton 60°C	60	800	Départ différé; Prélavage; Rinçage plus
Coton 90°C	90	800	Départ différé; Prélavage; Rinçage plus
Délicat 20°C	30	800	Départ différé; Rinçage plus
ECO 40-60	--	--	Départ différé
Essorage	--	800	Départ différé
Rinçage et essorage	--	800	Départ différé; Rinçage plus
Jeans	30	800	Départ différé; Prélavage; Rinçage plus
Charge mélangée 60°C	60	800	Départ différé; Prélavage; Rinçage plus
Charge mélangée 40°C	40	800	Départ différé; Prélavage; Rinçage plus
20°C	20	800	Départ différé; Prélavage; Rinçage plus
Rapide 45'	20	800	Départ différé; Rinçage plus
Petite charge	Froid	800	Départ différé



Note!

Compteur d'usage

1. Débranchez votre machine durant 10s, puis rebranchez-la
2. Mettez votre machine sous tension puis, dans les 10 secondes qui suivent, appuyez simultanément sur les touches « Essorage » et « Options ». Maintenez-les appuyées durant 5 secondes environ jusqu'à ce que les leds de gauche clignotent.
3. Le nombre de clignotements correspond au nombre de cycles effectués depuis la mise en service de votre machine. Ainsi, pour 3456 cycles (voir schéma ci-dessus) :
 - La led 4 clignotera 6 fois
 - La led 3 clignotera 5 fois
 - La led 2 clignotera 4 fois
 - La led 1 clignotera 3 fois
4. Répétez l'étape 1 pour revenir au mode de fonctionnement normal de votre machine.

Réinitialisation :

Vous avez la possibilité de revenir à tout moment aux réglages usine initiaux. Pour cela se référer aux pages concernant les réglages.

Programmes

Les programmes sont adaptés selon le type de linge.

Programmes	
Coton Froid	
Coton 30°C	Ce programme est adapté pour une charge de linge composée de coton résistant blanc ou de couleur. Pour connaître la température de lavage adéquate, référez-vous aux étiquettes sur vos vêtements
Coton 40°C	
Coton 60°C	
Coton 90°C	Ce programme à haute température est conçu pour laver du linge en coton très sale en augmentant les cadences de brassage et le temps de cycle.
Délicat 20°C	Ce programme est adapté à vos satins et soieries. Votre linge est lavé et essoré tout en douceur, comme à la main.
ECO 40-60	Ce programme permet de laver votre linge à 40°C (température non modifiable), tout en optimisant la consommation d'eau et d'électricité
Essorage	Ce programme permet de seulement essorer vos vêtements en sélectionnant la vitesse d'essorage souhaitée.
Rinçage et Essorage	Ce programme permet uniquement de rincer et essorer vos vêtements.
Jeans	Ce programme est spécialement conçu pour laver les jeans. Il permet de réduire le délavage, et son rinçage renforcé évite toutes traces résiduelles de lessives.
Charge mélangée 40°C	Ce programme est idéal pour une charge de linge composée de fibres mélangées (linge normalement sale).
Charge mélangée 60°C	Ce programme est idéal pour une charge de linge composée de fibres mélangées (linge sale).
20°C	Ce programme de lavage à basse température est recommandé pour laver et protéger les couleurs.
Rapide 45'	Ce programme permet de laver rapidement une petite charge de linge peu sale.
Petite charge	Ce programme permet de laver très rapidement une petite charge de linge très peu sale.

Programmes

Programmes	Capacité (kg)	Temps de cycle par défaut
Coton	6.0	2:20
Coton 30°C	6.0	2:30
Coton 40°C	6.0	2:40
Coton 60°C	6.0	2:45
Coton 90°C	3.0	2:36
Délicat 20°C	2.0	0:50
ECO 40-60	6.0	3:18
Essorage	6.0	0:12
Rinçage et Essorage	6.0	0:20
Jeans	6.0	1:35
Charge mélangée 60°C	6.0	1:44
Charge mélangée 40°C	6.0	1:20
20°C	3.0	1:11
Rapide 45'	2.0	0:45
Petite charge	2.0	0:15

Nettoyage et entretien

Avertissement !

- Avant de procéder à l'entretien, débranchez l'appareil et fermez le robinet.

Nettoyage de l'extérieur du lave-linge

Un entretien adéquat permet d'optimiser la durée de vie du lave-linge. Les surfaces de l'appareil peuvent être nettoyées avec des détergents neutres non abrasifs dilués si nécessaire. Si de l'eau déborde, épongez-la immédiatement.

L'utilisation d'objets tranchants est à proscrire.



Remarque !

- L'acide formique et ses solvants dilués ou équivalents sont à proscrire tels que l'alcool, les solvants ou les produits chimiques, etc.

Nettoyage du tambour

Les traces de rouille laissées dans le tambour par les objets métalliques doivent être enlevées immédiatement à l'aide d'un détergent sans chlore.

N'utilisez en aucun cas de la paille de fer.

Remarque !

- Ne mettez pas de linge dans le lave-linge lorsque vous nettoyez le tambour.

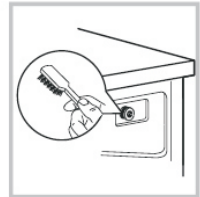
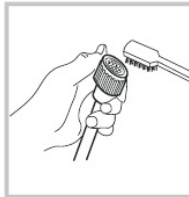
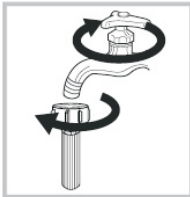
Nettoyage du filtre du tuyau d'arrivée d'eau



Remarque !

- S'il y a peu d'eau dans l'appareil alors que le robinet est ouvert, le filtre du tuyau d'arrivée d'eau a besoin d'être nettoyé.

1. Fermez le robinet
2. Retirez le tuyau d'arrivée d'eau du robinet.
3. Nettoyez le filtre.
4. Reconnectez le tuyau d'arrivée d'eau.



Nettoyage du filtre du lave-linge

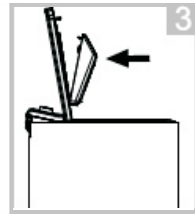
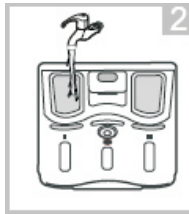
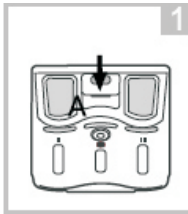
1. Dévissez le tuyau d'arrivée d'eau de l'arrière du lave-linge.
2. Retirez le filtre à l'aide d'une pince.
3. Utilisez la brosse pour nettoyer le filtre.
4. Remettez le filtre en place une fois le nettoyage terminé.
5. Reconnectez le tuyau d'arrivée d'eau.

Nettoyage du bac à détergent

Si vous constatez un encrassement du bac à détergent, nettoyez-le.

Pour se faire :

1. Enlevez la boîte à produit en appuyant sur la flèche présente au niveau du compartiment de l'adoucisseur (indiquée A ci-dessous).
2. Nettoyez-le à l'eau.
3. Remettez le compartiment en place.



Remarque !

- N'utilisez pas d'alcool, de solvants ou de produits chimiques pour nettoyer le lave-linge.

Nettoyage du filtre de la pompe de vidange

Avertissement !

- Attention à l'eau chaude !
- Débranchez l'appareil pour éviter tout risque d'électrocution.
- Le filtre de la pompe de vidange permet de filtrer les fils et autres petites saletés présentes dans le linge.
- Nettoyez régulièrement le filtre afin de garantir le fonctionnement normal du lave-linge.



Attention !

- Assurez-vous que le filtre est correctement réinstallé pour éviter toute fuite.
- Lorsque la machine est en marche, ne pas retirer le filtre. Cette opération doit être effectuée lorsque la machine est arrêtée.

Prévention du tartre

Si dans votre région la dureté de l'eau est élevée, il est recommandé d'utiliser un produit de détartrage pour lave-linge. Contrôlez périodiquement la présence de tartre dans le tambour. Si besoin, effectuez un cycle de lavage à vide avec un produit de détartrage. Référez-vous aux instructions présentes sur l'emballage du produit.

Dépannage

Le lave-linge ne démarre pas ou s'arrête en cours de fonctionnement.

Essayez tout d'abord de trouver une solution au problème. Si vous n'y parvenez pas, contactez le centre de réparation.

Description	Cause	Solution
Le lave-linge ne démarre pas	La porte est mal fermée	Rallumez l'appareil après avoir fermé la porte Vérifiez si des vêtements sont coincés
La porte ne s'ouvre pas	Le dispositif de sécurité du lave-linge est activé	Débranchez et rebranchez l'appareil puis rallumez-le
Fuite d'eau	Défaut d'étanchéité de la connexion entre le lave-linge et le tuyau d'arrivée d'eau ou le tuyau de vidange	Vérifiez les tuyaux et resserrez les connexions Nettoyez le tuyau de vidange
Restes de détergent dans le compartiment	Le détergent s'est gorgé d'eau ou s'est aggloméré	Nettoyez et essuyez le compartiment
Les voyants ou l'écran ne s'allument pas	L'appareil n'est pas sous tension. Problème des circuits. Problème de branchement	Vérifiez s'il y a du courant et si le cordon d'alimentation est bien branché
Bruit anormal		Assurez-vous que les boulons de fixation ont été enlevés. Assurez-vous que l'appareil est installé sur un sol solide et plat

Description	Cause	Solution										
<table border="1"> <thead> <tr> <th>Speed</th> <th>Delay</th> </tr> </thead> <tbody> <tr> <td>●</td> <td>●</td> </tr> <tr> <td>●</td> <td>●</td> </tr> <tr> <td>○</td> <td>●</td> </tr> <tr> <td>○</td> <td>●</td> </tr> </tbody> </table>	Speed	Delay	●	●	●	●	○	●	○	●	La porte est mal fermée	Refermez bien la porte, puis redémarrez le lave-linge. Vérifiez si des vêtements sont coincés
Speed	Delay											
●	●											
●	●											
○	●											
○	●											
<table border="1"> <thead> <tr> <th>Speed</th> <th>Delay</th> </tr> </thead> <tbody> <tr> <td>●</td> <td>●</td> </tr> <tr> <td>●</td> <td>●</td> </tr> <tr> <td>●</td> <td>●</td> </tr> <tr> <td>○</td> <td>●</td> </tr> </tbody> </table>	Speed	Delay	●	●	●	●	●	●	○	●	Problème d'injection d'eau pendant le lavage	Vérifiez si la pression d'eau est trop faible. Remettez le tuyau d'eau bien droit. Vérifiez si le filtre de la valve d'arrivée d'eau est obstrué
Speed	Delay											
●	●											
●	●											
●	●											
○	●											
<table border="1"> <thead> <tr> <th>Speed</th> <th>Delay</th> </tr> </thead> <tbody> <tr> <td>●</td> <td>●</td> </tr> <tr> <td>●</td> <td>●</td> </tr> <tr> <td>○</td> <td>●</td> </tr> <tr> <td>●</td> <td>○</td> </tr> </tbody> </table>	Speed	Delay	●	●	●	●	○	●	●	○	Évacuation de l'eau trop longue	Vérifiez si le tuyau de vidange est obstrué
Speed	Delay											
●	●											
●	●											
○	●											
●	○											
<table border="1"> <thead> <tr> <th>Speed</th> <th>Delay</th> </tr> </thead> <tbody> <tr> <td>●</td> <td>●</td> </tr> <tr> <td>●</td> <td>○</td> </tr> <tr> <td>●</td> <td>○</td> </tr> <tr> <td>○</td> <td>●</td> </tr> </tbody> </table>	Speed	Delay	●	●	●	○	●	○	○	●	Fuite d'eau	Relancer un programme. Si le code erreur persiste, coupez l'arrivée d'eau, débranchez la machine et appelez votre service après-vente.
Speed	Delay											
●	●											
●	○											
●	○											
○	●											
Autres	Autres	N'hésitez pas à réinitialiser le lave-linge. Contactez votre service après-vente si les problèmes persistent										

○ Led clignotant ● Led éteint

Speed = Essorage Delay = Départ différé



Remarque !

- Une fois le contrôle effectué, démarrez l'appareil. Si le problème survient ou que les codes d'erreur s'affichent de nouveau, contactez votre service après-vente.
- Toute intervention par l'utilisateur, ou par un non professionnel pour la réparation de l'appareil pourrait porter atteinte à la sécurité de l'utilisateur et mettra fin à la garantie de l'appareil.

Auto-réparation

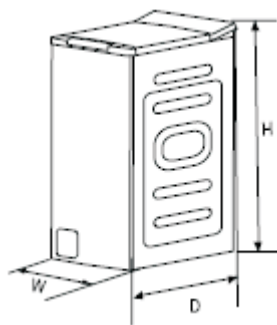
La réparation par l'utilisateur est possible dans certains cas. Le site sav.groupebrandt.com vous donne accès à la commande de certaines pièces de rechange ainsi qu'aux informations techniques et consignes de sécurité pour vous guider dans cette démarche. Conformément aux dispositions de l'article L441-5 du Code de la Consommation, le fabricant ne peut être tenu responsable d'un dommage survenu lors d'une auto-réparation dans la mesure où ce dommage est lié à une maladresse de l'utilisateur ou au non-respect par ce dernier des consignes de réparation du produit.

Disponibilité des pièces détachées

La durée minimale de mise à disposition des pièces de rechange inscrites dans la liste du Règlement Européen 2019-2023-EU et accessibles notamment à l'utilisateur de l'appareil, est de 10 ans dans les conditions prévues par ce même règlement.

Spécifications techniques

Alimentation	220-240V~, 50Hz
Courant maximal	10 A
Pression d'eau standard	0,1MPa-1 MPa



Modèle	Capacité de lavage	Dimensions (l * p * h en mm)	Poids net	Puissance nominale
TV326	6.0kg	400*610*875	56kg	2100W

Informations générales relatives au règlement UE 2019-2023

- Lors de l'utilisation des programmes de test, lavez la charge spécifiée avec la vitesse d'essorage maximale.
- Les paramètres effectifs dépendent des conditions d'utilisation de l'appareil, et peuvent être différents des paramètres prédéfinis.
- Le lave-linge domestique est équipé d'un système de gestion de la consommation d'énergie. La durée du temps en mode laissé sur marche est inférieure à 1 minute.
- Les programmes les plus efficaces au regard de la consommation d'énergie et d'eau sont généralement ceux qui fonctionnent à basse température pendant une durée plus longue.
- Charger le lave-linge ménager au maximum de la capacité mentionnée par le fabricant pour chaque programme contribue à économiser de l'énergie et de l'eau.
- Le bruit et le taux d'humidité résiduelle sont influencés par la vitesse d'essorage : plus la vitesse d'essorage est élevée lors de la phase d'essorage, plus le bruit est élevé et plus le taux d'humidité résiduelle est faible.
- Afin d'accéder aux informations concernant votre modèle, stockées dans la base de données des produits, conformément au règlement (UE) 2019/2014 et relatif à l'étiquetage énergétique, veuillez-vous connecter au site internet: <https://eprel.ec.europa.eu/>
Rechercher la référence de votre appareil sur le site internet en entrant la référence service qui est indiquée sur la plaque signalétique de votre appareil. Un autre moyen d'accéder à ces informations est de flasher le QR code présent sur l'étiquette énergétique de votre produit.

Tableau des programmes de lavage

TV326

Cycle	Capacité nominale en kg	Durée des cycles en heure :minutes	Consommation d'énergie en kWh	Consommation d'eau en litres	Température en °C	Taux d'humidité résiduelle	Essorage
Petite charge	2,0	00:15	0.035	32	Cold	70%	800
20°C	3,0	01:11	0.207	38	20	70%	800
Coton	6,0	02:45	1.280	58	60	60%	1200
Délicat 20°C	2,0	00:50	0.275	32	30	70%	800
Charge mélangée	6,0	01:20	0.684	58	40	70%	800
ECO 40-60	6,0	03:18	0.746	47	36	62.9%	1200
	3,0	02:36	0.470	42	31	62.9%	1200
	2,0	02:36	0.303	36	24	62.9%	1200

La classe d'efficacité énergétique UE est : C.

Programme de test énergétique : ECO 40-60.

Vitesse : la plus élevée ; autres paramètres réglés sur les valeurs par défaut.

Demi-charge pour un lave-linge d'une capacité de 6.0kg: 3.0kg.

Le programme « ECO 40-60 » convient au lavage du linge en coton normalement sale déclaré lavable à 40 °C ou 60 °C, au cours du même cycle. Ce programme est utilisé pour évaluer la conformité à la législation de l'Union Européenne en matière d'écoconception.

Remarque !

- Les valeurs données pour les programmes autres que le programme ECO 40-60 sont purement indicatives.

INTERVENTIONS FRANCE



Les éventuelles interventions sur votre appareil doivent être effectuées par un professionnel qualifié dépositaire de la marque. Lors de votre appel, afin de faciliter la prise en charge de votre demande, munissez-vous des références complètes de votre appareil (référence commerciale, référence service, numéro de série). Ces renseignements figurent sur la plaque signalétique.

Vous pouvez nous contacter du lundi au samedi de 8h00 à 20h00 au :

09 69 39 25 25 Service gratuit
+ prix appel

Pièces d'origine :

Lors d'une intervention, demandez l'utilisation exclusive de pièces détachées certifiées d'origine.



RELATIONS CONSOMMATEURS FRANCE



Pour en savoir plus sur nos produits ou nous contacter, vous pouvez :
consulter notre site :

www.vedette.com

nous écrire à l'adresse postale suivante :

Service Consommateurs VEDETTE
5 avenue des Béthunes
CS69526 SAINT OUEN L'AUMONE
95060 CERGY PONTOISE CEDEX

nous appeler du lundi au vendredi de 8h30 à 18h00 au :

0 892 02 88 02 Service 0,50 € / min
+ prix appel

Service fourni par Brandt France, S.A.S au capital social de 100.000.000 euros RCS
Nanterre 801 250 531



Si vous imprimez ce document, pensez à le trier.



Ce symbole présent sur le produit ou dans le guide d'instructions indique que votre appareil électrique et électronique ne peut être traité comme un déchet ménager. Il existe des systèmes de collecte prévus pour le recyclage de ce type d'appareil au sein de l'Union européenne.

Pour plus d'informations, veuillez contacter les autorités locales ou le fournisseur qui vous a vendu le produit.