

NOUS VOUS REMERCIONS D'AVOIR ACHETÉ UN PRODUIT HOTPOINT.

Pour bénéficier d'une aide plus détaillée, veuillez enregistrer l'appareil sur www.hotpoint.eu/register

Avant d'utiliser l'appareil, veuillez lire attentivement le guide « Santé et Sécurité ».

⚠ Avant d'utiliser la machine, il est impératif de retirer les boulons de transport. Pour des instructions plus détaillées sur le retrait des boulons, voir le Guide d'installation.

PANNEAU DE COMMANDE

1. Bouton VAPEUR / SILENCE
2. Bouton FINAL CARE / VERROUILLAGE
3. Bouton ON/OFF
4. Bouton ACTIVE CARE et témoin lumineux
5. Bouton START/PAUSE
6. Bouton RAPIDE/GREEN
7. Bouton ESSORAGE
8. Bouton DÉPART DIFFÉRÉ
9. Bouton TEMPÉRATURE
10. MOLETTE DE SÉLECTION DU CYCLE DE LAVAGE

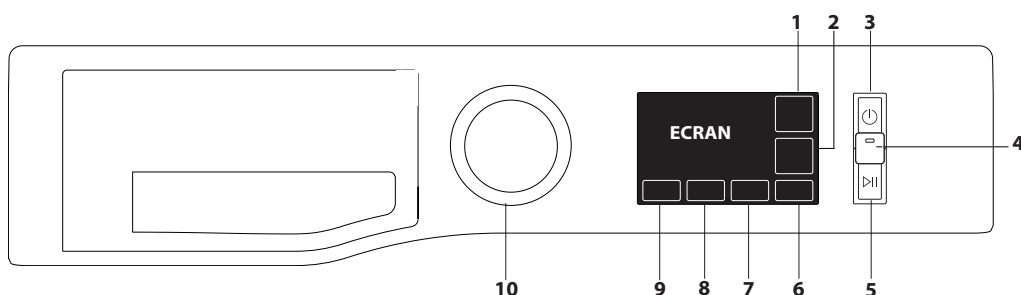


TABLEAU DES CYCLES DE LAVAGE

Charge maximale 11 kg
Puissance absorbée en mode off 0,5 W / en mode veille 8 W

Cycles de lavage	Température		Vitesse d'essorage maxi (tr/min)	Charge maximale (kg)	Durée (h : m)	ACTIVE CARE	Ajouter des vêtements (👕)	Lessive et additifs			Lessive recommandée		Humidité résiduelle(****)	Consommation d'énergie kWh	Total eau l	Température de lavage °C
	Réglage	Plage						Pré-lavage	Lessive	Adou-cissant	Poudre	Liquide				
								1	2	3						
Eco 40-60 (1)	40 °C	40 °C	1351	11,0	4:00	-	●	-	●	○	✓	✓	53	0,910	64	33
			1351	5,5	3:00	-	●	-	●	○	✓	✓	53	0,590	62	30
			1351	3,0	2:30	-	●	-	●	○	✓	✓	53	0,300	45	26
Coton (2)	40 °C	☀ - 60 °C	1400	11,0	3:55	-	●	-	●	○	✓	✓	49	1,140	107	45
Synthétiques (3)	40 °C	☀ - 60 °C	1200	5,5	2:55	-	●	-	●	○	✓	✓	35	0,830	80	43
Mixte (A)	40 °C	☀ - 40 °C	1400	11,0	**	●	●	-	●	○	-	✓	-	-	-	-
Déliçats (A)	40 °C	☀ - 40 °C	1000	5,5	**	●	●	-	●	○	-	✓	-	-	-	-
Blanc (A)	40 °C	☀ - 90 °C	1400	11,0	2:05	●	●	● (***)	●	○	✓	✓	54	0,900	100	42
Anti-Tache 40° (A)	40 °C	☀ - 40 °C	1000	5,5	**	●	●	-	●	○	✓	-	-	-	-	-
Rapide 30min (A)	30 °C	☀ - 30 °C	1200 (4)	5,5	0:30	●	●	-	●	○	-	✓	71	0,210	50	27
Essorage + Vidange *	-	-	1400	11,0	**	-	-	-	-	-	-	-	-	-	-	-
Rinçage + Essorage	-	-	1400	11,0	**	-	-	-	-	○	-	-	-	-	-	-
Vapeur	-	-	-	2,0	**	-	-	-	-	-	-	-	-	-	-	-
20°C	20 °C	☀ - 20 °C	1400	11,0	1:50	-	●	-	●	○	-	✓	55	0,200	95	22
Laine	40 °C	☀ - 40 °C	800	2,5	**	-	●	-	●	○	-	✓	-	-	-	-
Anti-Allergie	60 °C	40 °C - 60 °C	1400	5,5	**	-	●	-	●	○	✓	✓	-	-	-	-
Lit & Bain (A)	60 °C	☀ - 60 °C	1400	11,0	**	●	●	-	●	○	✓	✓	-	-	-	-

● Dosage requis ○ Dosage facultatif

La durée de cycle indiquée à l'écran ou sur le manuel d'instructions est une estimation basée sur des conditions standard. La durée réelle peut varier en fonction de différents facteurs comme la température et la pression de l'eau d'entrée, la température ambiante, la quantité de détergent, la quantité et le type de linge, l'équilibrage du linge et les différentes options sélectionnées. Les valeurs données pour les programmes autres que le programme Eco 40-60 sont uniquement indicatives.

1) Éco 40-60 - Cycle de lavage test conformément à la réglementation européenne Eco-design 2019/2014. Le programme le plus efficace en termes de consommation d'électricité et d'eau pour laver des articles en coton normalement sales.

Remarque: les valeurs de vitesse d'essorage affichées à l'écran peuvent légèrement différer des valeurs indiquées dans le tableau.

Pour tous les organismes de test:

- 2) Cycle long coton: sélectionner le cycle de lavage «Coton» avec une température de 40°C.
- 3) Cycle long synthétique: sélectionner le cycle de lavage «Synthétiques» avec une température de 40°C.

* Si vous sélectionnez le cycle «Essorage + Vidange» cycle et excluez le cycle d'essorage, la machine à laver effectuera uniquement une vidange.

** La durée des cycles de lavage s'affiche à l'écran.

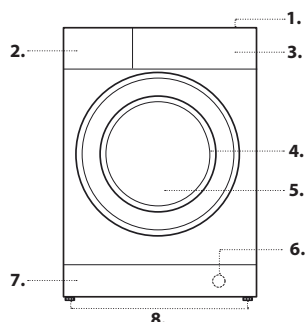
*** Pour le pré-lavage, appuyez sur le bouton «Temp.» jusqu'à ce que le symbole s'allume (uniquement à 90°).

**** Après la fin du programme et l'essorage à la vitesse d'essorage maximale pouvant être sélectionnée, dans le réglage du programme par défaut.

4) L'écran affichera la vitesse d'essorage suggérée comme valeur par défaut.

DESCRIPTION DU PRODUIT

1. Dessus
2. Distributeur de produits lessiviels
3. Tableau de commande
4. Poignée
5. Hublot
6. Pompe de vidange (derrière la plinthe)
7. Plinthe (amovible)
8. Pieds réglables (2)



DISTRIBUTEUR DE LESSIVE

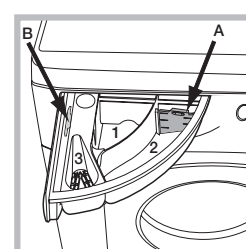
compartment 1 : lessive pour le pré-lavage (poudre)

compartment 2 : lessive pour le cycle de lavage (poudre ou liquide)

Si vous utilisez de la lessive liquide, il est recommandé de retirer l'élément de séparation en plastique A afin d'assurer un dosage adéquat.

Si vous utilisez de la lessive en poudre, placez l'élément de séparation dans la fente B.

compartment 3 : additifs (adouçissants, etc.)
L'adouçissant ne doit pas dépasser la grille.
! Utilisez de la lessive en poudre pour les vêtements en coton blancs, pour le pré-lavage et pour le lavage à plus de 60°C.
! Suivez les instructions indiquées sur l'emballage de la lessive.



CYCLES DE LAVAGE

Suivez les instructions indiquées sur l'étiquette d'entretien des vêtements par des symboles. La valeur indiquée sur les symboles correspond à la température maximale recommandée pour le lavage du vêtement.



Eco 40-60

Convient au lavage des vêtements en coton normalement sales, déclarés comme étant lavables à 40 °C ou 60 °C, ensemble dans le même cycle. Il s'agit à la fois du cycle standard pour le lavage des vêtements en coton et du cycle le plus efficient en termes de consommation d'eau et d'électricité.

! Le cycle fonctionne uniquement à 40 °C, conformément à la réglementation.

Coton

Cotons résistants, de normalement à très sales.

Synthétiques

Convient au lavage de vêtements moyennement sales composés de fibres synthétiques (ex. polyester, polyacrylique, viscose, etc.) ou de fibres mixtes coton-synthétique.

Mixte

Permet de laver les vêtements résistants en coton, lin, fibres synthétiques et fibres mixtes légèrement à moyennement sales.

Déliçats

Cycle de lavage des vêtements très délicats. Il est préférable de retourner les vêtements avant de les laver. Pour de meilleurs résultats, utiliser une lessive liquide pour les vêtements délicats.

Blanc

Programme adapté pour laver les articles en coton résistant et lin, de normalement à très sales, tels que les serviettes de bain, sous-vêtements, linge de table et de lit, etc. Uniquement lorsque la température sélectionnée est 90 °C, le cycle comporte une phase de pré-lavage avant la phase de lavage principal. Dans ce cas, il est recommandé de mettre du détergent à la fois dans le compartiment pré-lavage et dans le compartiment lavage principal.

Anti-Tache 40°

Ce programme est adapté aux vêtements très sales aux couleurs résistantes. Il assure un niveau de lavage supérieur à la catégorie standard (classe A). Lorsque vous utilisez ce programme, ne pas mélanger des vêtements de différentes couleurs. Nous recommandons d'utiliser une lessive en poudre. Il est recommandé de recourir à un pré-traitement avec des additifs spéciaux pour les taches tenaces.

Rapide 30min

Pour nettoyer rapidement les vêtements légèrement sales. Ce cycle ne dure que 30 minutes pour un gain de temps et une consommation d'énergie réduite.

Essorage + Vidange

Essore le linge et vide l'eau. Pour les vêtements résistants. Si vous excluez le cycle d'essorage, la machine effectuera uniquement la vidange.

Rinç. + Essor.

Rince puis essore. Pour les vêtements résistants.

Vapeur

À la fin du cycle, les vêtements seront humides, donc nous recommandons de les étendre pour les faire sécher (2 kg, plus ou moins 3 articles). Ce programme rafraîchit les vêtements en éliminant les mauvaises odeurs et en détendant les fibres. Insérer uniquement des vêtements secs (et non sales) et sélectionner le programme « Vapeur ». Les vêtements seront légèrement humides à la fin du cycle, et peuvent être portés au bout de quelques minutes. Le programme « Vapeur » facilite le repassage.

! Ne pas ajouter d'adoucissant ni de lessive.

! Cycle non recommandé pour les vêtements en laine ou en soie.

20°C

Convient au lavage de vêtements en coton légèrement sales, à une température de 20 °C.

Laine - Wool Care

Le cycle de lavage laine de cette machine est approuvé par The Woolmark Company pour le lavage des vêtements en laine classés comme lavables en machine, à condition que le lavage respecte les instructions indiquées sur l'étiquette du vêtement et celles fournies par le fabricant de ce lave-linge. Le symbole Woolmark est une marque de certification dans de nombreux pays. (M2222)



Anti-Allergie

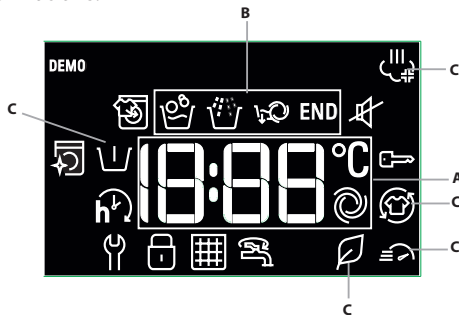
Permet d'éliminer les principaux allergènes tels que le pollen, les mites et les poils de chat et de chien.

Lit & Bain

Pour nettoyer le linge de maison en un seul cycle. Ce cycle optimise l'utilisation d'assouplissant et permet de gagner du temps et de réduire la consommation d'électricité. Nous recommandons d'utiliser une lessive en poudre.

ECRAN

L'écran facilite la programmation de la machine à laver et fournit une multitude d'informations.



La durée des cycles de lavage disponibles et la durée restante du cycle en cours apparaissent dans la partie A (l'écran affiche la durée maximale du cycle choisi, qui pourra baisser au bout de quelques minutes puisque la durée réelle du programme dépend de la quantité de linge à laver et des paramètres sélectionnés) ; si vous avez sélectionné l'option DÉPART

DIFFÉRÉ, le compte à rebours jusqu'au démarrage du cycle de lavage sélectionné apparaîtra.

Appuyer sur le bouton correspondant vous permet de consulter la vitesse d'essorage maximale et la température maximale atteintes pendant le cycle de lavage choisi ou les valeurs sélectionnées récemment, si ces dernières sont compatibles avec le cycle de lavage choisi.

Les « phases de cycle de lavage » correspondant au cycle de lavage sélectionné et la « phase de cycle de lavage » du cycle en cours apparaissent dans la partie B :

Lavage principal

Rinçage

Essorage + vidange

Les références de la partie C indiquent les options de lavage disponibles (voir chapitre « Options »).

Allumé, le symbole indique que la valeur de « départ différé » réglée apparaît à l'écran.

Le symbole signale la possibilité d'ajouter des vêtements supplémentaires une fois le programme démarré (voir chapitre « Ajouter des vêtements »).

Le symbole indique qu'il est possible de supprimer le son des touches. Une fois le mode silence activé, presque tous les sons seront éteints. Seul le son des signaux et alarmes reste actif, tout comme le signal sonore de fin de cycle.

Pour activer/désactiver le mode silence, restez appuyé sur le bouton .

MESSAGES AFFICHÉS À L'ÉCRAN

Erreur : Contacter maintenance

Voir chapitre « Dépannage »

Erreur : Filtre à eau bouché

L'eau ne peut pas être vidangée ; le filtre à eau est peut-être bloqué

Erreur : Pas d'eau

Entrée d'eau absente ou insuffisante.

En cas de problème, voir chapitre « Dépannage ».

Verrouillage

Pour verrouiller le tableau de commande, appuyez sur le bouton et maintenez-le enfoncé pendant 3 secondes environ. Le symbole s'allumera à l'écran pour indiquer que le tableau de commande a été verrouillé (hors bouton « ON/OFF »). Cela permet d'éviter toute modification de programme non intentionnelle, notamment lorsque des enfants se trouvent à proximité de la machine. Pour déverrouiller le tableau de commande, appuyez sur le bouton et maintenez-le enfoncé pendant 3 secondes environ.

Symbole porte verrouillée

Allumé, ce symbole indique que la porte est verrouillée. Pour éviter tout dommage, attendez que le symbole soit éteint pour ouvrir la porte. Pour ouvrir le hublot alors qu'un cycle est en cours, appuyez sur le bouton START/PAUSE ; si le symbole est éteint, vous pouvez ouvrir le hublot.

PREMIÈRE UTILISATION

Une fois l'appareil installé, et avant de l'utiliser pour la première fois, lancez un cycle avec de la lessive mais sans linge, en utilisant le cycle de lavage Blanc (60°).

UTILISATION QUOTIDIENNE

Préparez le linge en suivant les indications du chapitre « CONSEILS ET SUGGESTIONS ».

- Appuyez sur le bouton ON/OFF .

- Ouvrez le hublot. Chargez le linge en vous assurant de ne pas dépasser la charge maximale indiquée sur le tableau des cycles de lavage.

- Ouvrez le distributeur de lessive et placez la lessive dans les compartiments correspondants, tel que décrit au chapitre « DISTRIBUTEUR DE LESSIVE ».

- Fermez le hublot.

La machine affiche automatiquement la température et la vitesse d'essorage par défaut du cycle sélectionné ou les paramètres utilisés récemment, s'ils sont compatibles avec le cycle sélectionné.

- Sélectionnez le cycle de lavage souhaité.

- Sélectionnez les options souhaitées.

DÉMARRAGE DU CYCLE

Appuyez sur le bouton START/PAUSE .

Le hublot se verrouille (symbole allumé) et le tambour se met à tourner ; le hublot se déverrouille (symbole éteint) puis il se verrouille à nouveau (symbole allumé) en phase de préparation de chaque cycle de lavage. Vous entendez un « clic » du mécanisme de verrouillage du hublot. Le tambour se remplit d'eau et la phase de lavage démarrera une fois le hublot verrouillé.

METTRE UN CYCLE EN PAUSE

Pour mettre un cycle de lavage en pause, appuyez de nouveau sur le bouton START/PAUSE . Pour redémarrer le cycle de lavage à l'endroit où il a été interrompu, appuyez de nouveau sur le bouton START/PAUSE .

OUVRIR LE HUBLOT SI NÉCESSAIRE


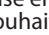
Lorsqu'un cycle démarre, le symbole s'allume pour indiquer qu'il n'est plus possible d'ouvrir le hublot. Le hublot reste verrouillé pendant toute la durée du cycle de lavage. Pour ouvrir le hublot alors qu'un cycle est en cours, par exemple pour ajouter ou retirer des vêtements, appuyez sur le bouton START/PAUSE pour mettre le cycle en pause. Si le symbole n'est pas allumé, il est possible d'ouvrir le hublot. Appuyez de nouveau sur le bouton START/PAUSE pour continuer le cycle.

AJOUTER DES VÊTEMENTS

Une icône à l'écran indiquera quand il est possible d'ajouter des vêtements dans la machine à laver sans entraver les performances de lavage. Pour ajouter des vêtements, arrêtez d'abord la machine à laver en appuyant sur


le bouton START/PAUSE  puis ouvrez le hublot et insérez les vêtements. Appuyez de nouveau sur le bouton START/PAUSE  pour redémarrer le cycle de lavage là où il avait été interrompu.

MODIFIER UN CYCLE DE LAVAGE EN COURS

Pour modifier un cycle de lavage alors qu'il est en cours, mettez la machine à laver en pause en utilisant le bouton START/PAUSE  puis sélectionnez le cycle souhaité et appuyez de nouveau sur le bouton START/PAUSE .

! Pour annuler un cycle qui a déjà commencé, restez appuyé sur le bouton ON/OFF . Le cycle s'arrête et la machine s'éteint.

À LA FIN DU CYCLE DE LAVAGE

Cela sera indiqué par le mot « END » à l'écran ; lorsque le symbole s'éteint,  le hublot peut être ouvert. Ouvrez le hublot, retirez le linge et éteignez la machine. Si vous n'appuyez pas sur le bouton « ON/OFF » , la machine à laver s'éteindra automatiquement au bout de 10 minutes environ.

OPTIONS

- Si l'option sélectionnée n'est pas compatible avec le cycle de lavage programmé, le témoin clignotera accompagné d'un buzzer et l'option ne sera pas activée.

- Si l'option sélectionnée n'est pas compatible avec une autre option préalablement sélectionnée, le témoin clignotera accompagné d'un buzzer et l'option ne sera pas activée.

Active Care

La lessive, pré-mélangée avec de l'eau, crée une émulsion unique capable de mieux pénétrer dans les fibres de vêtements et de nettoyer les tâches même à de faibles températures, préservant ainsi les couleurs et les tissus. Ces résultats sont également obtenus grâce aux différents mouvements du tambour, prévus pour prendre parfaitement soin des vêtements. Il est recommandé d'utiliser de la lessive liquide ou en poudre si vous choisissez cette option.

Hygiène Vapeur

Cette option améliore les performances de lavage en générant de la vapeur pendant le cycle de lavage afin d'éliminer toutes les bactéries des fibres traitées en même temps. Placez le linge dans le tambour, choisissez un programme compatible et sélectionnez l'option « Hygiène Vapeur ».

! Il est possible qu'en raison de la vapeur produite pendant le cycle, le hublot devienne trouble.

Final Care


La machine à laver prendra soin du linge en effectuant de lentes rotations du tambour supplémentaires. L'option Final Care démarre après la fin du cycle pour une durée maximale de 6 heures, et vous pouvez l'interrompre à tout moment en appuyant sur n'importe quel bouton du tableau de commande ou en tournant la molette.

Rapide/Green

Lorsque vous appuyez sur le bouton 1 fois, l'option Rapide est sélectionnée, et la durée du cycle sera réduite.

Si vous appuyez une 2 fois, l'option Green est sélectionnée, ce qui permet de faire des économies d'énergie.

Départ Différé

Pour régler un départ différé pour le cycle sélectionné, appuyez sur le bouton correspondant plusieurs fois jusqu'à ce que la durée de retardement souhaitée soit atteinte. Si cette option a été activée, le symbole  s'allume à l'écran. Pour annuler le départ différé, appuyez sur le bouton jusqu'à ce que « OFF » apparaisse à l'écran.


Température

Chaque cycle de lavage dispose d'une température prédéfinie. Pour modifier la température, appuyez sur le bouton « Temp. ». La valeur apparaîtra à l'écran.

Essorage

Chaque cycle de lavage dispose d'une vitesse d'essorage prédéfinie. Pour modifier la vitesse d'essorage, appuyez sur le bouton « Essorage ». La valeur apparaîtra à l'écran.

PROCÉDURE DE NETTOYAGE ET DE DÉTARTRAGE

Une icône  apparaissant à l'écran rappellera régulièrement (tous les 50 cycles environ) aux utilisateurs qu'il est temps d'effectuer un cycle de maintenance pour nettoyer la machine à laver et ainsi éviter que le tartre ne se dépose et éliminer les mauvaises odeurs.

Pour supprimer l'alerte détartrage, tournez la molette ou appuyez sur n'importe quel bouton (y compris le bouton ON/OFF).

Pour une maintenance optimale, nous recommandons d'utiliser le détartrant et dégraissant WPRO, en suivant les instructions indiquées sur l'emballage.

Le produit peut être acheté via le service d'assistance technique ou via le site internet www.whirlpool.eu.

Whirlpool décline toute responsabilité pour les dommages sur l'appareil provoqués par l'utilisation d'autres produits de nettoyage de machines à laver disponibles sur le marché.

CONSEILS ET SUGGESTIONS

Séparez le linge en fonction des critères suivants :

Type de tissu (coton, fibres mixtes, synthétiques, laine, vêtements à laver à la main). Couleur (séparez les articles colorés du blanc, lavez les articles colorés neufs séparément). Délicats (petits articles – comme des bas en nylon – et articles avec des crochets – comme des soutien-gorges : à placer dans des sacs de lavage).

Videz les poches

Les objets tels que les pièces ou les briquets peuvent endommager la machine à laver et le tambour. Vérifiez tous les boutons.

Suivez les recommandations concernant le dosage / additifs

Cela permet d'optimiser le résultat du lavage, d'éviter les résidus irritants d'un excédent de détergent dans votre lessive et d'économiser de l'argent en évitant le gaspillage de détergent inutile.

Utilisez une température faible et une durée plus longue

Les programmes les plus efficaces en termes de consommation d'électricité

sont généralement ceux qui fonctionnent à des températures plus basses et pendant plus longtemps.

Respectez le poids de la charge

Chargez votre machine à laver jusqu'à la capacité indiquée dans le « TABLEAU DES PROGRAMMES » afin d'économiser de l'eau et de l'électricité.

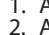
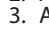
Niveau sonore et teneur en eau restante

Ils dépendent de la vitesse d'essorage : plus la vitesse d'essorage est grande, plus le niveau sonore est élevé et plus la teneur en eau restante est réduite.

COMPTEUR D'USAGE

Le compteur d'usage de votre appareil vous permet de connaître le nombre total de cycles effectués. Cette fonction est utile pour le suivi de l'utilisation et de l'entretien.

Pour accéder au compteur d'usage :

1. Appuyez sur le bouton « ON/OFF »  pour allumer l'appareil.
2. Appuyez à nouveau sur le bouton « ON/OFF »  pour éteindre l'appareil.
3. Appuyez sur le bouton Rapide/Green et le maintenir enfoncé pendant environ 5 secondes.

L'écran affichera le nombre total de cycles qui ont été effectués par l'appareil. Si le nombre de cycles se situe entre 0 et 999, l'écran affichera un nombre fixe. Si le nombre de cycles est plus élevé, les chiffres défileront sur l'écran (p. Ex. 1_379).

Pour quitter le mode Compteur d'usage, appuyez sur n'importe quel bouton. **Remarque :** la machine à laver peut avoir déjà effectué une série de cycles dus au processus qualité poussé réalisé au cours de la fabrication et visant à garantir une qualité de produit supérieure.

CONSIGNES POUR L'ENTRETIEN ET LE NETTOYAGE

Avant de procéder au nettoyage et à la maintenance de la machine, éteignez-la et débranchez-la du secteur. N'utilisez pas de liquides inflammables pour nettoyer la machine à laver. Pensez à effectuer le nettoyage et l'entretien périodiques de votre machine à laver (au minimum 4 fois par an).

Nettoyage de l'arrivée d'eau et de l'électricité

Fermez le robinet d'eau après chaque lavage. Vous limiterez ainsi l'usure du circuit hydraulique à l'intérieur du lave-linge et éviterez les fuites. Débranchez le lave-linge lors du nettoyage et pendant les entretiens.

Nettoyage du lave-linge

Les éléments extérieurs et les composants en caoutchouc peuvent être nettoyés à l'aide d'un chiffon humide imbibé d'eau tiède et de savon. N'utilisez pas de solvants ou de produits abrasifs.

Nettoyage du distributeur de produits lessiviels

Retirez le bac du distributeur en le tirant vers l'extérieur. Rincez-le à l'eau claire. Répétez cette opération le plus souvent possible.

Entretien du hublot et du tambour

Laissez toujours le hublot ouvert pour éviter la formation de mauvaises odeurs.

Nettoyage de la pompe

Le lave-linge est doté d'une pompe à nettoyage automatique ne nécessitant aucun entretien. Il se peut que de petits articles (comme des pièces ou des boutons) tombent dans la chambre intermédiaire de protection située à la base de la pompe.

! Vérifiez que le cycle de lavage est terminé et débranchez la machine.

Pour accéder à la chambre intermédiaire :

1. Retirez la plinthe de protection située à l'avant de la machine en insérant un tournevis au milieu et sur les côtés de la plinthe, en l'utilisant comme levier ;
2. Placez un récipient bas et large sous le filtre à eau afin de récupérer l'eau résiduelle.
3. Desserrez le couvercle de la pompe de vidange en le tournant dans le sens inverse des aiguilles d'une montre : il est normal qu'un peu d'eau s'écoule.
4. Nettoyez soigneusement l'intérieur ;
5. Revissez le couvercle ;
6. Remettez la plinthe en place en vous assurant que les crochets soient en face des fentes avant de pousser la plinthe sur l'appareil.

Contrôle du tuyau d'arrivée d'eau

Contrôlez le tuyau d'arrivée d'eau au moins une fois par an. S'il est fissuré ou cassé, il doit être remplacé : pendant les cycles de lavage, la pression élevée de l'eau pourrait soudainement déchirer le tuyau.

! N'utilisez jamais des tuyaux déjà utilisés.

JOINT ANTIMICROBIEN

Le joint autour du hublot est composé d'un mélange spécial assurant une protection antimicrobienne permettant de réduire la prolifération microbienne de jusqu'à 99,99 %.

Le joint contient du zinc pyrithione, une substance biocide qui réduit la prolifération des microbes nocifs (*) comme les bactéries et moisissures qui provoquent des tâches, des odeurs désagréables et une détérioration du produit.

(*) Selon les tests réalisés par l'Université de Pérouse, Italie : Staphylococcus aureus, Escherichia coli, Pseudomonas aeruginosa, Candida albicans, Aspergillus niger, Penicillium digitatum

Dans certains cas rares, une réaction allergique peut être provoquée par un contact prolongé entre le joint et la peau.

ACCESSOIRES

Contactez notre service d'assistance technique pour vérifier si les accessoires suivants sont disponibles pour votre modèle de machine à laver.

Kit pour tour de lavage-séchage

Cet accessoire vous permet de poser le sèche-linge au-dessus de votre machine à laver pour gagner de l'espace et faciliter le chargement et le déchargement du sèche-linge.








TRANSPORT ET MANIPULATION

Ne soulevez pas la machine à laver en la saisissant par le dessus.

Débranchez l'appareil et fermez le robinet d'eau. Vérifiez que le hublot et le distributeur de lessives sont correctement fermés. Détachez le tuyau de remplissage du robinet d'eau puis détachez le tuyau de vidange. Videz toute l'eau restant dans les tuyaux et sécurisez-les pour qu'ils ne soient pas endommagés pendant le transport. Remplacez les boulons de transport. Répétez, dans l'ordre inverse, la procédure de retrait des boulons de transport décrite dans les « Instructions d'installation ».

DÉPANNAGE

Votre lave-linge peut parfois refuser de fonctionner. Avant de prendre contact avec le service d'assistance technique, vérifiez si le problème ne peut pas être résolu à l'aide de la liste suivante.

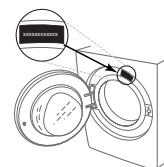
Anomalies	Causes possibles/Solutions
La machine à laver ne démarre pas.	L'appareil n'est pas entièrement branché dans la prise de courant ou il n'est pas suffisamment enfoncé pour effectuer un contact. La maison n'est pas alimentée.
Le cycle de lavage ne démarre pas.	Le hublot du lave-linge n'est pas bien fermé. Le bouton ON/OFF  n'a pas été enfoncé. Le bouton START/PAUSE  n'a pas été enfoncé. Le robinet d'eau n'a pas été ouvert. Un départ différé a été configuré. Le mode démo est actif (voir ci-dessous pour le désactiver).
La machine à laver ne se remplit pas d'eau («  » apparaît à l'écran).	Le tuyau d'arrivée d'eau n'est pas relié au robinet. Le tuyau est plié. Le robinet d'eau n'a pas été ouvert. La maison n'est pas alimentée en eau. La pression est trop faible. Le bouton START/PAUSE  n'a pas été enfoncé.
La machine à laver charge et évacue l'eau en permanence.	Le tuyau d'évacuation n'est pas installé à une hauteur comprise entre 65 et 100 cm par rapport au sol. L'extrémité libre du tuyau est immergée dans l'eau. La décharge murale n'est pas dotée d'un reniflard. Si le problème persiste au terme de ces vérifications, coupez l'arrivée d'eau, mettez l'appareil hors tension et contactez le service d'assistance technique. Si votre habitation se trouve au niveau des étages supérieurs d'un bâtiment, le problème peut être dû à un siphonnement à rebours, ce qui causerait l'alimentation en eau et la vidange permanentes du lave-linge. Des vannes anti-siphonnement sont disponibles dans le commerce. Elles vous aideront à résoudre le problème.
La machine à laver ne vidange pas et le symbole  (F9E1) apparaît à l'écran.	Nettoyez le filtre de la pompe (voir chapitre « Entretien et maintenance ») Le tuyau de vidange est plié. Le tuyau d'évacuation est bouché.
Le lave-linge vibre beaucoup pendant l'essorage.	Les boulons de transport n'ont pas été correctement retirés lors de l'installation. La machine à laver n'est pas de niveau. La machine à laver est placée entre des placards et le mur.
Le lave-linge fuit.	L'arrivée d'eau n'est pas bien vissée. Le distributeur de lessive est obstrué. Le tuyau de vidange n'est pas correctement attaché.
Le symbole  clignote et l'écran affiche un code d'erreur (ex. : F1E1, F4...).	Mettez la machine hors tension et débranchez-la. Attendez une minute environ et remettez-la sous tension. Si le problème persiste, contactez le service d'assistance technique.
Trop de mousse.	La lessive n'est pas adapté au lavage en machine (vous devez trouver la mention « Pour lave-linge », « lavage en machine et à la main » ou toute mention analogue sur l'emballage). Vous avez utilisé trop de produits lessiviels.
L'icône de la phase «  » clignote et une vitesse d'essorage de 0 est affichée.	Le déséquilibre du linge inséré dans la machine a bloqué le cycle d'essorage, dans le but de protéger la machine à laver. Si vous souhaitez essorer le linge mouillé, ajoutez d'autres articles de différentes tailles et lancez le programme «Essorage + Vidange». Évitez les petites battées de linge composées de seulement quelques grandes pièces absorbantes / lavez différentes tailles d'articles en une même battée.



Désactiver le MODE DÉMO : Les actions suivantes doivent être menées dans l'ordre, sans interruption. Mettez la machine en mode ON puis repassez en mode OFF. Appuyez sur le bouton START/PAUSE  jusqu'à ce que vous entendiez le buzzer. Rallumez la machine. Le témoin lumineux « DÉMO » clignote puis s'éteint.

Vous pouvez télécharger les INSTRUCTIONS SUR LA SÉCURITÉ ET L'INSTALLATION, LA FICHE TECHNIQUE et les DONNÉES ÉNERGÉTIQUES :

- En utilisant le QR Code dans votre appareil
- en visitant le site Web - <http://docs.hotpoint.eu> et parts-selfservice.europeanappliances.com
- Autrement, contactez notre Service d'Assistance (son numéro de téléphone figure dans le livret de garantie). Lors de tout contact, il faut communiquer au Service d'assistance les codes figurant sur l'étiquette adhésive appliquée à l'intérieur du hublot. Pour obtenir des informations relatives à la réparation et à la maintenance, l'utilisateur est invité à visiter le site www.hotpoint.eu. Vous trouverez plus d'informations sur votre modèle en ligne à l'adresse <https://eprel.ec.europa.eu/>, qui est la base de données officielle des produits EPREL de l'UE. Après avoir sélectionné la catégorie de produit, saisissez l'identifiant du modèle du produit. L'identifiant du modèle est composé de lettres et de chiffres et se trouve sur la plaque signalétique, comme Mod. (voir l'image à droite).



NETTOYAGE ET ENTRETIEN

Pour toute opération de nettoyage et d'entretien, éteignez et débranchez le lave-linge. N'utilisez pas de liquides inflammables pour nettoyer le lave-linge.

NETTOYAGE DE L'EXTÉRIEUR DU LAVE-LINGE

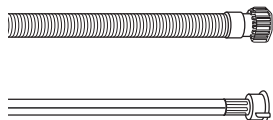
Utilisez un chiffon doux humide pour nettoyer les parties extérieures du lave-linge.

N'utilisez pas de détergents pour vitres ou de nettoyants universels, de poudre à récurer ou de produit similaire pour nettoyer le tableau de commande. Ces produits pourraient endommager les inscriptions.

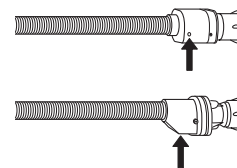
CONTRÔLE DU TUYAU D'ARRIVÉE D'EAU

Vérifiez régulièrement le tuyau d'arrivée afin de vous assurer de l'absence de friabilité et de fissures. S'il est endommagé, remplacez-le par un nouveau tuyau que vous pouvez vous procurer auprès du Service après-vente ou de votre revendeur spécialisé.

En fonction du type de tuyau :



Si le tuyau d'arrivée a un revêtement transparent, vérifiez périodiquement que la couleur ne s'intensifie pas localement. Si c'est le cas, il se peut que le tuyau présente une fuite et doive être remplacé.

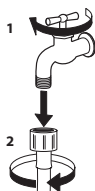


Pour les tuyaux équipés d'une protection contre les fuites : vérifiez la fenêtre d'inspection de la soupape de sécurité (voir la flèche). Si elle est rouge, la fonction de protection contre les fuites s'est déclenchée et le tuyau doit être remplacé par un tuyau neuf.

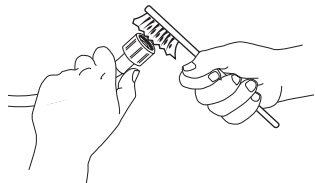
Pour dévisser ce tuyau, appuyez sur le bouton de libération (s'il est présent) tout en dévissant le tuyau.

NETTOYAGE DES FILTRES EN MAILLE SITUÉS DANS LE TUYAU D'ARRIVÉE D'EAU

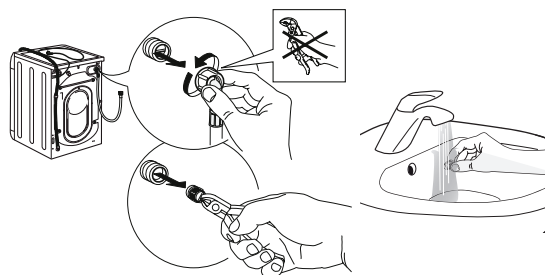
1. Fermez le robinet d'eau et dévissez le tuyau d'arrivée d'eau.



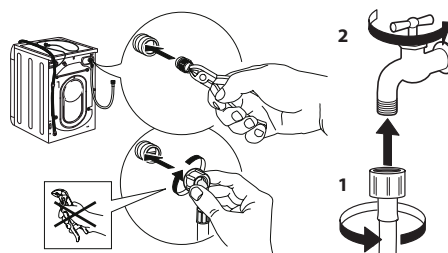
2. Nettoyez soigneusement avec une fine brosse le filtre en maille situé à l'extrémité du tuyau.



3. Maintenant, dévissez manuellement le tuyau d'arrivée situé à l'arrière du lave-linge. En utilisant une pince, retirez le filtre en maille de la vanne située à l'arrière du lave-linge et nettoyez-le avec soin.



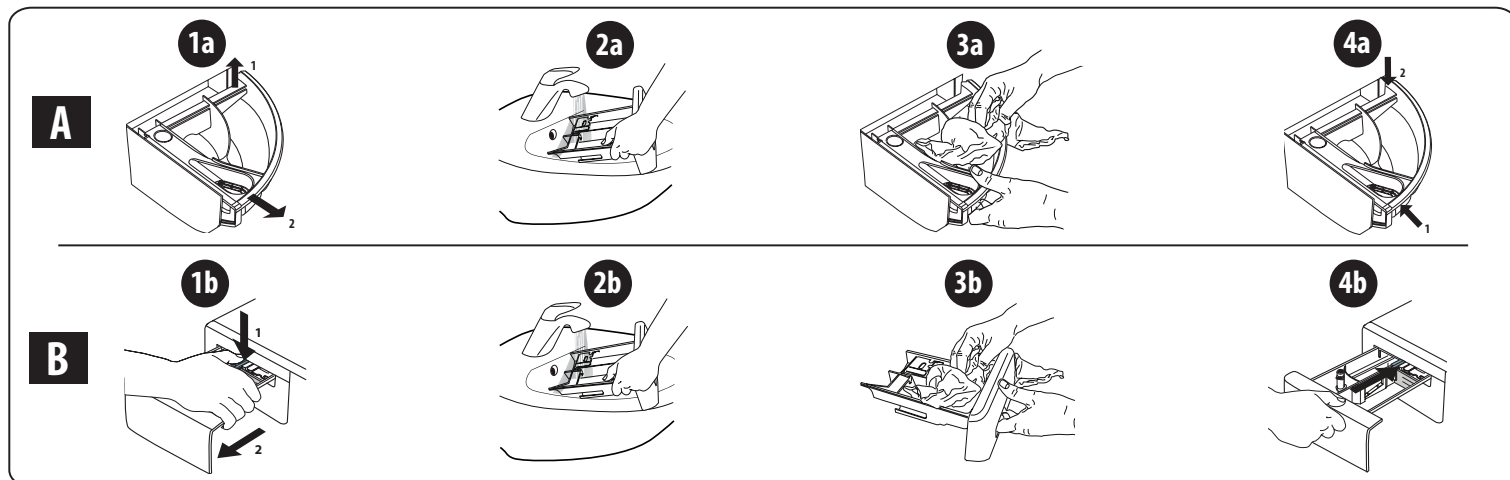
4. Remettez le filtre en maille en place. Raccordez de nouveau le tuyau d'arrivée d'eau au robinet et au lave-linge. N'utilisez pas d'outil pour raccorder le tuyau d'arrivée d'eau. Ouvrez le robinet d'eau et vérifiez que tous les raccords sont bien serrés.



NETTOYAGE DU BAC À PRODUITS

Retirez le bac à produits en le soulevant et en le tirant vers vous (voir illustration).

Rincez le bac à produits lessiviels à l'eau claire. Répétez cette opération régulièrement.



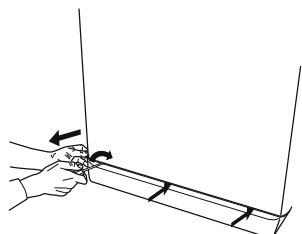
NETTOYAGE DU FILTRE À EAU/ÉVACUATION DE L'EAU RÉSIDUELLE

Éteignez et débranchez le lave-linge avant de nettoyer le filtre à eau ou d'évacuer l'eau résiduelle. Après avoir utilisé un programme de lavage chaud, attendez que l'eau ait refroidi avant d'évacuer l'eau résiduelle.

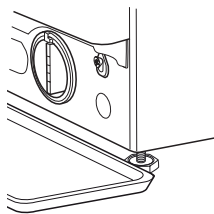
Nettoyez le filtre à eau régulièrement tous les trois mois, afin d'éviter que l'eau ne puisse pas s'évacuer après le lavage en raison de l'obstruction du filtre.

Si l'eau ne peut pas s'évacuer, l'écran indique une obstruction éventuelle du filtre à eau.

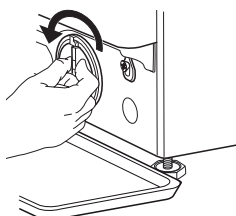
1. Retirez le bandeau inférieur : à l'aide d'un tournevis, procédez comme illustré ci-dessous.



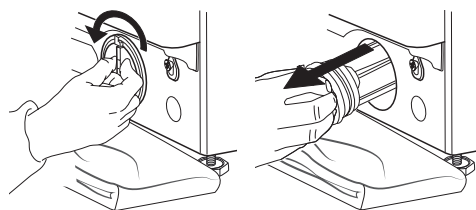
2. Récipient pour la vidange de l'eau : placez un récipient bas et large sous le filtre à eau afin de récupérer l'eau résiduelle.



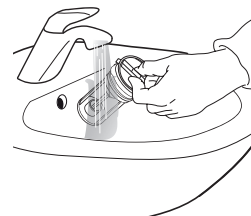
3. Vidangez l'eau : tournez lentement le filtre vers la gauche jusqu'à ce que toute l'eau ait été évacuée. Laissez l'eau s'évacuer sans repositionner le filtre. Lorsque le récipient est plein, fermez le filtre à eau en tournant vers la droite. Videz le récipient. Répétez cette procédure jusqu'à ce que toute l'eau ait été évacuée.



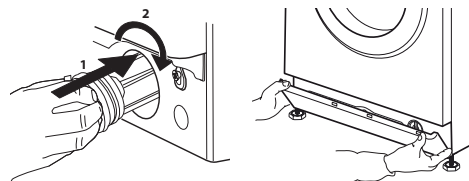
4. Retirez le filtre : placez un chiffon en coton sous le filtre à eau, afin d'absorber une petite quantité d'eau résiduelle. Puis retirez le filtre à eau en le faisant tourner vers la gauche.



5. Nettoyez le filtre à eau : retirez les résidus qui se trouvent dans le filtre et nettoyez-le à l'eau courante.



6. Insérez le filtre à eau et remettez en place le bandeau : réinsérez le filtre à eau en le tournant vers la droite. Veillez à le tourner à fond ; la poignée du filtre doit être en position verticale. Afin de tester l'étanchéité du filtre à eau, vous pouvez verser environ 1 litre d'eau dans le distributeur de détergent. Ensuite, réinstallez le bandeau.



TRANSPORT ET MANIPULATION

Ne soulevez jamais le lave-linge en le saisissant par le dessus.

1. Débranchez la prise électrique et fermez le robinet d'eau.
2. Vérifiez que le hublot et le bac à produits sont bien fermés.
3. Déconnectez le tuyau d'arrivée du robinet d'eau et retirez le tuyau d'évacuation de votre point de vidange. Éliminez toute l'eau restant dans les tuyaux et fixez ces derniers de sorte qu'ils ne puissent pas être endommagés pendant le transport.
4. Remettez les boulons de transport. Réalisez en sens inverse la procédure de retrait décrite dans le « Guide d'installation ».

Important : ne transportez jamais le lave-linge sans avoir mis en place les boulons de transport.

SERVICE APRÈS-VENTE

AVANT D'APPELER LE SERVICE APRÈS-VENTE

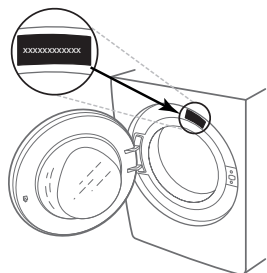
1. Vérifiez si vous pouvez résoudre le problème par vous-même en consultant les suggestions du chapitre **DÉPANNAGE**

SI LE PROBLÈME PERSISTE MALGRÉ LES VÉRIFICATIONS MENTIONNÉES CI-DESSUS, CONTACTEZ LE SERVICE APRÈS-VENTE LE PLUS PROCHE

Pour recevoir une assistance, appelez le numéro indiqué sur le livret de garantie.

Lorsque vous contactez notre service après-vente, indiquez toujours :

- une brève description du problème ;
- le type et le modèle exact de l'appareil ;



2. Mettez la machine hors tension, puis remettez-la sous tension pour voir si le problème persiste.

- le numéro de service (numéro qui figure après le mot Service sur la plaque signalétique) ;

SERVICE 0000 000 00000



- votre adresse complète ;
- votre numéro de téléphone.

Si des réparations sont requises, quelles qu'elles soient, consultez un service après-vente agréé (pour garantir l'utilisation de pièces détachées d'origine et la réalisation correcte des réparations).