



**MERCI D'AVOIR CHOISI UN PRODUIT INDESIT**

Afin de profiter d'une assistance complète, veuillez enregistrer votre appareil sur [www.indesit.com/register](http://www.indesit.com/register)



**Lire attentivement les instructions avant d'utiliser l'appareil.**

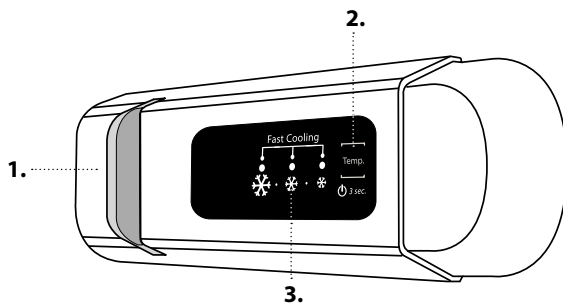
**DESCRIPTION DU PRODUIT**

**PREMIÈRE UTILISATION**

Attendre au moins deux heures après l'installation avant de brancher l'appareil à l'alimentation électrique. Brancher le four à l'alimentation électrique démarre le fonctionnement automatiquement. Les températures idéales de stockage des aliments sont pré-réglées en usine.

Après avoir allumé l'appareil, vous devez patienter de 4 à 6 heures pour atteindre la température de conservation appropriée pour un appareil normalement rempli. Selon le modèle, placez le filtre anti-odeurs et antibactérien dans le ventilateur comme illustré sur l'emballage du filtre. Si le signal sonore retentit, cela signifie que l'alarme de température est intervenue : appuyez sur le bouton pour éteindre les alarmes sonores.

**PANNEAU DE COMMANDE**



- 1. Éclairage à LED
- 2. Marche/Attente
- 3. Température des compartiments réfrigérateur et congélateur

**ON/STAND-BY (MARCHE/VEILLE)**

Appuyez sur la touche pendant 3 secondes pour éteindre l'appareil. En mode Veille, le témoin dans le compartiment réfrigérateur ne s'allume pas. Appuyez de nouveau brièvement sur la touche pour réactiver l'appareil.

Remarque : Ceci ne coupe pas l'alimentation électrique de l'appareil.

**TEMPÉRATURE DES COMPARTIMENTS RÉFRIGÉRATEUR ET CONGÉLATEUR**

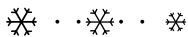
Les trois voyants à LED indiquent la température programmée du compartiment réfrigérateur.

Il est possible de régler une température différente à l'aide de la touche



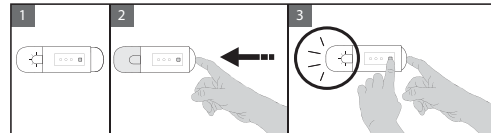
Les réglages suivants sont possibles :

DEL allumées	Température programmée
	Haute (moins froide)
	Moyenne-élevée
	Moyenne
	Moyenne-basse
	Basse (plus froide)
	Fast cool (Refroidissement rapide)



**VENTILATEUR\***

Le ventilateur est pré-réglé sur Activé. Vous pouvez allumer/éteindre le ventilateur en appuyant sur le bouton lumineux (comme indiqué sur la figure 2) et en même temps sur le bouton comme indiqué sur la figure 3. L'éclairage clignote une seule fois si le ventilateur est désactivé, ou 3 fois s'il est activé. Si la température ambiante excède 27 °C, ou si des gouttes d'eau sont présentes sur les clayettes en verre, le ventilateur doit impérativement être activé afin d'assurer la bonne conservation des aliments. La désactivation du ventilateur permet de réduire la consommation d'énergie.



**FONCTION FAST COOL (REFROIDISSEMENT RAPIDE)**

Pour refroidir rapidement le compartiment réfrigérateur, ou six heures avant de placer une grande quantité d'aliments à congeler dans le compartiment congélateur, actionnez la fonction « Fast Cooling » en appuyant plusieurs fois sur la touche jusqu'à ce que les 3 icônes clignotent en vert avant de rester vertes.



Cette fonction se désactive automatiquement au bout de 30 heures et la température revient au réglage précédant l'activation de la fonction. Pour désactiver la fonction manuellement, appuyez sur la touche.

Remarque : Éviter un contact direct entre les aliments frais et les aliments qui sont déjà congelés.

Pour optimiser la vitesse de congélation, le tiroir inférieur peut être retiré et les aliments peuvent être placés directement au fond du compartiment.

\* Disponible sur certains modèles uniquement

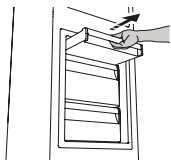
## SYSTÈME ANTIGIVRE\*

Le SYSTÈME ANTIGIVRE facilite le dégivrage du compartiment congélateur.

L'accessoire ANTIGIVRE est conçu pour recueillir une partie du givre qui se forme dans le compartiment congélateur et il est facile à retirer et nettoyer, et par conséquent réduit le temps nécessaire au dégivrage de l'intérieur du compartiment congélateur.

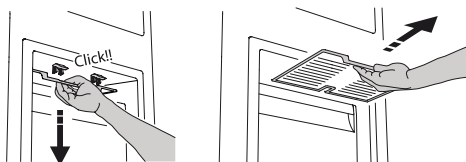
### PROCÉDURE DE NETTOYAGE DE L'ACCESSOIRE ANTIGIVRE

1. Ouvrez la porte du compartiment congélateur et retirez le bac supérieur.



2. Débloquer l'accessoire ANTIGIVRE et l'enlever, en veillant à ne pas le faire tomber sur l'étagère en verre située en dessous.

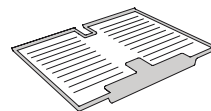
Remarque : si l'accessoire est coincé ou difficile à retirer, ne tentez pas de le retirer, mais continuez avec le dégivrage complet du compartiment congélateur.



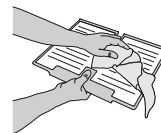
3. Fermez la porte du compartiment congélateur.
4. Retirez le givre sur l'accessoire en le rinçant à l'eau courante (pas chaude).



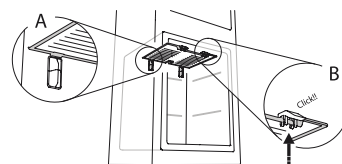
Pour retirer le givre de l'accessoire ANTIGIVRE, suivez la procédure de nettoyage décrite ci-dessous.



5. Laissez l'accessoire s'égoutter et séchez les pièces en plastique avec un chiffon doux.



6. Réinsérez l'accessoire en plaçant la partie arrière sur les projections indiquées sur la figure, puis resserrez la poignée de l'accessoire sur les fermoirs ci-dessus.



7. Réinsérez le bac supérieur et fermez la porte du compartiment congélateur.



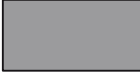

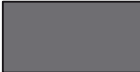

Il est possible de nettoyer l'accessoire ANTIGIVRE avoir à dégivrer le compartiment congélateur au complet.

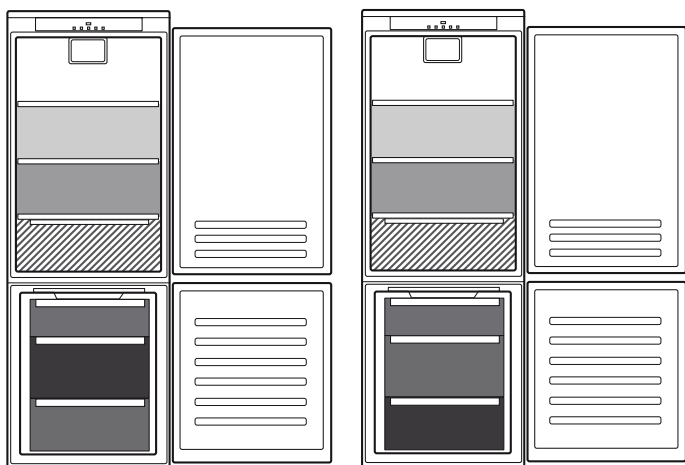
Nettoyer l'accessoire ANTIGIVRE régulièrement permet de réduire la nécessité de dégivrer le compartiment congélateur au complet.

Remarque : les caractéristiques de l'appareil, incluant le volume et l'énergie, sont calculées sans l'accessoire ANTIGIVRE.

## COMMENT CONSERVER LES ALIMENTS ET LES BOISSONS

### Légende

	<b>ZONE TEMPÉRÉE</b> Recommandée pour la conservation des fruits tropicaux, conserves, boissons, œufs, sauces, marinades, beurre, confiture
	<b>ZONE FROIDE</b> Recommandée pour conserver le fromage, lait, produits laitiers, charcuterie, yogourt
	<b>ZONE PLUS FROIDE</b> Recommandée pour la conservation des viandes froides, des desserts, du poisson et de la viande
	<b>BAC À FRUITS &amp; LÉGUMES</b>
	<b>BACS DU CONGÉLATEUR</b>
	<b>BAC DE LA ZONE CONGÉLATION</b> (Zone froid max) Conseillé pour congeler des aliments frais/cuit



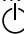
\*\*\*

\*\* Pour les modèles avec un COMPARTIMENT « ZONE 0° », la « zone la plus froide » est celle mise en évidence dans la légende

\*\*\* Uniquement pour les modèles CB310 et CB380 (voir la plaque signalétique située sur le côté du bac à fruits et légumes)

\* Disponible sur certains modèles uniquement

# DÉPANNAGE

Que faire si...	Causes possibles	Solutions
Le panneau de commandes est éteint, l'appareil ne fonctionne pas.	Il se peut que l'alimentation de l'appareil présente une anomalie.	Assurez-vous que : <ul style="list-style-type: none"> <li>il n'y a pas de coupure de courant</li> <li>la fiche est bien insérée dans la prise et l'interrupteur bipolaire se trouve bien en position marche (ceci active l'alimentation de l'appareil) ;</li> <li>les dispositifs de protection de l'installation électrique du foyer fonctionnent correctement;</li> <li>le câble d'alimentation n'est pas endommagé.</li> </ul>
	L'appareil peut être en mode Marche/Attente.	Mettez l'appareil sous tension en appuyant brièvement sur la touche  (voir Fonction On/Stand-by).
L'éclairage intérieur ne fonctionne pas.	Il peut être nécessaire de remplacer le témoin. Dysfonctionnement d'un composant technique.	Débrancher l'appareil de l'alimentation électrique et contacter le Service d'assistance technique si vous avez besoin d'une ampoule de remplacement.
L'éclairage intérieur clignote.	Alarme de porte active. Elle s'active lorsque la porte du compartiment réfrigérateur reste ouverte pendant une durée prolongée.	Pour arrêter l'alarme, fermez la porte du réfrigérateur. Ouvrez de nouveau la porte pour vérifier que l'éclairage fonctionne.
La température à l'intérieur des compartiments n'est pas assez basse.	Plusieurs causes sont possibles (voir « Solutions »).	Assurez-vous que : <ul style="list-style-type: none"> <li>les portes ferment correctement;</li> <li>que l'appareil n'est pas installé près d'une source de chaleur;</li> <li>la température programmée est adéquate;</li> <li>rien n'obstrue la circulation de l'air par les bouches situées en bas de l'appareil (voir la section sur l'installation).</li> </ul>
De l'eau s'accumule au fond du compartiment réfrigérateur.	L'orifice de vidange d'eau de dégivrage est bloqué.	Nettoyer le drain de l'eau de dégivrage (voir la section « Nettoyage et entretien »).
Couche de glace excessive dans le compartiment congélateur.	La porte du compartiment congélateur n'est pas correctement fermée.	Assurez-vous que rien n'empêche la porte de bien fermer. <ul style="list-style-type: none"> <li>Dégivrer le compartiment congélateur.</li> <li>Assurez-vous que l'appareil est bien installé.</li> </ul>
Le pourtour frontal de l'appareil contre lequel les joints de porte reposent est chaud.	Ceci est tout à fait normal. Cela empêche la formation de condensation.	Aucune solution n'est requise.
Au moins un symbole vert clignote de façon continue et il est impossible de modifier la température programmée.	Alarme de dysfonctionnement. L'alarme indique le dysfonctionnement d'une composante électrique.	Contactez le Service d'assistance technique.
La température du compartiment réfrigérateur est trop froide.	<ul style="list-style-type: none"> <li>La température programmée est trop froide.</li> <li>Une grande quantité d'aliments frais a été placée dans le compartiment congélateur.</li> </ul>	<ul style="list-style-type: none"> <li>Essayez d'augmenter la température.</li> <li>Si des aliments frais ont été placés dans le compartiment congélateur, attendez qu'ils soient complètement congelés.</li> <li>Éteindre le ventilateur (selon le modèle) à la fin de la procédure décrite dans le paragraphe « VENTILATEUR ».</li> </ul>

\* Disponible sur certains modèles uniquement



**Vous pouvez télécharger les consignes de sécurité, le manuel de l'utilisateur, la fiche produit et les données énergétiques en :**

- visitant notre site internet [docs.indesit.eu](https://docs.indesit.eu)
- Utilisant le Code QR
- Vous pouvez également **contacter notre service après-vente** (voir numéro de téléphone dans le livret de garantie). Lorsque vous contactez notre Service Après-vente, veuillez indiquer les codes visibles sur la plaque signalétique de l'appareil.

