



Manuel d'utilisation

Réfrigérateur-congélateur

HCR7918EIMP

HCR7918EIMB

HCR7918EIMP (UK)

HCR7918ENMP

FR

Haier

Merci d'avoir acheté un produit Haier.

Veuillez lire attentivement ces instructions avant d'utiliser cet appareil. Les instructions contiennent des informations importantes qui vous aideront à tirer le meilleur parti de l'appareil et à assurer l'installation, l'utilisation et l'entretien sûrs et appropriés de celui-ci.

Conservez ce manuel dans un endroit pratique afin que vous puissiez toujours vous référer à celui-ci pour une utilisation sûre et appropriée de l'appareil.

Si vous vendez l'appareil, si vous le donnez ou si vous le laissez derrière vous lorsque vous déménagez, assurez-vous que vous transmettez également ce manuel pour que le nouveau propriétaire puisse se familiariser avec l'appareil et les consignes de sécurité.

Légende



Avertissement - Informations importantes sur la sécurité



Informations générales et conseils



Informations environnementales



Mise au rebut

Contribuez à protéger l'environnement et la santé humaine. Jetez l'emballage dans les bacs correspondants pour le recycler. Aidez à recycler les déchets d'appareils électriques et électroniques. Ne jetez pas les appareils marqués de ce symbole avec les déchets ménagers. Ramenez le produit à votre déchetterie locale ou contactez votre bureau municipal.



AVERTISSEMENT !

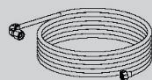
Risque de blessure ou de suffocation !

Les frigorigènes et les gaz doivent être éliminés professionnellement. Assurez-vous que le tube du circuit réfrigérant n'est pas endommagé avant d'être correctement éliminé. Débranchez l'appareil du secteur. Coupez le câble d'alimentation et jetez-le. Retirez les clayettes et les tiroirs ainsi que le verrou et les joints de la porte, afin d'éviter que les enfants et les animaux domestiques ne se retrouvent enfermés dans l'appareil.

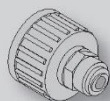
Informations sur la sécurité.....	4
Description du produit.....	10
Panneau de commande	11
Utilisation	14
Matériel.....	32
Entretien et nettoyage	35
Dépannage	36
Installation.....	42
Données techniques.....	46
Service clientèle	48

Accessoires

Vérifiez les accessoires et la littérature conformément à cette liste :



*Tuyau d'eau



Connecteur
d'eau



Étiquette
énergétique



Carte
de garantie



Manuel
d'utilisation

*Remarque : uniquement pour le modèle
HCR7918EIMP/HCR7918EIMB/HCR7918EIMP(UK)

"OK" Sticker
Manuel de
l'Utilisateur

Avant d'allumer l'appareil pour la première fois, lisez les conseils de sécurité suivants :



AVERTISSEMENT !

Avant la première utilisation

- ▶ Assurez-vous qu'il n'a pas été endommagé pendant le transport.
- ▶ Retirez tous les emballages et gardez-les hors de portée des enfants.
- ▶ Attendez au moins deux heures avant d'installer l'appareil afin de vous assurer que le circuit réfrigérant fonctionne parfaitement.
- ▶ Manipulez toujours l'appareil avec au moins deux personnes parce qu'il est lourd.

Installation

- ▶ L'appareil doit être placé dans un endroit bien ventilé. Garantissez un espace d'au moins 10 cm au-dessus et autour de l'appareil.
- ▶ Ne placez jamais l'appareil dans un endroit humide ou un endroit où il pourrait être éclaboussé d'eau. Nettoyez et séchez les éclaboussures d'eau et les taches avec un chiffon doux et propre.
- ▶ N'installez pas l'appareil en plein soleil ou à proximité de sources de chaleur (par ex. cuisinières, chauffages).
- ▶ Installez et mettez à niveau l'appareil dans une zone adaptée à sa taille et à son utilisation.
- ▶ **AVERTISSEMENT :** maintenez les ouvertures de ventilation situées dans l'appareil ou dans la structure encastrée libres de toute obstruction.
- ▶ Assurez-vous que les informations électriques figurant sur la plaque signalétique sont conformes à l'alimentation électrique. Si ce n'est pas le cas, contactez un électricien.
- ▶ L'appareil est alimenté par une alimentation de 220-240 VCA/50 Hz. Les variations anormales de tension peuvent provoquer l'arrêt de l'appareil ou endommager le régulateur de température ou le compresseur, ou il peut y avoir un bruit anormal lors du fonctionnement. Dans ce cas, un régulateur automatique doit être monté.
- ▶ N'utilisez pas d'adaptateurs multiprises ni de rallonges.
- ▶ **AVERTISSEMENT :** ne placez pas des systèmes multiprises portatifs ou des alimentations portatives à l'arrière de l'appareil.
- ▶ **AVERTISSEMENT :** lors du positionnement de l'appareil, vérifiez que le cordon d'alimentation n'est pas coincé ou abîmé.
- ▶ Ne marchez pas sur le câble d'alimentation.
- ▶ Utilisez une prise de terre séparée pour l'alimentation électrique qui est facile d'accès. L'appareil doit être mis à la terre.

**AVERTISSEMENT !**

- ▶ **Uniquement pour le Royaume-Uni :** le cordon d'alimentation de l'appareil est équipé d'une fiche 3 pôles (de mise à la terre) qui s'adapte à une prise standard 3 pôles (de mise à la terre). Ne coupez jamais ou ne démontez jamais la troisième broche (mise à la terre). Une fois l'appareil installé, la fiche doit être accessible.
 - ▶ **AVERTISSEMENT :** n'endommagez pas le circuit réfrigérant.
- Utilisation quotidienne**
- ▶ Cet appareil peut être utilisé par les enfants de plus de 8 ans et les personnes ayant des capacités physiques, sensorielles ou mentales réduites ou un manque d'expérience et de connaissances, s'ils ont été supervisés ou si on leur a appris à utiliser l'appareil en toute sécurité et qu'ils comprennent les risques courus.
 - ▶ Les enfants ne doivent pas jouer avec l'appareil.
 - ▶ Les enfants âgés de 3 à 8 ans sont autorisés à remplir et vider les appareils de réfrigération, mais ne sont pas autorisés à nettoyer et à installer les appareils de réfrigération.
 - ▶ Gardez les enfants âgés de moins de 3 ans à l'écart de l'appareil à moins qu'ils ne soient constamment surveillés.
 - ▶ Le nettoyage et l'entretien ne doivent pas être effectués par des enfants sans surveillance.
 - ▶ L'appareil doit être positionné de manière à ce que la fiche soit accessible.
 - ▶ Si du gaz de ville ou tout autre gaz inflammable fuit à proximité de l'appareil, fermez la vanne du gaz qui fuit, ouvrez les portes et les fenêtres et ne débranchez pas le câble d'alimentation du réfrigérateur-congélateur ou de tout autre appareil.
 - ▶ Notez que l'appareil est réglé pour fonctionner dans la plage ambiante spécifique entre 10 et 38 °C. L'appareil ne peut pas fonctionner correctement s'il est laissé pendant une longue période à une température supérieure ou inférieure à la plage indiquée.
 - ▶ Ne placez pas d'objets instables (objets lourds, récipients remplis d'eau) sur le dessus du réfrigérateur/congélateur, pour éviter les blessures corporelles causées par une chute ou une électrocution causée par le contact avec de l'eau.
 - ▶ Ne tirez pas sur les balconnets. La porte peut être tirée en biais, le porte-bouteilles peut être retiré ou l'appareil risque de basculer.
 - ▶ Ouvrez et fermez la porte uniquement avec les poignées. L'écart entre la porte et la cave est très étroit. Ne mettez pas vos mains dans ces zones pour éviter de vous pincer les doigts. Ouvrez ou fermez les portes du réfrigérateur/congélateur uniquement lorsqu'il n'y a pas d'enfants dans le rayon de mouvement de la porte.



AVERTISSEMENT !

- ▶ Pour éviter la contamination des aliments, veuillez respecter les instructions suivantes :
- ▶ - L'ouverture prolongée de la porte peut entraîner une augmentation significative de la température dans les compartiments de l'appareil.
- ▶ - Nettoyez régulièrement les surfaces pouvant se retrouver au contact des aliments et les systèmes d'écoulement accessibles.
- ▶ - Nettoyez les réservoirs d'eau s'ils n'ont pas été utilisés pendant 48 h ; rincez le système d'eau raccordé à l'arrivée d'eau si l'eau n'a pas été tirée pendant 5 jours.
- ▶ - Conservez au réfrigérateur la viande et le poisson crus dans des récipients adaptés, afin qu'ils ne se retrouvent pas au contact d'autres aliments et qu'ils ne s'égouttent pas dessus.
- ▶ - Les compartiments pour produits surgelés à deux étoiles sont adaptés pour conserver les aliments pré-surgelés, conserver ou préparer des glaces et fabriquer des glaçons.
- ▶ - Les compartiments à une, deux et trois étoiles ne sont pas adaptés pour surgeler les aliments frais.
- ▶ - Si l'appareil de réfrigération reste vide pendant de longues périodes, éteignez-le, dégivrez-le, nettoyez-le, séchez-le et laissez la porte ouverte pour prévenir la formation de moisissure à l'intérieur de l'appareil.
- ▶ Ne conservez jamais les boissons ou les bières en bouteille, les liquides dans des bouteilles ou des canettes (en dehors des spiritueux avec un degré d'alcool très élevé), en particulier les boissons gazeuses, dans le congélateur car ceux-ci pourraient exploser durant la congélation.
- ▶ Ne rangez pas des substances explosives comme des bombes d'aérosol contenant un combustible inflammable dans cet appareil.
- ▶ Ne conservez pas de médicaments, de bactéries ou d'agents chimiques dans l'appareil. Cet appareil est un appareil électroménager. Il n'est pas recommandé pour stocker des produits qui nécessitent des températures strictes.
- ▶ Vérifiez l'état des aliments si l'intérieur du congélateur s'est réchauffé.
- ▶ Ne réglez pas une température inutilement basse dans le compartiment du réfrigérateur. Des températures inférieures peuvent se produire à des réglages élevés. Attention : Les bouteilles peuvent éclater
- ▶ Ne touchez pas les produits surgelés avec les mains mouillées (portez des gants). Ne mangez surtout pas les glaces à eau juste après les avoir sorties du compartiment congélateur. Vous risquez de vous blesser ou de vous brûler à cause du froid. Premiers secours : mettez immédiatement sous l'eau froide. Ne retirez pas !
- ▶ Ne touchez pas la surface intérieure du compartiment congélateur lorsqu'il est en fonctionnement, en particulier avec les mains mouillées, car vos mains peuvent geler sur la surface.

**AVERTISSEMENT !**

- ▶ Débranchez l'appareil en cas de coupure de courant ou avant de le nettoyer. Attendez au moins 7 minutes avant de redémarrer l'appareil, car le démarrage fréquent risque d'endommager le compresseur.
- ▶ **AVERTISSEMENT :** n'utilisez pas d'appareils électriques à l'intérieur des compartiments de conservation des aliments de l'appareil, sauf s'ils correspondent aux modèles recommandés par le fabricant.

Entretien/nettoyage

- ▶ Veillez à superviser les enfants s'ils effectuent le nettoyage et l'entretien.
- ▶ Débranchez l'appareil du secteur avant d'effectuer tout entretien courant. Attendez au moins 5 minutes avant de redémarrer l'appareil, car le démarrage fréquent risque d'endommager le compresseur.
- ▶ Tenez la fiche, pas le câble, lorsque vous débranchez l'appareil.
- ▶ Ne nettoyez pas l'appareil à l'aide de brosses dures, de brosses métalliques, de détergents en poudre, d'essence, d'acétate d'amyle, d'acétone et de solutions organiques similaires, d'acides ou de solutions alcalines. Nettoyez-le avec un détergent spécial pour réfrigérateur/congélateur afin d'éviter de l'endommager. Enfin, utilisez de l'eau tiède et une solution de bicarbonate de soude : environ une cuillère à soupe de bicarbonate de soude pour un litre/quarteron d'eau. Rincez abondamment à l'eau et essuyez. N'utilisez pas de poudres de nettoyage ou d'autres nettoyeurs abrasifs. Ne lavez pas les pièces amovibles au lave-vaisselle.
- ▶ Ne raclez pas le givre et la glace avec des objets tranchants. N'utilisez pas de pulvérisateurs ni de réchauffeurs électriques comme des nettoyeurs à vapeur, des sèche-cheveux ou d'autres sources de chaleur pour éviter d'endommager les pièces en plastique.
- ▶ **AVERTISSEMENT :** n'utilisez pas des dispositifs mécaniques ou d'autres moyens pour accélérer le processus de dégivrage, hormis ceux recommandés par le fabricant.
- ▶ Si le cordon d'alimentation est endommagé, faites-le remplacer par le fabricant, le service après-vente ou un électricien qualifié pour éviter tout risque d'accident.
- ▶ N'essayez pas de réparer, démonter ou modifier l'appareil vous-même. En cas de réparation, veuillez contacter notre service clientèle.
- ▶ Si les lampes d'éclairage sont endommagées, elles doivent être remplacées par le fabricant, son service de maintenance ou des personnes de qualification similaire afin d'éviter tout danger.
- ▶ Éliminez la poussière à l'arrière de l'appareil au moins une fois par an pour éviter tout risque d'incendie, ainsi que l'augmentation de la consommation d'énergie.



AVERTISSEMENT !

- ▶ Ne pulvérisez pas et ne rincez pas l'appareil pendant le nettoyage.
- ▶ N'utilisez pas de jet d'eau ou de vapeur pour nettoyer l'appareil.
- ▶ Ne nettoyez pas les clayettes froides en verre ou la porte vitrée à l'eau chaude. Un changement soudain de température peut casser le verre.
- ▶ Si vous laissez votre appareil hors d'usage pendant une période prolongée, laissez-le ouvert pour éviter que des odeurs désagréables se forment à l'intérieur.

Informations sur les gaz réfrigérants



AVERTISSEMENT !

L'appareil contient l'ISOBUTANE réfrigérant inflammable (R600a). Assurez-vous que le circuit du réfrigérant n'est pas endommagé pendant le transport ou l'installation. Les fuites de frigorigène peuvent provoquer des blessures oculaires ou s'enflammer. Si un dommage s'est produit, gardez les sources de feu ouvert à l'écart, aérez complètement la pièce, ne branchez pas ou ne débranchez pas les cordons d'alimentation de l'appareil ou de tout autre appareil. Informez le service à la clientèle.

En cas de contact du réfrigérant avec les yeux, rincez-les immédiatement à l'eau courante et appelez immédiatement un oculiste.

AVERTISSEMENT : le système de réfrigération est sous haute pression. Ne le modifiez pas. Étant donné que des réfrigérants inflammables sont utilisés, veuillez installer, manipuler et entretenir l'appareil en suivant strictement les instructions et contactez l'agent professionnel ou notre service après-vente pour mettre l'appareil au rebut.



AVERTISSEMENT !

Pour les réfrigérateurs équipés d'une fonction eau glacée, veuillez faire attention à l'avertissement suivant :

Pour les appareils non destinés à être raccordés à l'alimentation en eau :

AVERTISSEMENT : remplissez d'eau potable uniquement.

Pour les appareils destinés à être raccordés à l'alimentation en eau :

AVERTISSEMENT : raccordez uniquement à l'alimentation en eau potable.

Si vous souhaitez nettoyer le système d'eau, reportez-vous au manuel d'utilisation. Si vous avez des questions, veuillez contacter le service après-vente.

Utilisation prévue

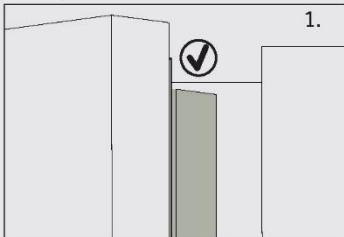
Cet appareil est destiné à réfrigérer et à congeler les aliments. Il a été conçu exclusivement pour une utilisation dans les habitations et des applications similaires telles que les espaces de cuisine dans les magasins, bureaux et autres environnements de travail ; les habitations rurales et par les clients dans les hôtels, motels et autres environnements de type résidentiel, ainsi que dans les chambres d'hôtes ou B&B et activités de restauration. Il n'est pas destiné à un usage commercial ou industriel. Les changements ou modifications apportés à l'appareil ne sont pas autorisés. Une utilisation non prévue peut entraîner des risques et la perte de garantie.

Normes et directives **CE** et **UKCA**

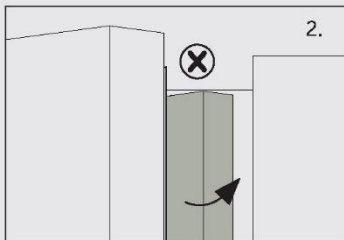
Ce produit satisfait aux exigences de toutes les directives CE applicables avec les normes harmonisées correspondantes et les normes UK, qui prévoient le marquage CE et UKCA.



ATTENTION !



Lorsque vous fermez la porte, la bande verticale de la porte gauche doit être pliée vers l'intérieur (1).



Si vous essayez de fermer la porte gauche et que la bande de la porte verticale n'est pas pliée (2), vous devriez la plier d'abord, sinon la bande de la porte frappera la tige de fixation ou la porte droite. Ainsi, il y aura un dommage au niveau de la bande de la porte ou une fuite se produira.

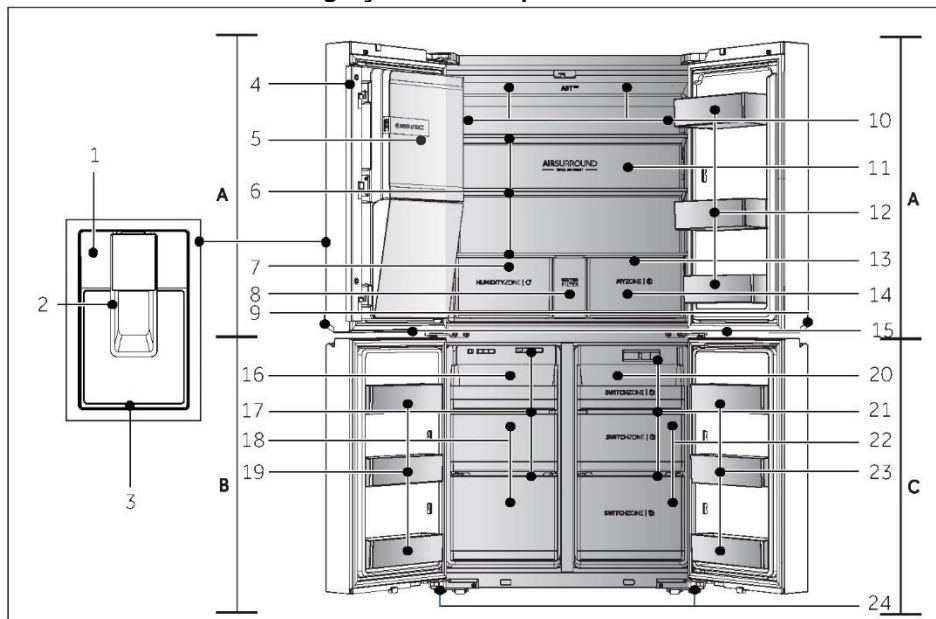
Il y a un filament chauffant à l'intérieur du châssis. La température de la surface augmentera légèrement, ce qui est normal et n'affectera pas le fonctionnement de l'appareil.



Remarque

En raison des changements techniques et de différents modèles, certaines des illustrations de ce manuel peuvent différer de votre modèle.

Modèle (HCR7918EIMP/HCR7918EIMB/HCR7918EIMP(UK)) (avec la machine à glaçons dans la porte)



A: Compartiment réfrigérateur

- 1 Panneau de commande
- 2 Languette du distributeur
- 3 Bac de récupération
- 4 Bandeau vertical
- 5 Machine à glaçons automatique
- 6 Clayettes en verre
- 7 Tiroir Humidity Zone
- 8 Couvercle du filtre à eau
- 9 Lampe de la poignée
- 10 Conduit d'air et capteur (derrière le panneau)
- 11 Lampe arrière
- 12 Porte-bouteilles/Balconnet de porte

- 13 Conduit d'air (derrière les tiroirs)

- 14 Tiroir My Zone
- 15 Lampe du congélateur/de la Switch Zone

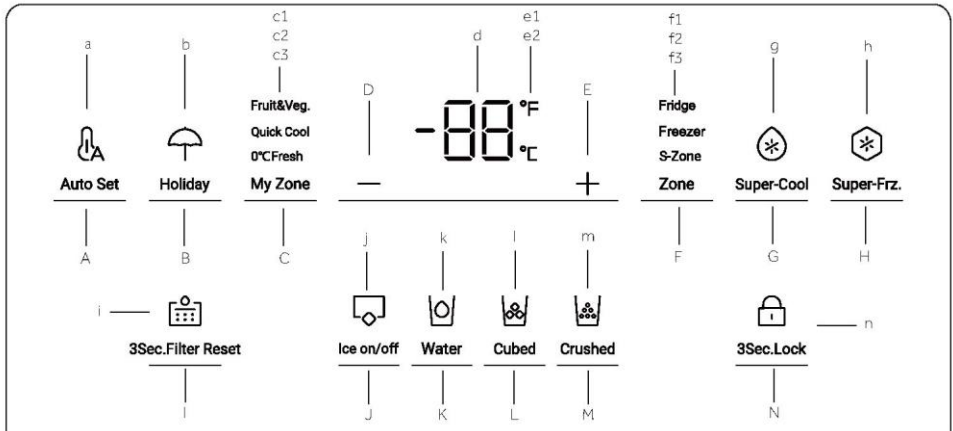
B: Compartiment congélateur

- 16 Plateau coulissant
- 17 Conduit d'air
- 18 Tiroirs de rangement pour congélateur
- 19 Porte-bouteille

C: Compartiment Switch Zone

- 20 Plateau coulissant
- 21 Conduit d'air
- 22 Tiroirs de la Switch Zone
- 23 Porte-bouteille
- 24 Pieds réglables

Panneau de commande (HCR7918EIMP/HCR7918EIMB/HCR7918EIMP(UK))

**Boutons :**

- A Sélecteur du mode Réglage automatique
- B Sélecteur du mode Vacances
- C Sélecteur du tiroir My Zone
- D Bouton de réglage de la température "-"
- E Bouton de réglage de la température "+"
- F Sélecteur de zone
- G Sélecteur Super refroidissement
- H Sélecteur Super congélation
- I Sélecteur de fonction de réinitialisation du filtre
- J Sélecteur de mode machine à glaçons
- K Sélecteur de fonction d'arrivée d'eau
- L Sélecteur de fonction glaçons
- M Sélecteur de fonction glace pilée
- N Sélecteur de verrouillage du panneau

Indicateurs :

- a Mode Réglage automatique
- b Mode Vacances
- c1 Mode Fruit & Vegetable
- c2 Mode Refroidissement rapide
- c3 Mode 0°C Fresh
- d Affichage de la température
- e1 Degrés Fahrenheit
- e2 Degrés Celsius
- f1 Indicateur du réfrigérateur
- f2 Indicateur du congélateur
- f3 Indicateur S-Zone
- g Fonction Super refroidissement
- h Fonction Super congélation
- i Fonction de réinitialisation du filtre
- j Mode machine à glaçons
- k Fonction arrivée d'eau
- l Fonction glaçons
- m Fonction glace pilée
- n Verrouillage du panneau

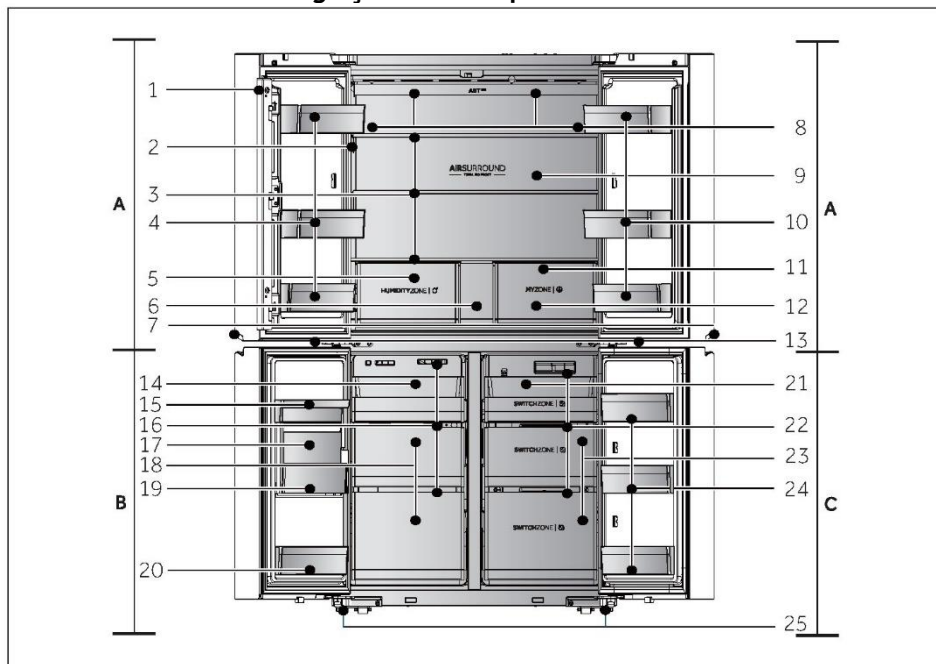


Remarque

En raison des changements techniques et de différents modèles, certaines des illustrations de ce manuel peuvent différer de votre modèle.

Modèle (HCR7918ENMP)

(sans machine à glaçons dans la porte)



A: Compartiment réfrigérateur

- 1 Bandeau vertical
- 2 Panneau de commande
- 3 Clayettes en verre
- 4 Porte-bouteilles/Balconnet de porte
- 5 Tiroir Humidity Zone
- 6 Tiroir de rangement
- 7 Lampe de la poignée
- 8 Conduit d'air et capteur (derrière le panneau)
- 9 Lampe arrière
- 10 Porte-bouteilles/Balconnet de porte
- 11 Conduit d'air (derrière les tiroirs)
- 12 Tiroir My Zone
- 13 Lampe du congélateur/de la Switch Zone

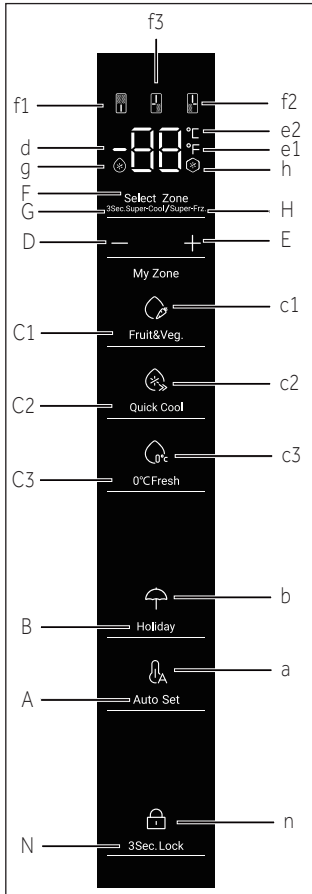
B: Compartiment congélateur

- 14 Plateau coulissant
- 15 Bac à eau
- 16 Conduit d'air
- 17 Machine à glaçons
- 18 Tiroirs de rangement pour congélateur
- 19 Bac à glaçons
- 20 Porte-bouteille

C: Compartiment Switch Zone

- 21 Plateau coulissant
- 22 Conduit d'air
- 23 Tiroirs de la Switch Zone
- 24 Porte-bouteille
- 25 Pieds réglables

Panneau de commande (HCR7918ENMP)



Boutons :

- A Sélecteur du mode Réglage automatique
- B Sélecteur du mode Vacances
- C1 Sélecteur de fonction Fruit & Vegetable
- C2 Sélecteur de fonction Refroidissement rapide
- C3 Sélecteur de fonction 0 °C Fresh
- D Bouton de réglage de la température "-"
- E Bouton de réglage de la température "+"
- F Sélecteur de zone
- G Sélecteur Super refroidissement
- H Sélecteur Super-Freeze
- N Sélecteur de verrouillage du panneau

Indicateurs :

- a Mode Réglage automatique
- b Mode Vacances
- c1 Mode Fruit & Vegetable
- c2 Mode Refroidissement rapide
- c3 Mode 0 °C Fresh
- d Affichage de la température
- e1 Degrés Fahrenheit
- e2 Degrés Celsius
- f1 Indicateur du réfrigérateur
- f2 Indicateur du congélateur
- f3 Indicateur S-Zone
- g Fonction Super refroidissement
- h Fonction Super congélation
- n Verrouillage du panneau

Avant la première utilisation

- ▶ Retirez tous les emballages, gardez-les hors de la portée des enfants, puis jetez-les d'une manière respectueuse de l'environnement.
- ▶ Nettoyez l'intérieur et l'extérieur de l'appareil avec de l'eau et un détergent doux avant d'y mettre des aliments.
- ▶ Une fois l'appareil à plat et nettoyé, attendez au moins 2 à 5 heures avant de le brancher à l'alimentation électrique. Voir la section INSTALLATION.
- ▶ Pré-refrigérez les compartiments à des réglages élevés avant de les remplir d'aliments. La fonction Power-Freeze permet de refroidir rapidement les compartiments.
- ▶ La température du réfrigérateur et celle du congélateur sont réglées automatiquement sur 5 °C et -18 °C respectivement. Ce sont les paramètres recommandés. Si vous le souhaitez, vous pouvez modifier ces températures manuellement. Voir RÉGLAGE DE LA TEMPÉRATURE.

Touches tactiles

Les boutons du panneau de commande sont des touches tactiles qui réagissent dès que le doigt les touche légèrement.

Allumez/éteignez l'appareil

L'appareil fonctionne dès qu'il est branché sur l'alimentation électrique.

Lors de la première mise sous tension du réfrigérateur, l'indicateur "d" (affichage de la température) s'allume. La température du réfrigérateur, celle de la S-Zone et celle du congélateur sont réglées automatiquement sur 5 °C, -6 °C et -18 °C respectivement. L'indicateur "a" (mode Réglage automatique) s'allume.

Le verrouillage du panneau est peut-être actif.



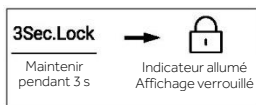
Remarque

Lorsque l'appareil est allumé après avoir été débranché de l'alimentation secteur, il peut falloir jusqu'à 12 heures pour que les températures correctes soient atteintes.

Videz l'appareil avant de l'éteindre. Pour éteindre l'appareil, tirez le cordon d'alimentation pour le sortir de la prise d'alimentation.

► Verrouillage/Déverrouillage du panneau

Verrouillage automatique : lorsque la porte du réfrigérateur, la porte du congélateur et la porte de la zone S sont fermées et qu'aucune touche n'est actionnée dans les 30 secondes, l'écran d'affichage s'éteint et se verrouille automatiquement.



► Verrouillage manuel : Lorsque l'écran d'affichage est déverrouillé, appuyez sur le bouton "N" (sélecteur de verrouillage du panneau) et maintenez-le enfoncé pendant 3 secondes, le signal sonore retentit une fois, l'indicateur "n" (verrouillage du panneau) s'allume et l'affichage est verrouillé.



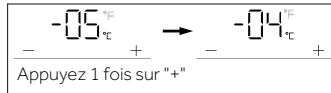
Réglage de la température

Les températures intérieures sont influencées par les facteurs suivants :

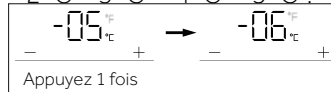
- Température ambiante
- Fréquence d'ouverture de la porte
- Quantité d'aliments stockés
- Installation de l'appareil

Réglez la température du réfrigérateur

1. Lorsque l'écran d'affichage est déverrouillé, appuyez sur le bouton "F" (sélecteur de zone). Le signal sonore retentit une fois, l'indicateur "f1" (indicateur du réfrigérateur) clignote, puis le mode de réglage de la température du réfrigérateur apparaît.
2. Appuyez sur le bouton "D" (bouton de réglage de la température "-") à chaque fois, le signal sonore retentit une fois, la température définie du réfrigérateur sera réduite de 1. La température du réfrigérateur s'affiche dans l'ordre "5 °C ->4 °C->3 °C ->2 °C ->1 °C -> 9 °C ->8 °C->7 °C ->6 °C ->5°C".



3. Appuyez sur le bouton "E" (bouton de réglage de la température "+") à chaque fois, le signal sonore retentit une fois, la température définie du réfrigérateur sera augmentée de 1. La température du réfrigérateur s'affiche dans l'ordre "5 °C ->6 °C->7 °C ->8 °C ->9 °C ->1 °C ->2 °C->3 °C ->4 °C ->5 °C".

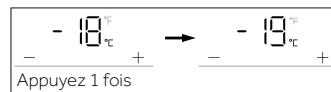


Remarque

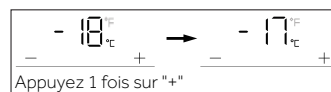
Après avoir réglé la température, s'il n'y a pas d'opération dans les 5 secondes, le système est automatiquement déterminé et enregistre la température définie.

Réglez la température du congélateur

1. Lorsque l'écran d'affichage est déverrouillé, appuyez sur le bouton "F" (sélecteur de zone). Le signal sonore retentit une fois, l'indicateur "f2" (indicateur du congélateur) clignote, puis le mode de réglage de la température du congélateur apparaît.
2. Appuyez sur le bouton "D" (bouton de réglage de la température "-") à chaque fois, le signal sonore retentit une fois, la température définie du congélateur sera réduite de 1. La température du congélateur s'affiche dans l'ordre "-18 °C->-19 °C->-20 °C->-21 °C ->-22 °C -> -23 °C ->-24 °C->-14 °C ->-15 °C ->-16 °C ->-17 °C ->-18 °C".



3. Appuyez sur le bouton "E" (bouton de réglage de la température "+") à chaque fois, le signal sonore retentit une fois, la température définie du congélateur sera augmentée de 1. La température du congélateur s'affiche dans l'ordre "-18 °C ->-17 °C ->-16 °C ->-15 °C ->-14 °C ->-24 °C ->-23 °C ->-22 °C ->-21 °C ->-20 °C ->-19 °C ->-18 °C".





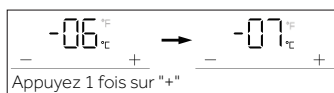
Remarque

Après avoir réglé la température, s'il n'y a pas d'opération dans les 5 secondes, le système est automatiquement déterminé et enregistre la température définie.

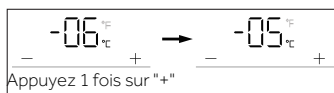
Réglez la température de la Switch Zone (S-Zone)

Lorsque l'écran d'affichage est déverrouillé, appuyez sur le bouton "F" (sélecteur de zone). Le signal sonore retentit une fois, l'indicateur "f3" (indicateur de la S-Zone) clignote, puis le mode de réglage de la température de la S-Zone apparaît.

1. Appuyez sur le bouton "D" (bouton de réglage de la température "-") à chaque fois, le signal sonore retentit une fois, la température définie de la S-Zone sera réduite de 1. La température de la S-Zone s'affiche dans l'ordre "-6 °C -> -7 °C -> -8 °C -> -9 °C -> -10 °C -> -11 °C -> -12 °C -> -13 °C -> -14 °C -> -15 °C -> -16 °C -> -17 °C -> -18 °C -> -5 °C -> -4 °C -> 3 °C -> 2 °C -> 1 °C -> 0 °C -> -1 °C -> -2 °C -> -3 °C -> -4 °C -> -5 °C -> -6 °C".



2. Appuyez sur le bouton "E" (bouton de réglage de la température "+") à chaque fois, le signal sonore retentit une fois, la température définie de la S-Zone sera augmentée de 1. La température de la S-Zone s'affiche dans l'ordre "-6 °C -> -5 °C -> -4 °C -> -3 °C -> -2 °C -> -1 °C -> 0 °C -> 1 °C -> 2 °C -> 3 °C -> 4 °C -> 5 °C -> -18 °C -> -17 °C -> -16 °C -> -15 °C -> -14 °C -> -13 °C -> -12 °C -> -11 °C -> -10 °C -> -9 °C -> -8 °C -> -7 °C -> -6 °C".

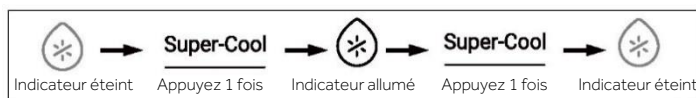


Remarque

Après avoir réglé la température, s'il n'y a pas d'opération dans les 5 secondes, le système est automatiquement déterminé et enregistre la température définie.

Fonction Super refroidissement

1. Lorsque l'écran d'affichage est déverrouillé, appuyez sur le bouton "G" (sélecteur Super refroidissement), le signal sonore retentit une fois, l'indicateur "g" (fonction Super refroidissement) s'allume, puis la fonction Super refroidissement s'allume.
2. Lorsque l'indicateur "g" (fonction Super refroidissement) s'allume, appuyez sur le bouton "G" (sélecteur Super refroidissement), le signal sonore retentit une fois, l'indicateur "g" (fonction Super refroidissement) s'éteint, puis la fonction Super refroidissement s'éteint.
3. Une fois que la fonction Super refroidissement est activée, le réfrigérateur arrête automatiquement la fonction lorsqu'il atteint l'état défini. Si vous souhaitez quitter manuellement, vous pouvez appuyer sur le bouton "G" (sélecteur Super refroidissement) pour l'éteindre.



Remarque

En mode Super refroidissement, la température du réfrigérateur ne peut pas être réglée. Si vous appuyez sur le bouton "D" (bouton de réglage de la température "-") ou sur le bouton "E" (bouton de réglage de la température "+") pour régler la température du réfrigérateur, l'indicateur "f1" (indicateur du réfrigérateur) clignote avec un son rapide pour indiquer que cette opération ne peut pas être effectuée.

En mode Super refroidissement, la fonction Réglage automatique ne peut pas être activée simultanément en raison des différents modes de contrôle. Lorsque vous choisissez une fonction qui entre en conflit avec une autre fonction, la fonction d'origine est automatiquement quittée.

Fonction Super congélation (Super-Frz)

1. Lorsque l'écran d'affichage est déverrouillé, appuyez sur le bouton "H" (sélecteur Super congélation), le signal sonore retentit une fois, l'indicateur "h" (fonction Super congélation) s'allume, puis la fonction Super congélation s'allume. Appuyez sur le bouton "E" (Super-Frz).
2. Lorsque l'indicateur "h" (fonction Super congélation) s'allume, appuyez sur le bouton "H" (sélecteur Super congélation), le signal sonore retentit une fois, l'indicateur "h" (fonction Super congélation) s'éteint, puis la fonction Super congélation s'éteint.
3. Une fois que la fonction Super congélation est activée, le réfrigérateur arrête automatiquement la fonction lorsqu'il atteint l'état défini. Si vous souhaitez quitter manuellement, vous pouvez appuyer sur le bouton "H" (sélecteur Super congélation) pour l'éteindre.



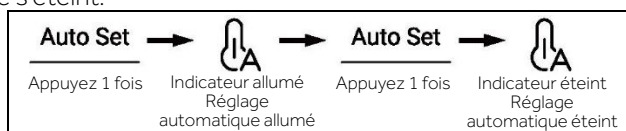
Remarque

En mode Super congélation, la température du congélateur ne peut pas être réglée. Si vous appuyez sur le bouton "D" (bouton de réglage de la température "-") ou sur le bouton "E" (bouton de réglage de la température "+") pour régler la température du congélateur, l'indicateur "f2" (indicateur du congélateur) clignote avec un son rapide pour indiquer que cette opération ne peut pas être effectuée.

La fonction Super congélation est conçue pour conserver la valeur nutritive des aliments congelés, elle congèlera les aliments dans les plus brefs délais. Si de grandes quantités d'aliments congelés doivent être congelées en même temps, il est recommandé que les utilisateurs sortent les aliments qui ne peuvent pas être congelés de la S-Zone et qu'ils règlent la température de la S-Zone en dessous de -18 °C, pour l'utiliser comme congélateur. Pendant ce temps, la fonction Super congélation doit être réglée 24h à l'avance, pour mettre le congélateur et la S-Zone sur une température relativement basse et mettre les aliments à l'intérieur. À ce moment, la vitesse de congélation du congélateur et de la S-zone est améliorée, les aliments peuvent être congelés rapidement, les qualités nutritionnelles des aliments sont efficacement conservées et la conservation devient vraiment pratique.

Mode Réglage automatique

1. Lorsque l'écran d'affichage est déverrouillé, appuyez sur le bouton "A" (sélecteur du mode Réglage automatique), le signal sonore retentit une fois, l'indicateur "a" (mode Réglage automatique) s'allume, puis la fonction Réglage automatique s'allume.
2. Lorsque l'indicateur "a" (mode Réglage automatique) s'allume, appuyez sur le bouton "A" (sélecteur du mode Réglage automatique), le signal sonore retentit une fois, l'indicateur "a" (mode Réglage automatique) s'éteint, puis la fonction Réglage automatique s'éteint.



3. Ce réfrigérateur dispose d'un capteur de présence humaine. Le panneau de commande, la lampe de poignée et la lampe de projection s'allument automatiquement si l'utilisateur s'approche du réfrigérateur. Lorsque l'écran d'affichage est déverrouillé, maintenez le bouton "A" (sélecteur de mode Réglage automatique) enfoncé pendant 3 secondes, le signal sonore retentit une fois, puis le capteur de présence humaine est désactivé. Le capteur de présence humaine peut également être activé avec la même opération.



Remarque

En mode Réglage automatique, la température du réfrigérateur ou du congélateur ne peut pas être réglée. Si vous appuyez sur le bouton "D" (bouton de réglage de la température "-") ou sur le bouton "E" (bouton de réglage de la température "+") pour régler la température du réfrigérateur ou du congélateur, l'indicateur "f1" (indicateur du réfrigérateur) ou "f2" (indicateur du congélateur) clignote avec un son rapide pour indiquer que cette opération ne peut pas être effectuée.

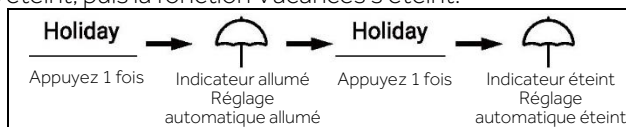
En mode Réglage automatique, en raison de différentes méthodes de contrôle, si la fonction "Super-refroidissement" ou "Super-congélation" est activée, l'indicateur "a" (mode Réglage automatique) s'éteint, puis la fonction Réglage automatique s'éteint automatiquement.

En mode Réglage automatique, la température de la S-Zone peut être réglée manuellement en fonction des besoins.

Mode Vacances

Le mode Vacances est conçu pour ne pas utiliser le réfrigérateur pendant longtemps. Lorsque le mode Vacances est activé, le congélateur est sous contrôle normal et la température du réfrigérateur est automatiquement réglée sur 17 °C. La température réelle n'est pas supérieure à 17 °C, ce qui empêche les odeurs particulières causées par la température excessive, tout en contribuant à réduire la consommation d'énergie.

1. Lorsque l'écran d'affichage est déverrouillé, appuyez sur le bouton "B" (sélecteur du mode Vacances), le signal sonore retentit une fois, l'indicateur "b" (mode Vacances) s'allume, puis la fonction Vacances s'allume.
2. Lorsque l'indicateur "b" (mode Vacances) s'allume, appuyez sur le bouton "B" (sélecteur du mode Vacances), le signal sonore retentit une fois, l'indicateur "b" (mode Vacances) s'éteint, puis la fonction Vacances s'éteint.



- Lorsque l'écran d'affichage est déverrouillé, maintenez le bouton "B" (sélecteur du mode Vacances) enfoncé pendant 3 secondes, le signal sonore retentit une fois, puis la lampe de projection s'éteint. La fonction lampe de projection peut également être allumée avec la même opération.



Remarque

En mode Vacances, la température du réfrigérateur ne peut pas être réglée. Si vous appuyez sur le bouton "D" (bouton de réglage de la température "-") ou sur le bouton "E" (bouton de réglage de la température "+") pour régler la température du réfrigérateur, l'indicateur "f1" (indicateur du réfrigérateur) clignote avec un son rapide pour indiquer que cette opération ne peut pas être effectuée.

Avant d'utiliser la fonction Vacances, veuillez vider le réfrigérateur pour éviter que les aliments ne se détériorent. Lorsque la fonction Vacances est activée, la fonction "Réglage automatique" ou la fonction "Super refroidissement" ne peuvent pas être activées simultanément.

Tiroir My Zone

- Lorsque l'écran d'affichage est déverrouillé, appuyez sur le bouton "C" (sélecteur du tiroir My Zone), le signal sonore retentit une fois, l'indicateur "c1" (mode Fruit & Vegetable), l'indicateur "c2" (mode Refroidissement rapide) et l'indicateur "c3" (mode 0 °C Fresh) s'allument l'un après l'autre.
- Lorsque l'indicateur "c1" (mode Fruit & Vegetable) s'allume, appuyez sur le bouton "C" (sélecteur du tiroir My Zone), le signal sonore retentit une fois, l'indicateur "c1" (mode Fruit & Vegetable) s'éteint, puis la fonction Fruit & Vegetable s'éteint tandis que l'indicateur "c2" (mode Refroidissement rapide) s'allume.
- Lorsque l'indicateur "c2" (mode Refroidissement rapide) s'allume, appuyez sur le bouton "C" (sélecteur du tiroir My Zone), le signal sonore retentit une fois, l'indicateur "c2" (mode Refroidissement rapide) s'éteint, puis la fonction Refroidissement rapide s'éteint tandis que l'indicateur "c3" (mode 0 °C Fresh) s'allume.
- Lorsque l'indicateur "c3" (mode 0 °C Fresh) s'allume, appuyez sur le bouton "C" (sélecteur du tiroir My Zone), le signal sonore retentit une fois, l'indicateur "c3" (mode 0 °C Fresh) s'éteint, puis la fonction 0 °C Fresh s'éteint tandis que l'indicateur "c1" (mode Fruit & Vegetable) s'allume.



- Lorsque l'écran d'affichage est déverrouillé, maintenez le bouton "C" (sélecteur du tiroir My Zone) enfoncé pendant 3 secondes, le signal sonore retentit une fois, puis la lampe de la poignée s'éteint. La lampe de la poignée peut également être allumée avec la même opération. Lorsque la lampe de la poignée clignote, la fonction EPP est activée.



Remarque

Lorsque le réfrigérateur est raccordé à l'électricité pour la première fois, la fonction Fruit & Vegetable s'allume automatiquement.

Fonction filtre

Lorsque le réfrigérateur fonctionne pendant six mois, l'indicateur de rappel "i" (fonction de réinitialisation du filtre) s'allume pour rappeler aux utilisateurs de le remplacer par un filtre neuf. Lorsque le filtre est remplacé, maintenez le bouton "i" (sélecteur de la fonction de réinitialisation du filtre) enfoncé pendant 3 secondes pour annuler le rappel, le temps sera réinitialisé avec la sonnerie.

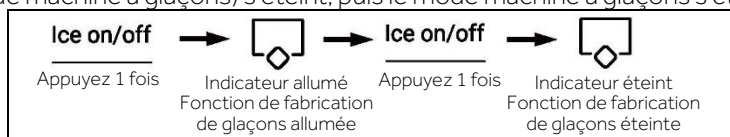


Remarque

La durée de vie normale du filtre est de six mois. Il est recommandé de remplacer le filtre tous les six mois.

Mode machine à glaçons

1. Lorsque l'écran d'affichage est déverrouillé, appuyez sur le bouton "J" (sélecteur du mode machine à glaçons), le signal sonore retentit une fois, l'indicateur "j" (mode machine à glaçons) s'allume, puis le mode machine à glaçons s'allume.
2. Lorsque l'indicateur "j" (mode machine à glaçons) s'allume, appuyez sur le bouton "J" (sélecteur du mode machine à glaçons), le signal sonore retentit une fois, l'indicateur "j" (mode machine à glaçons) s'éteint, puis le mode machine à glaçons s'éteint.

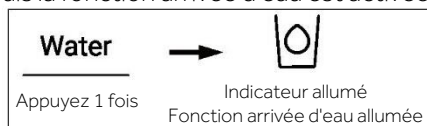


Remarque

Lorsque le mode machine à glaçons est désactivé, « marche/arrêt glaçons » clignote lorsque l'utilisateur prend des glaçons ou de la glace pilée, ce qui indique à l'utilisateur que la fonction machine à glaçons est désactivée.

Fonction arrivée d'eau

Dans tous les états (verrouillé ou déverrouillé), appuyez sur le bouton "K" (sélecteur de la fonction arrivée d'eau), le signal sonore retentit une fois, l'indicateur "k" (fonction arrivée d'eau) s'allume, puis la fonction arrivée d'eau est activée.



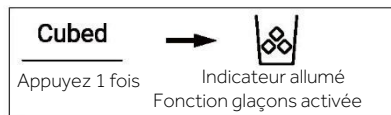


Remarque

1. Lorsque l'indicateur "k" (fonction arrivée d'eau) s'allume, l'indicateur "l" (fonction glaçons) et l'indicateur "m" (fonction glace pilée) s'éteignent. Lorsque vous appuyez sur la languette du distributeur, l'eau sort de l'orifice.
2. Lorsque le temps d'arrivée d'eau atteint 150 s, le réfrigérateur émet un bip et maintient l'eau jusqu'à ce que le temps atteigne 180 s, l'eau sera coupée et la vanne d'eau passera au temps de protection de 200 s, puis l'arrivée d'eau sera à nouveau disponible.
3. Lorsque le temps cumulatif d'arrivée d'eau atteint 8 min en 10 min, la vanne d'eau passe au temps de protection de 200 s, puis l'arrivée d'eau est à nouveau disponible.

Fonction glaçons

Dans tous les états (verrouillé ou déverrouillé), appuyez sur le bouton "L" (sélecteur de la fonction glaçons), le signal sonore retentit une fois, l'indicateur "l" s'allume (fonction glaçons), puis la fonction glaçons est activée.

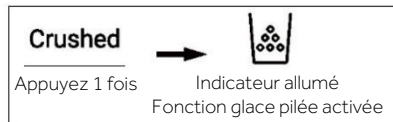


Remarque

1. Lorsque l'indicateur "l" s'allume (fonction glaçons), l'indicateur "k" (fonction arrivée d'eau) et l'indicateur "m" (fonction glace pilée) s'éteignent. Après avoir appuyé sur le microcontact du distributeur, les glaçons sortent de l'orifice.
2. Lorsque la machine à glaçons est allumée pour la première fois, l'indicateur "l" et l'indicateur "m" s'allument de manière synchrone avec la mémoire du dernier état. Lorsque la machine à glaçons est raccordée à l'électricité pour la première fois, la fonction glaçons est désactivée par défaut.
3. Appuyez sur le microcontact du distributeur, la lumière de celui-ci s'allume avec le couvercle ouvert. Ensuite, le moteur de concassage de glace commence à tourner dans le sens contraire des aiguilles d'une montre pour pousser les glaçons. Desserrez le microcontact du distributeur, la lumière s'éteint et le moteur de la glace s'arrête, le couvercle du distributeur se ferme au bout de 5 secondes.
4. Dans l'état glaçons, lorsque le temps pour les glaçons est supérieur à 50 secondes, un signal sonore commence à alerter (en tapant) pour signaler aux utilisateurs de l'arrêter. Lorsque le temps atteint 1 minute, il est forcé d'arrêter les glaçons et il est effectif lorsque l'interrupteur est actionné la fois suivante.
5. Pendant la fabrication des glaçons, lorsque la porte du réfrigérateur est ouverte, le moteur qui fournit de la glace s'arrête, le couvercle du distributeur étant fermé, la lumière du distributeur éteinte et les glaçons sont interrompus.
6. Il est interdit d'obtenir de la glace avec la porte du réfrigérateur ouverte.

Fonction glace pilée

Dans tous les états (verrouillé ou déverrouillé), appuyez sur le bouton "M" (sélecteur de la fonction glace pilée), le signal sonore retentit une fois, l'indicateur "m" s'allume (fonction glace pilée), puis la fonction glace pilée est activée.



Remarque

1. Lorsque l'indicateur "m" (fonction glace pilée) s'allume, l'indicateur "k" (fonction arrivée d'eau) et l'indicateur "l" (fonction glaçons) s'éteignent. Après avoir appuyé sur le microcontact du distributeur, de la glace pilée sort de l'orifice.
2. Appuyez sur le microcontact du distributeur, la lumière de celui-ci s'allume avec le couvercle ouvert. Ensuite, le moteur de concassage de glace commence à tourner dans le sens des aiguilles d'une montre pour pousser les glaçons. Desserrez le microcontact du distributeur, la lumière s'éteint et le moteur de la glace s'arrête, le couvercle du distributeur se ferme au bout de 5 secondes.
3. En mode glace pilée, lorsque le temps pour la glace pilée est supérieur à 50 secondes, un signal sonore commence à alerter (en tapant) pour signaler aux utilisateurs de l'arrêter. Lorsque le temps atteint 1 minute, il est forcé d'arrêter la glace pilée et il est effectif lorsque l'interrupteur est actionné la fois suivante.
4. En mode glace pilée, lorsque la porte du réfrigérateur est ouverte, le moteur qui fournit de la glace s'arrête, le couvercle du distributeur étant fermé, la lumière du distributeur éteinte et la glace pilée s'arrête.
5. Il est interdit de piler de la glace avec la porte du réfrigérateur ouverte.

Basculez entre degrés Celsius et Fahrenheit

1. Le réglage d'usine du réfrigérateur est en degré Celsius par défaut.
2. Lorsque l'écran est déverrouillé, maintenez le bouton "H" (sélecteur Super congélation) enfoncé pendant 3 s, le signal sonore retentit une fois, l'indicateur "e2" (degrés Celsius) s'éteint, tandis que l'indicateur "e1" (degrés Fahrenheit) s'allume.



Fonction EPP

Lorsque l'écran d'affichage est déverrouillé, appuyez en continu sur le bouton "H" (sélecteur Super congélation) et sur le bouton "A" (sélecteur du mode Réglage automatique) 5 fois (dans les 5 secondes), le signal sonore retentit une fois, puis la fonction EPP est désactivée. La fonction EPP peut également être activée avec la même opération.

Alarme d'ouverture de porte

Si une porte est maintenue ouverte trop longtemps ou si la porte n'est pas bien fermée, le réfrigérateur émettra un signal sonore à des intervalles définis pour vous rappeler de fermer la porte.

Mémoire de coupure de courant

L'état de fonctionnement instantané de la coupure de courant est mémorisé. Lorsque le courant revient, il fonctionne toujours selon le réglage avant la coupure.

Instructions de la machine à glaçons



AVERTISSEMENT !

- ▶ Raccordez uniquement à l'alimentation en eau potable.
- ▶ Le raccordement de la conduite d'eau ne doit être effectué que par un plombier qualifié et conformément à la législation locale et aux règlements régissant la qualité de l'eau.

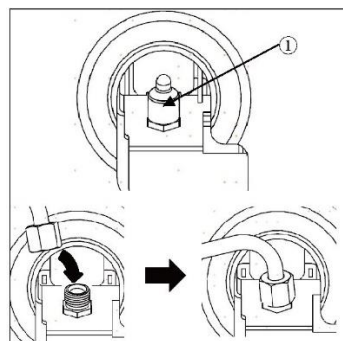


Remarque

Cette installation de conduite d'eau n'est pas couverte par la garantie de l'appareil.

Raccordement de l'eau à l'appareil

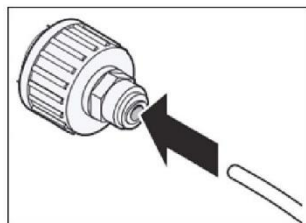
1. Retirez le bouchon en caoutchouc (1) de la vanne d'arrivée d'eau.
2. Poussez fermement le tube d'eau sur la vanne d'arrivée d'eau et serrez l'écrou du collier. Cette conduite d'eau doit être coupée à partir du milieu et utilisée, tandis que l'autre partie est utilisée comme pièce de rechange.



Raccordement au robinet d'eau

Cette fonction n'est disponible que sur certains modèles.

1. Poussez le tube d'eau dans le trou du raccord du robinet fourni dans les accessoires. Le tuyau doit être maintenu fermement pendant que le raccord est poussé sur le tuyau.
 2. Assurez-vous que la rondelle en caoutchouc est fixée à l'intérieur du raccord de robinet avant de la visser sur le robinet.
- ▶ Vous devrez peut-être acheter un raccord ou un adaptateur séparé si votre robinet ne correspond pas à la taille du filetage du raccord fourni.



Vérification du raccordement de l'eau

Cette fonction n'est disponible que sur certains modèles.

- ▶ Mettez en marche l'alimentation en eau et mettez l'appareil sous tension. Vérifiez soigneusement tous les raccords pour déceler d'éventuelles fuites dues à des tuyaux mal installés.
- ▶ Appuyez sur le bouton « 3Sec.Filter Reset » (Réinitialisation du filtre 3 secondes) et maintenez-le enfoncé pendant trois secondes. Le nouveau filtre à eau a été activé.
- ▶ Placez une tasse sous le distributeur d'eau pour vérifier que de l'eau circule dans l'appareil.
- ▶ Vérifiez à nouveau le tuyau de raccordement et les joints d'étanchéité.

Distributeur de glaçons et d'eau

Avant d'utiliser le distributeur de glaçons et d'eau



ATTENTION !

- ▶ Tenez les enfants à l'écart du distributeur pour éviter que les enfants ne jouent avec les commandes ou ne les endommagent.



ATTENTION !

- ▶ Jetez les premières quantités de glace (environ 20 glaçons et 7 tasses d'eau). Cela est également nécessaire si l'appareil n'a pas été utilisé pendant longtemps.
- ▶ Nettoyez le système de distribution d'eau s'il n'a pas été utilisé pendant 48 heures. Rincez le système d'eau raccordé à l'alimentation en eau si l'eau n'a pas été tirée pendant 5 jours.
- ▶ Pour nettoyer le système de distribution d'eau, faites circuler de l'eau dans le distributeur pendant environ 5 minutes et jetez les premières quantités de glace.
- ▶ N'utilisez pas de tasse en cristal fin ou de porcelaine lors de la distribution d'eau ou de glaçons.



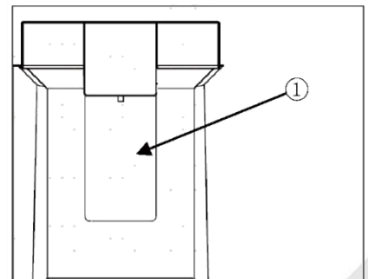
Remarque

- ▶ Si vous ouvrez la porte du congélateur pendant la distribution d'eau, la distribution d'eau s'arrête.
- ▶ Si vous ouvrez la porte du réfrigérateur pendant que de l'eau, des glaçons ou de la glace pilée sont distribués, la distribution sera mise en pause. Lorsque vous fermez la porte, l'article sélectionné continue d'être distribué.
- ▶ Si le rebord de la tasse est petit, de l'eau risque de s'échapper du verre ou de le manquer complètement.
- ▶ Utilisez une tasse avec un rebord de plus de 68 mm de diamètre pour la distribution d'eau, de glaçons ou de glace pilée.
- ▶ Lorsque la machine à glaçons produit de plus petits glaçons ou que les glaçons se regroupent, la quantité d'eau fournie à la machine à glaçons peut être faible en raison d'un manque d'eau dans le réservoir d'eau. Si la glace n'est pas utilisée fréquemment ou si la température réglée pour le congélateur est trop chaude, les glaçons peuvent également se regrouper.
- ▶ Il est normal que de l'eau laiteuse/trouble soit distribuée après avoir remplacé le filtre à eau. Cet air dans l'eau finira par être éliminé et l'eau peut être bue sans danger pendant cette transition.

Utilisation du distributeur de glaçons et d'eau

Appuyez plusieurs fois sur le bouton de sélection du distributeur jusqu'à ce que la lumière située au-dessus de l'indicateur souhaité s'allume.

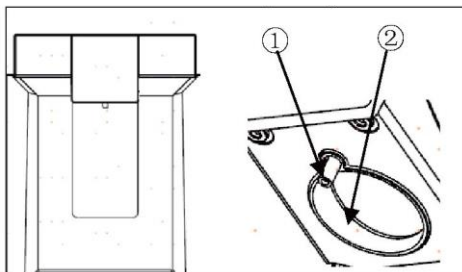
Appuyez sur la languette du distributeur (1) avec un verre ou un autre récipient pour distribuer des glaçons, de l'eau ou de la glace pilée.



Nettoyage du distributeur

Nettoyage de la sortie de glace et d'eau

Essuyez fréquemment la sortie d'eau (1) ou la sortie de glace (2) à l'aide d'un chiffon propre car elle peut facilement se salir.



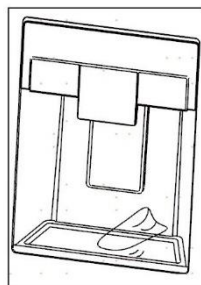
Remarque

Les peluches provenant d'un tissu peuvent adhérer aux sorties.

Nettoyage du bac du distributeur

Essuyez toute la zone avec un chiffon humide.

Le bac du distributeur peut facilement devenir humide en raison du déversement de glace ou d'eau.



Machine à glaçons automatique

Cette fonction n'est disponible que sur certains modèles.

Cette fonction peut varier en fonction du modèle acheté.

Avant d'utiliser la machine à glaçons située dans la porte

Cette fonction n'est disponible que sur certains modèles.

- ▶ La machine à glaçons produit de la glace normalement environ 48 heures après l'installation initiale de l'appareil.
- ▶ Si le bac à glaçons est complètement rempli de glace, la production de glace s'arrête.
- ▶ Un bruit de glaçon tombant dans le bac à glaçons est normal.
- ▶ Si les glaçons sont stockés dans le bac à glaçons pendant une longue période, ils peuvent former des blocs et devenir difficiles à séparer. Dans un tel cas, videz le bac à glaçons et fabriquez de nouveaux glaçons.



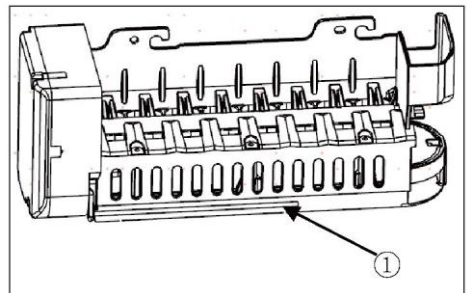
ATTENTION !

- ▶ Il est normal que de l'eau laiteuse ou trouble soit distribuée après avoir remplacé le filtre à eau. Cet air dans l'eau finira par être éliminé et l'eau peut être bue sans danger.
- ▶ Les premiers glaçons et l'eau distribuée peuvent comprendre des particules ou des odeurs provenant de la conduite d'alimentation en eau ou du réservoir d'eau.
- ▶ Si vous obtenez des glaçons décolorés, vérifiez le réservoir d'eau et l'alimentation en eau pour trouver une source possible. N'utilisez pas de glaçon ou d'eau tant que le problème n'est pas résolu.
- ▶ Ne touchez pas la sortie de glaçons ou la machine à glaçons automatique avec votre main ou un outil.
- ▶ Versez des glaçons dans un verre avant de la remplir d'eau ou d'autres boissons. Des éclaboussures se produisent si des glaçons sont versés dans un verre qui contient déjà un liquide.
- ▶ N'utilisez jamais de verre particulièrement étroit ou profond. Les glaçons peuvent se coincer dans le passage des glaçons, ce qui affecte les performances de l'appareil.
- ▶ Gardez le verre à une bonne distance de la sortie de glaçon. Un verre maintenu trop près de la sortie peut empêcher le glaçon de sortir.
- ▶ Jetez les glaçons à l'intérieur du bac à glaçons si vous partez en vacances ou en cas de coupure de courant prolongée. L'eau provenant de glaçon fondu peut tomber du distributeur sur le sol.

Machine à glaçons dans la porte

La machine à glaçons automatique peut produire 100 à 190 glaçons en 24 heures si les conditions sont favorables. Cette quantité peut varier en fonction de l'environnement (température ambiante autour de l'appareil, fréquence d'ouverture de la porte, quantité de nourriture stockée dans l'appareil, etc.).

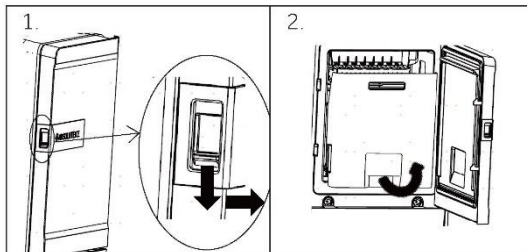
(1) Arrêt automatique (bras palpeur)



Retrait/remontage du bac de stockage des glaçons

La goulotte de distribution des glaçons peut être bloquée par du givre si seule de la glace pilée est utilisée. Retirez le givre qui s'accumule en retirant le bac à glaçons et en libérant le passage à l'aide d'une spatule en caoutchouc. La distribution régulière de glaçons peut également aider à prévenir l'accumulation de givre.

1. Tirez doucement la poignée pour ouvrir le compartiment à glaçons.
2. Pour retirer le bac à glaçons de la porte, saisissez la poignée avant, soulevez légèrement la partie inférieure et retirez lentement le bac comme indiqué.
3. Remplacez le bac à glaçons de la porte en effectuant l'opération dans l'ordre inverse.



ATTENTION !

- ▶ Ne touchez pas les parties mécaniques de la machine à glaçons avec votre main ou un outil mécanique. Cela peut causer des blessures graves ou endommager l'appareil.
- ▶ Ne tentez pas de démonter, réparer ou modifier la machine à glaçons automatique. Ces tâches ne doivent être effectuées que par un technicien de maintenance.
- ▶ Tenir les enfants à l'écart du distributeur.
- ▶ Lorsque vous remettrez le bac à glaçons à sa place, assurez-vous qu'il est correctement installé.



AVERTISSEMENT !

- ▶ Ne mettez pas ce bac à glaçons dans de l'eau ou ne l'aspergez pas ! Si vous devez nettoyer ce bac à glaçons, essuyez-le avec un chiffon doux humide.

Filtre à eau

Avant de remplacer le filtre à eau



AVERTISSEMENT !

- ▶ Ne laissez pas les enfants accéder à de petites pièces pendant l'installation de ce produit.
- ▶ Ne l'utilisez pas avec de l'eau qui est microbiologiquement dangereuse ou de qualité inconnue sans avoir désinfecté correctement le système avant ou après. Les systèmes certifiés pour la réduction des spores peuvent être utilisés sur l'eau désinfectée pouvant contenir des spores filtrables.



Remarque

- ▶ Bien que les essais aient été effectués dans des conditions de laboratoire normalisées, les performances réelles peuvent varier.
- ▶ Il est essentiel de respecter les exigences d'installation, d'entretien et de remplacement du filtre recommandées par le fabricant pour que le produit fonctionne comme annoncé.



ATTENTION !

- ▶ Ne l'installez pas si la pression de l'eau dépasse 827 kPa. Si votre pression d'eau dépasse 827 kPa, vous devez installer une soupape de limitation de pression. Si vous ne savez pas comment vérifier la pression de votre eau, contactez un professionnel de la plomberie.
- ▶ Ne l'installez pas lorsque des coups de bélier peuvent se produire. Si des coups de bélier sont possibles, vous devez installer un dispositif anti-coup de bélier. Contactez un professionnel de la plomberie, si vous ne savez pas comment vérifier cette situation.
- ▶ Ne l'installez pas sur les lignes d'alimentation en eau chaude. La température maximale de fonctionnement de ce système de filtration est de 37,8 °C.
- ▶ Protégez le filtre de la congélation. Vidangez le filtre lorsque la température chute en dessous de 4,4 °C.
- ▶ La cartouche filtrante jetable DOIT être remplacée tous les 6 mois, à la capacité nominale ou en cas de réduction notable du débit.
- ▶ Lorsqu'un dispositif anti-retour est installé sur un système d'eau, un dispositif de contrôle de la pression due à la dilatation thermique doit être installé.
- ▶ Assurez-vous que tous les tuyaux et tous les raccords sont sûrs et exempts de fuites.

Remplacement du filtre à eau

Le filtre doit être changé tous les 6 mois ou lorsque l'indicateur du filtre à eau sur le panneau de commande s'allume ou que la quantité d'eau sortant du distributeur diminue.

Pour acheter un filtre à eau de rechange :

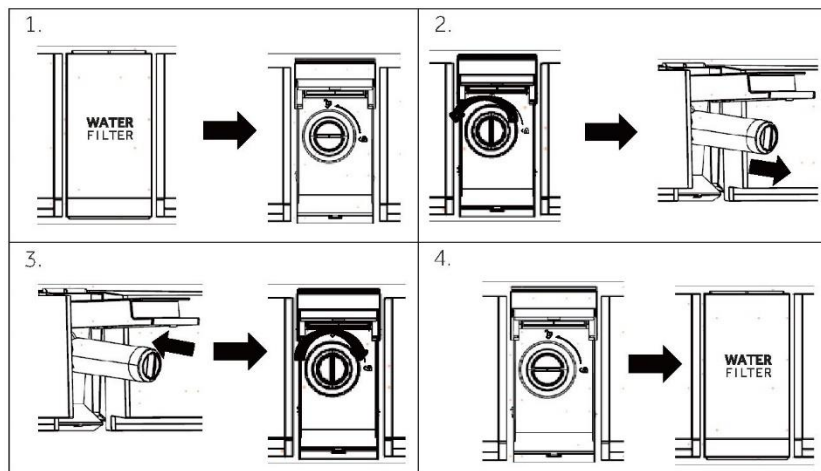
- Utilisation de la cartouche de rechange : HRXWF,
- Allez chez votre revendeur ou chez le distributeur le plus proche. Pour plus d'assistance, visitez notre site web www.haiersparses.eu



Remarque

- ▶ Le remplacement du filtre à eau fait s'écouler une petite quantité d'eau (environ 1 oz ou 25 ccs).
- ▶ Enveloppez un chiffon autour de l'extrémité avant du couvercle du filtre à eau pour recueillir toute fuite d'eau. Tenez le filtre à eau en position verticale, une fois qu'il est retiré, afin d'éviter que l'eau résiduelle ne s'échappe du filtre à eau.

1. Soulevez le couvercle du filtre à eau.
2. Retirez le filtre à eau jetable.
3. Remplacez-le par un filtre à eau neuf. Introduisez le filtre neuf dans la tête du filtre et tournez-le dans le sens des aiguilles d'une montre jusqu'à ce que la flèche sur le filtre neuf soit alignée avec la flèche sur la tête du filtre. Replacez le filtre dans le compartiment.
4. Fermez le couvercle du filtre à eau.



5. Appuyez sur le bouton « 3Sec.Filter Reset » (Réinitialisation du filtre 3 secondes) et maintenez-le enfoncé pendant 3 secondes.
6. Versez de l'eau pendant environ 5 minutes pour éliminer l'air emprisonné et les contaminants.



ATTENTION !

- Le non-remplacement des filtres lorsque cela s'avère nécessaire ou l'utilisation de filtres à eau non autorisés par Haier peut entraîner une fuite au niveau de la cartouche du filtre et causer des dégâts matériels.

Filtre à eau

Modèle : Haier HRXWF

- Système certifié par IAPMO R&T par rapport aux normes NSF/ANSI 42, 53, 401 et P473 pour la réduction des revendications spécifiées sur la fiche de performance et sur le site iapmort.org.
- La performance réelle peut varier en fonction des conditions d'eau locales.

Lignes directrices d'application/Paramètres d'approvisionnement en eau

Débit de fonctionnement : 0,5 gallon/minute (1,89 l/min)

Approvisionnement en eau : Eau potable

Pression de l'eau : 25-120 psi (172-827 kPa)

Température de l'eau : 33 °F-100 °F (0,6 °C-38 °C)

Capacité : 170 gallons (643,5 litres)

Il est essentiel de respecter les exigences d'installation, d'entretien et de remplacement du filtre recommandées par le fabricant pour que le produit fonctionne comme annoncé. Consultez le manuel d'installation pour obtenir des informations sur la garantie.



Remarque

Bien que les essais aient été effectués dans des conditions de laboratoire normalisées, les performances réelles peuvent varier. Cartouche de rechange : HRXWF Pour les coûts estimés des éléments de rechange, veuillez visiter notre site Web www.haierspares.eu.



AVERTISSEMENT !

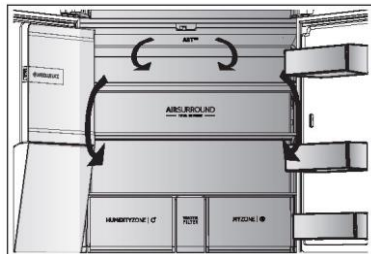
- ▶ **Pour réduire le risque associé à l'ingestion de contaminants :**
- ▶ **Ne l'utilisez pas avec de l'eau qui est microbiologiquement dangereuse ou de qualité inconnue sans avoir désinfecté correctement le système avant et après.** Les systèmes certifiés pour la réduction des spores peuvent être utilisés sur l'eau désinfectée pouvant contenir des spores filtrables.



Remarque

Pour réduire les risques de fuite d'eau ou d'inondation, et assurer une performance optimale du filtre :

- ▶ Lisez et respectez les instructions d'utilisation avant l'installation et l'utilisation de ce système.
- ▶ L'installation et l'utilisation DOIVENT se conformer à tous les codes de plomberie nationaux et locaux.
- ▶ Ne l'installez pas si la pression de l'eau dépasse 120 psi (827 kPa). Si votre pression d'eau dépasse 80 psi (552 kPa), vous devez installer une soupape de limitation de pression. Si vous ne savez pas comment vérifier la pression de votre eau, contactez un professionnel de la plomberie.
- ▶ Ne l'installez pas lorsque des coups de bélier peuvent se produire. Si des coups de bélier sont possibles vous devez installer un dispositif anti-coup de bélier. Si vous ne savez pas comment vérifier cette situation, contactez un professionnel de la plomberie.
- ▶ Ne l'installez pas sur les lignes d'alimentation en eau chaude. La température maximale de fonctionnement de ce système de filtration est de 100 °F (38 °C).
- ▶ Protégez le filtre de la congélation. Vidangez le filtre lorsque la température chute en dessous de 33 °F (0,6 °C).
- ▶ Changez la cartouche filtrante jetable tous les six mois ou plus tôt si vous observez une réduction notable du débit d'eau.
- ▶ Le non-remplacement de la cartouche filtrante jetable aux intervalles recommandés peut entraîner une réduction des performances et des fissures du filtre dans le boîtier du filtre, causant des fuites d'eau ou des inondations.
- ▶ Ce système a été testé selon les normes NSF/ANSI 42, 53, 401 et P473 pour réduire les substances énumérées ci-dessous. La concentration des substances indiquées dans l'eau pénétrant dans le système a été réduite à une concentration inférieure ou égale à la limite admissible pour l'eau qui quitte le système, conformément aux spécifications des normes NSF/ANSI 42, 53, 401 et P473.



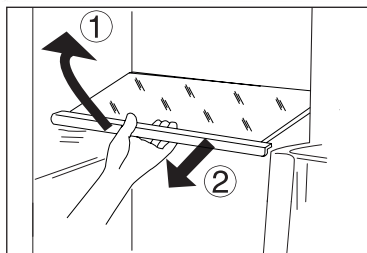
Flux multi-air

Le réfrigérateur est équipé d'un système à flux multi-air, avec lequel des flux d'air froid se trouvent au niveau de chaque clayette. Cela permet de maintenir une température uniforme afin de garantir que vos aliments conservent leur fraîcheur pendant plus longtemps.

Clayettes réglables

La hauteur des clayettes peut être réglée en fonction de vos besoins de conservation.

1. Pour déplacer une étagère, retirez-la d'abord en soulevant son bord avant (1) et en la tirant vers l'extérieur (2).
2. Pour le réinstaller, placez-le sur les pattes des deux côtés et poussez-le vers la position la plus en arrière jusqu'à ce que l'arrière de l'étagère soit fixé à l'intérieur des fentes sur les côtés.



i Remarque :

Assurez-vous que toutes les extrémités d'une clayette sont au même niveau.

Tiroir My Zone

Dans ce compartiment, le niveau d'humidité est inférieur à celui du compartiment réfrigérateur. Ce tiroir permet de conserver des aliments frais, des aliments se refroidissant rapidement et des fruits et légumes.



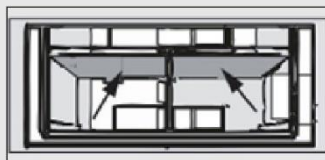
Tiroir Humidity box

Dans ce compartiment, le taux d'humidité est d'environ 90 %. Il est contrôlé automatiquement par le système et convient au stockage des fruits, légumes, salades, etc.



i Remarque :

- ▶ Ne retirez pas le couvercle en plastique à l'intérieur des deux zones. Ils maintiennent l'humidité.
- ▶ Il est déconseillé de conserver les fruits sensibles au froid comme l'ananas, l'avocat, les bananes et les pamplemousses dans ces deux tiroirs.
- ▶ Le taux d'humidité peut être inférieur à 90 % avec de petites quantités de légumes, c'est pourquoi il est préférable d'y mettre de grandes quantités de légumes.



Compartiment Switch Zone

L'appareil est équipé d'un compartiment Switch Zone. En fonction de l'objectif souhaité, il est possible de choisir la température par degré. La température peut être réglée entre -18 °C et +5 °C :

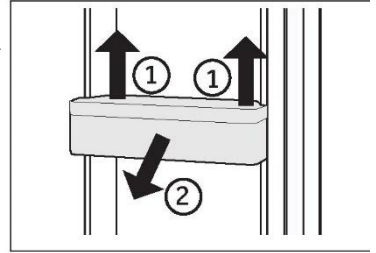


Porte-bouteilles/balconnets de porte amovibles

Les balconnets de porte peuvent être retirés pour le nettoyage :

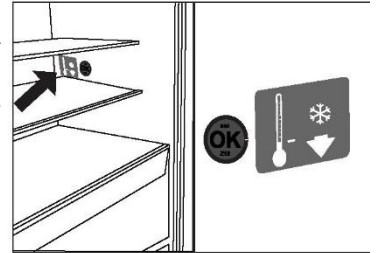
Placez les mains de chaque côté du balconnet, soulevez-le (1) et tirez-le (2).

Pour insérer le balconnet de porte, vous devez suivre les étapes ci-dessus dans l'ordre inverse.



OPTION : Indicateur de température OK

L'indicateur de température OK peut être utilisé pour déterminer les températures inférieures à +4 °C. Réduisez progressivement la température s'il n'indique pas « OK ».



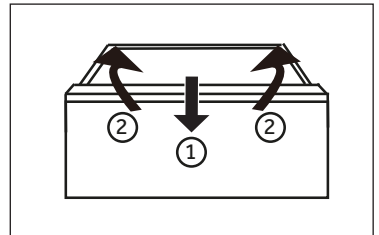
Remarque :

Lorsque vous allumez l'appareil, il peut falloir jusqu'à 12 heures pour que les températures appropriées soient atteintes.

Tiroir amovible

Pour retirer le tiroir, sortez-le au maximum (1), soulevez-le et retirez-le (2).

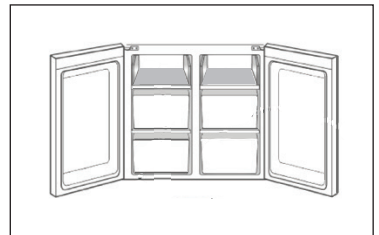
Pour introduire le tiroir, vous devez effectuer les étapes ci-dessus dans l'ordre inverse.



Conservation d'éléments de grande taille

Les aliments surgelés de grande taille peuvent être conservés après :

- ▶ retirer le bac de congélation supérieur, ou
- ▶ après avoir retiré les deux bacs de congélation supérieurs ainsi que le tiroir de congélation central et stocké les aliments directement sur les bacs de congélation inférieurs.



La lumière

La lumière LED à l'intérieur s'allume lorsque la porte est ouverte. Le fonctionnement des lampes n'est affecté par aucun des autres réglages de l'appareil.



Conseils d'économie d'énergie

- ▶ Assurez-vous que l'appareil est bien ventilé (voir INSTALLATION).
- ▶ N'installez pas l'appareil en plein soleil ou à proximité de sources de chaleur (par ex. cuisinières, chauffages).
- ▶ Évitez une température inutilement basse dans l'appareil. Plus vous réglez bas la température de l'appareil, plus la consommation d'énergie augmente.
- ▶ Des fonctions comme POWER- FREEZE consomment plus d'énergie.
- ▶ Laissez les aliments chauds refroidir avant de les mettre dans l'appareil.
- ▶ Ouvrez la porte de l'appareil le moins souvent et le plus rapidement possible.
- ▶ Ne remplissez pas trop l'appareil pour éviter de bloquer la circulation de l'air.
- ▶ Évitez l'air dans l'emballage des aliments.
- ▶ Gardez les joints de la porte propres afin que la porte se ferme toujours correctement.
- ▶ Décongelez les aliments surgelés dans le compartiment de rangement du réfrigérateur.
- ▶ La configuration la plus économe en énergie exige que l'appareil conserve les tiroirs, la boîte de nourriture et les clayettes en parfait état, et les aliments doivent être placés le plus loin possible des orifices de sortie de la conduite.



AVERTISSEMENT !

Débranchez l'appareil de l'alimentation électrique avant de le nettoyer.

Nettoyage

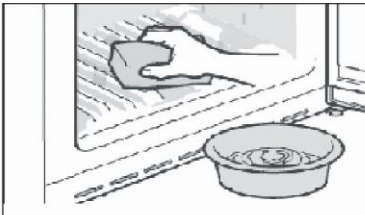
Nettoyez l'appareil lorsqu'il n'y a qu'un peu de nourriture ou qu'il n'y a pas de nourriture à l'intérieur.

L'appareil doit être nettoyé toutes les quatre semaines pour un bon entretien et pour éviter les mauvaises odeurs des aliments conservés à l'intérieur.



AVERTISSEMENT !

- ▶ Ne nettoyez pas l'appareil à l'aide de brosses dures, de brosses métalliques, de détergents en poudre, d'essence, d'acétate d'amyle, d'acétone et de solutions organiques similaires, d'acides ou de solutions alcalines. Nettoyez-le avec un détergent spécial pour réfrigérateur afin d'éviter de l'endommager.
- ▶ Ne pulvérisiez pas et ne rincez pas l'appareil pendant le nettoyage.
- ▶ N'utilisez pas de jet d'eau ou de vapeur pour nettoyer l'appareil.
- ▶ Ne nettoyez pas les clayettes froides en verre à l'eau chaude. Un changement soudain de température peut casser le verre.
- ▶ Ne touchez pas la surface intérieure du compartiment de l'appareil, en particulier avec les mains mouillées, car vos mains peuvent geler sur la surface.
- ▶ En cas de réchauffement, vérifiez l'état des produits surgelés.



- ▶ Gardez toujours le joint de la porte propre.
- ▶ Nettoyez l'intérieur et le bâti de l'appareil à l'aide d'une éponge imbibée d'eau tiède et de détergent neutre.

1. Veuillez frotter l'intérieur et l'extérieur du réfrigérateur, y compris le joint de porte, le balconnet de porte, les clayettes en verre, les boîtes, etc., avec un torchon doux ou une éponge imbibée d'eau chaude (vous pouvez ajouter un détergent neutre dans l'eau chaude).
 2. S'il y a du liquide renversé, retirez toutes les parties contaminées, rincez-les directement sous l'eau du robinet, séchez-les et remettez-les dans le réfrigérateur.
 3. S'il y a de la crème (par exemple de la crème, de la crème glacée qui fond), retirez toutes les parties contaminées, placez-les dans de l'eau chaude à 40 °C pendant un certain temps, puis rincez-les à l'eau courante, séchez-les et remettez-les dans le réfrigérateur.
 4. Si une petite partie ou un élément reste coincé à l'intérieur du réfrigérateur (entre les clayettes ou les tiroirs), utilisez une petite brosse souple pour l'éliminer. Si vous ne pouvez pas atteindre la pièce, veuillez contacter le service clientèle Haier
- ▶ Rincez et séchez avec un chiffon doux.
 - ▶ Ne nettoyez aucune des parties de l'appareil au lave-vaisselle.
 - ▶ Attendez au moins 5 minutes avant de redémarrer l'appareil, car le démarrage fréquent risque d'endommager le compresseur.

Dégivrage

Le dégivrage des compartiments réfrigérateur et congélateur se fait automatiquement ; aucune opération manuelle n'est nécessaire.

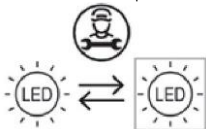
Remplacement des lampes LED



AVERTISSEMENT !

Ne remplacez pas la lampe LED vous-même, elle ne doit être remplacée que par le fabricant ou l'agent de maintenance agréé.

La lampe utilise la LED comme source de lumière, avec une faible consommation d'énergie et une longue durée de vie. En cas d'anomalie, veuillez contacter le service clientèle. Reportez-vous au paragraphe SERVICE CLIENTÈLE.



Source de lumière remplaçable (LED uniquement) par un professionnel.

Ce produit contient une source de lumière appartenant à la classe d'efficacité énergétique E.

Compartment	Tension	Classe d'efficacité énergétique	Modèle
Lampe arrière du réfrigérateur	12 V	E	
Congélateur	12 V	E	HCR7918EIMP
Switch Zone	12 V	E	HCR7918EIMB
Lampe de la poignée	12 V	E	HCR7918EIMP (UK)
*Lampe de projection	12 V	E	HCR7918ENMP

*Uniquement pour le modèle HCR7918EIMP/HCR7918EIMB/HCR7918EIMP (Royaume-Uni)

Non-utilisation pendant une période plus longue

Si l'appareil n'est pas utilisé pendant une période prolongée et que vous n'utiliserez pas la fonction Vacances pour le réfrigérateur :

- ▶ Sortez les aliments.
- ▶ Débranchez le cordon d'alimentation.
- ▶ Nettoyez l'appareil selon les instructions ci-dessus.
- ▶ Gardez les portes ouvertes pour éviter la formation de mauvaises odeurs à l'intérieur.



Remarque

N'éteignez l'appareil que si cela est strictement nécessaire.

Déplacement de l'appareil

1. Retirez tous les aliments et débranchez l'appareil.
2. Fixez les clayettes et les autres parties mobiles dans le réfrigérateur et dans le congélateur avec du ruban adhésif.
3. N'inclinez pas le réfrigérateur à plus de 45° pour éviter d'endommager le système de réfrigération.



AVERTISSEMENT !

- ▶ Ne soulevez pas l'appareil par ses poignées.
- ▶ Ne placez jamais l'appareil à l'horizontale sur le sol.

Vous pouvez résoudre de nombreux problèmes vous-même sans expertise spécifique. En cas de problème, veuillez vérifier toutes les possibilités indiquées et suivre les instructions ci-dessous avant de contacter un service après-vente. Reportez-vous au paragraphe SERVICE CLIENTÈLE.



AVERTISSEMENT !

- ▶ Avant l'entretien, désactivez l'appareil et débranchez la fiche secteur de la prise secteur.
- ▶ L'équipement électrique ne doit être entretenu que par des experts électriques qualifiés, car des réparations inappropriées peuvent causer des dommages consécutifs considérables.
- ▶ Une alimentation endommagée ne devrait être remplacée que par le fabricant, son agent de maintenance ou des personnes avec une qualification similaire de manière à éviter tout danger.

Problème	Cause possible	Solution possible
Le compresseur ne fonctionne pas.	<ul style="list-style-type: none"> • La fiche secteur n'est pas branchée dans la prise secteur. • L'appareil est en cours de dégivrage 	<ul style="list-style-type: none"> • Branchez la fiche secteur. • C'est normal pour un dégivrage automatique
L'appareil fonctionne fréquemment ou fonctionne trop longtemps.	<ul style="list-style-type: none"> • La température intérieure ou extérieure est trop élevée. • L'appareil a été hors tension pendant un certain temps. • Une porte de l'appareil n'est pas bien fermée. • La porte a été ouverte trop fréquemment ou trop longtemps. • Le réglage de la température du compartiment congélateur est trop bas. • Le joint de la porte est sale, usé, fissuré ou ne correspond pas. • La circulation de l'air requise n'est pas garantie. 	<ul style="list-style-type: none"> • Dans ce cas, il est normal que l'appareil fonctionne plus longtemps. • Normalement, il faut 8 à 12 heures pour que l'appareil refroidisse complètement. • Fermez la porte/le tiroir et assurez-vous que l'appareil est situé sur un sol à niveau et qu'il n'y a pas d'aliment ou de récipient bloquant la porte. • N'ouvrez pas trop souvent la porte/le tiroir. • Réglez une température plus élevée jusqu'à l'obtention d'une température satisfaisante dans le réfrigérateur. Il faut 24 heures pour que la température du réfrigérateur devienne stable. • Nettoyez le joint de la porte/du tiroir ou faites-le remplacer par le service clientèle. • Assurez une ventilation adéquate.
L'intérieur du réfrigérateur est sale et/ou sent.	<ul style="list-style-type: none"> • L'intérieur du réfrigérateur a besoin de nettoyage. • Des aliments à forte odeur sont conservés au réfrigérateur. 	<ul style="list-style-type: none"> • Nettoyez l'intérieur du réfrigérateur. • Enveloppez soigneusement les aliments.
L'appareil émet des sons anormaux.	<ul style="list-style-type: none"> • L'appareil n'est pas situé sur un sol plan. • L'appareil touche un objet situé à proximité. 	<ul style="list-style-type: none"> • Réglez le pied pour mettre l'appareil à niveau. • Retirez les objets autour de l'appareil.

Problème	Cause possible	Solution possible
Il ne fait pas suffisamment froid à l'intérieur de l'appareil.	<ul style="list-style-type: none"> • La température réglée est trop élevée. • Des produits trop chauds ont été stockés. • Trop d'aliments ont été mis à l'intérieur en même temps. • Les aliments sont trop proches les uns des autres. • Une porte/un tiroir de l'appareil n'est pas bien fermé(e). • La porte/le tiroir a été ouvert(e) trop fréquemment ou trop longtemps. 	<ul style="list-style-type: none"> • Réinitialisez la température. • Laissez toujours refroidir les aliments avant de les mettre à l'intérieur. • Conservez toujours de petites quantités d'aliments. • Laissez de la place entre plusieurs aliments pour permettre la circulation de l'air. • Fermez la porte/le tiroir. • N'ouvrez pas trop souvent la porte/le tiroir.
Il fait trop froid à l'intérieur de l'appareil.	<ul style="list-style-type: none"> • La température réglée est trop basse. • La fonction Super congélation/Super refroidissement est activée ou fonctionne trop longtemps. 	<ul style="list-style-type: none"> • Réinitialisez la température. • Éteignez la fonction Super congélation/Super refroidissement.
Formation d'humidité à l'intérieur du compartiment du réfrigérateur.	<ul style="list-style-type: none"> • Le climat est trop chaud et trop humide. • Une porte/un tiroir de l'appareil n'est pas bien fermé(e). • La porte/le tiroir a été ouvert(e) trop fréquemment ou trop longtemps. • Les récipients contenant des aliments ou des liquides sont laissés ouverts. 	<ul style="list-style-type: none"> • Augmentez la température. • Fermez la porte/le tiroir. • N'ouvrez pas trop souvent la porte/le tiroir. • Laissez refroidir les aliments chauds à température ambiante et couvrez les aliments et les liquides.
L'humidité s'accumule sur le réfrigérateur à l'extérieur de la surface ou entre les portes/la porte et le tiroir.	<ul style="list-style-type: none"> • Le climat est trop chaud et trop humide. • La porte n'est pas fermée hermétiquement. L'air froid de l'appareil et l'air chaud à l'extérieur de celui-ci se condense. 	<ul style="list-style-type: none"> • C'est normal dans un climat humide et cela va changer lorsque l'humidité diminuera. • Assurez-vous que la porte/le tiroir est bien fermé(e).
Glace dure et givre dans le compartiment congélateur.	<ul style="list-style-type: none"> • Les produits n'ont pas été correctement emballés. • Une porte/un tiroir de l'appareil n'est pas bien fermé(e). • La porte/le tiroir a été ouvert(e) trop fréquemment ou trop longtemps. • Le joint de la porte/du tiroir est sale, usé, fissuré ou ne correspond pas. • Quelque chose à l'intérieur empêche la porte/le tiroir de se fermer correctement. 	<ul style="list-style-type: none"> • Emballez toujours bien les produits. • Fermez la porte/le tiroir. • N'ouvrez pas trop souvent la porte/le tiroir. • Nettoyez le joint de la porte/du tiroir ou remplacez-les par des joints neufs. • Repositionnez les clayettes, les balconnets de porte ou les récipients à l'intérieur pour permettre à la porte/au tiroir de se fermer.
Les côtés de l'appareil et de la bande de la porte se réchauffent.	<ul style="list-style-type: none"> • - 	<ul style="list-style-type: none"> • Cela est normal.

Problème	Cause possible	Solution possible
L'appareil émet des sons anormaux.	<ul style="list-style-type: none"> • L'appareil n'est pas situé sur un sol plan. • L'appareil touche un objet situé à proximité. 	<ul style="list-style-type: none"> • Réglez le pied pour mettre l'appareil à niveau. • Retirez les objets autour de l'appareil.
Un léger son doit être entendu comme celui de l'eau courante.	<ul style="list-style-type: none"> • - 	<ul style="list-style-type: none"> • Cela est normal.
Un bip d'alarme retentit.	<ul style="list-style-type: none"> • La porte du compartiment de rangement du réfrigérateur est ouverte. 	<ul style="list-style-type: none"> • Fermez la porte.
Vous entendrez un petit hum.	<ul style="list-style-type: none"> • Le système anti-condensation fonctionne 	<ul style="list-style-type: none"> • Cela empêche la condensation et est normal
Le système d'éclairage ou de refroidissement à l'intérieur ne fonctionne pas.	<ul style="list-style-type: none"> • La fiche secteur n'est pas branchée dans la prise secteur. • L'alimentation n'est pas intacte. • La lampe LED est hors service. 	<ul style="list-style-type: none"> • Branchez la fiche secteur. • Vérifiez l'alimentation électrique de la pièce. Appelez la société d'électricité locale ! • Veuillez appeler le service technique pour faire changer la lampe.
Fuite d'eau ou goutte à goutte du bec du distributeur d'eau.	<ul style="list-style-type: none"> • Le réservoir d'eau n'est pas installé correctement • Le bec du distributeur d'eau n'est pas bien vissé sur le réservoir. • L'anneau O en silicone blanc manque du bec verseur de l'eau. 	<ul style="list-style-type: none"> • Remplacez le réservoir d'eau dans la porte du réfrigérateur, assurez-vous qu'il est poussé complètement dans la porte. • Le bec verseur est vissé fermement sur le réservoir d'eau. • Vérifiez que le bec verseur de l'eau est muni d'un anneau O en silicone blanc à l'extrémité du réservoir avant d'installer le bec verseur de l'eau sur le réservoir d'eau.

Problème	Cause possible	Solution possible
La machine à glaçons automatique ne produit pas de glaçons ou produit une petite quantité de glaçons.	<ul style="list-style-type: none"> • Ne raccordez pas le tuyau d'alimentation en eau à l'appareil et ouvrez la vanne d'alimentation. • Le tuyau d'alimentation en eau est plié. • Distribution d'une grande quantité de glaçons récemment. • La fonction machine à glaçons n'est pas activée. • La porte de l'appareil est ouverte fréquemment. • La porte de l'appareil n'est pas complètement fermée. 	<ul style="list-style-type: none"> • Raccordez le tuyau d'alimentation en eau à l'appareil et ouvrez complètement la vanne d'alimentation. • Redressez le tuyau d'alimentation en eau. • Il faut environ 24 heures pour produire plus de glaçons dans la machine à glaçons automatique. Veuillez attendre. • Activez « marche/arrêt glaçons ». • Si vous ouvrez fréquemment la porte de l'appareil, de l'air froid s'échappe, ce qui diminue la vitesse de production des glaçons. N'ouvrez pas et ne fermez pas fréquemment la porte de l'appareil. • Fermez complètement la porte de l'appareil.
L'appareil ne fournit pas de glaçons.	<ul style="list-style-type: none"> • La fonction Glaçons ou Glace pilée n'est pas sélectionnée. • Le parcours des glaçons est bloqué. • La fonction Glaçons ou Glace pilée n'est pas sélectionnée. • Le parcours des glaçons est bloqué. 	<ul style="list-style-type: none"> • Dans le panneau de commande, sélectionnez les modes glaçons et glace pilée alternativement pour obtenir des glaçons et de la glace pilée. • Vérifiez les glaçons et nettoyez le parcours des glaçons régulièrement.
L'eau ne sort pas.	<ul style="list-style-type: none"> • La vanne d'alimentation peut être coupée. • Le réservoir du distributeur d'eau peut être vide. • Le tuyau d'alimentation en eau est plié. • Utilisation d'eau non filtrée. • Le filtre à eau est bouché ou le filtre n'est pas installé. • L'eau dans le réservoir est gelée parce que les commandes sont trop froides. 	<ul style="list-style-type: none"> • Ouvrez la vanne d'alimentation en eau. • Remplissez le réservoir du distributeur d'eau. • Redressez le tuyau d'alimentation en eau. • Remplacez le filtre à eau à l'avance. • Remplacez le filtre à eau. • Réglez la commande du réfrigérateur sur un réglage plus chaud et attendez 24 heures. Si vous n'obtenez pas de distribution d'eau au bout de 24 heures, appelez le service après-vente.
De l'eau fuit du distributeur.	<ul style="list-style-type: none"> • De l'air peut être présent dans le système de la conduite d'eau, ce qui provoque l'écoulement de l'eau après la distribution. 	<ul style="list-style-type: none"> • Faites couler de l'eau pendant au moins 3 minutes pour évacuer l'air du système.
L'eau a un goût étrange.	<ul style="list-style-type: none"> • L'eau purifiée ou l'eau froide n'a pas été utilisée pendant une période prolongée. • Un filtre expiré est utilisé. 	<ul style="list-style-type: none"> • Faites couler de l'eau pendant au moins 3 minutes. • Remplacez le filtre à eau.

Pour contacter l'assistance technique, visitez notre site web : <https://corporate.haier-europe.com/en/> Dans la rubrique « site web », choisissez la marque de votre produit et votre pays. Vous serez redirigé vers le site web spécifique où vous trouverez le numéro de téléphone et le formulaire pour contacter l'assistance technique.

Coupure de courant

En cas de coupure de courant, les aliments devraient rester froids en toute sécurité pendant 5 heures environ. Suivez ces conseils pendant une coupure de courant prolongée, en particulier en été :

- ▶ Ouvrez la porte/le tiroir le moins possible.
- ▶ Ne mettez pas d'aliments supplémentaires dans l'appareil pendant une coupure de courant.
- ▶ Si un préavis de coupure de courant est donné et que la durée de la coupure est supérieure à 5 heures, préparez des glaçons et placez-les dans un récipient en haut du compartiment réfrigérateur.
- ▶ Une inspection des produits est requise immédiatement après la coupure de courant.
- ▶ Étant donné que la température du réfrigérateur augmentera lors d'une coupure de courant ou d'une autre panne, la durée de conservation et la qualité alimentaire des aliments seront réduites. Tout aliment décongelé doit être consommé ou cuit et recongelé (le cas échéant) peu de temps après afin de prévenir les risques pour la santé.

Fonction mémoire pendant la coupure de courant

Lorsque le courant revient, l'appareil continue à fonctionner avec les réglages réglés avant la panne de courant.