

AVANT TOUTE UTILISATION

Votre appareil est exclusivement réservé à un usage domestique.

Cette notice contient des informations importantes relatives à l'installation, à l'utilisation et à la maintenance de votre nouveau réfrigérateur. Nous vous recommandons de la lire attentivement avant toute utilisation et de la conserver précieusement afin de vous y référer ultérieurement.

1. Après avoir retiré l'emballage intérieur et extérieur de l'appareil, assurez-vous que celui-ci soit en bon état et que la porte se ferme correctement. Tout appareil endommagé doit être signalé à votre revendeur dans les 24 heures après la livraison.
2. Laissez reposer l'appareil en position verticale pendant au moins 2 heures avant de le raccorder au réseau d'électricité. Ceci réduit le risque de défaillance du système de réfrigération liée au déplacement.
3. Assurez-vous que le branchement électrique soit aux normes.
4. Nettoyez l'intérieur de l'appareil à l'eau tiède et avec un chiffon doux.


AVANT TOUTE UTILISATION

1. L'emballage

Les matériaux d'emballage de cet appareil a été réalisé avec des matériaux 100% recyclables. Merci de prendre vos dispositions pour le jeter en accord avec les réglementations locales. Veillez à ne pas laisser l'emballage (sacs plastiques, polystyrène, etc.) de l'appareil à la portée des enfants.

2. Mise hors d'usage

Cet appareil a été conçu avec des matériaux recyclables. Il est commercialisé en accord avec la directive européenne 2002/96/CE sur les déchets des équipements électriques et électroniques (DEEE). En vous assurant que ce produit est correctement recyclé, vous participez à la prévention des conséquences négatives sur l'environnement et la santé publique qui pourraient être causées par une mise au rebut inappropriée du produit.

Le symbole  sur ce produit, ou sur les documents joints, indique qu'il ne doit pas être traité comme un déchet ménager. Il doit être rapporté jusqu'à un point de recyclage des déchets électriques et électroniques.

Avant de le jeter, démontez la porte et les clayettes afin que les enfants ne puissent pas jouer avec le produit. Pour plus d'informations, nous vous encourageons à vous rapprocher de vos services locaux de collecte des déchets ou de votre revendeur.

- autres appareils de stockage du vin: «Cet appareil est destiné uniquement au stockage du vin.»

Information :

Cet appareil ne contient pas de CFC ni de HFC (le circuit réfrigérant contient du R134a ou du R600 ; se référer à la plaque signalétique à l'intérieur de l'appareil). Appareils contenant de l'isobutane (R600a) : l'isobutane est un gaz naturel respectueux de l'environnement, qui est cependant inflammable. Assurez-vous qu'aucun composant du circuit de réfrigération ne vienne à être endommagé lors du transport ou de l'installation de l'appareil.

Déclaration de conformité

Cet appareil est destiné au stockage et à la conservation de nourriture en conformité avec la directive européenne (CE) n° 1935/2004.



Cet appareil a été créé, produit et commercialisé en accord avec les règles :

- sur les mesures de sécurité dictées de la directive 2006/95/EC ;
- sur les précautions requises par la directive 2004/108/EC.

La sécurité du circuit électrique de votre appareil n'est garantie que sous réserve d'un branchement à une installation électrique aux normes en vigueur.



INSTRUCTIONS DE SECURITE IMPORTANTES

Ces avertissements vous sont donnés en vue d'assurer votre sécurité. Assurez-vous d'avoir tout compris avant d'installer et d'utiliser votre appareil et n'hésitez pas à contacter votre revendeur ou votre service client si un doute relatif à la compréhension des informations contenues dans cette notice subsiste.

Installation

- Cet appareil est lourd. Il doit être déplacé avec prudence.
- Il peut être dangereux de chercher à modifier le produit ou ses spécificités techniques.
- Assurez-vous que l'appareil ne soit pas posé sur son câble électrique. Si ce dernier venait à être endommagé, il devrait être remplacé par un câble spécifique par les soins d'un centre de services agréé.
- L'installation électrique sur laquelle votre réfrigérateur est branché doit avoir été réalisée par un professionnel qualifié.
- Les parties du réfrigérateur amenées à chauffer ne doivent pas être directement accessibles. Lorsque cela est possible, il est conseillé de positionner l'arrière de l'appareil contre un mur en veillant à laisser un espace suffisant pour la ventilation comme décrit dans les instructions ci-après.
- Laissez reposer l'appareil en position verticale pendant au moins 2 heures avant de le raccorder au réseau d'électricité. Ceci réduit le risque de défaillance du système de réfrigération liée au déplacement.

ATTENTION ! L'appareil doit être placé dans une pièce suffisamment ventilée.

Pour la sécurité des enfants

- Cet appareil ne doit pas être utilisé par des enfants ou par une personne déficiente sans l'accord et la surveillance d'un adulte afin de s'assurer qu'ils utilisent l'appareil en toute sécurité.
- Les enfants en bas âge doivent être surveillés de manière à ce qu'ils ne jouent pas avec l'appareil.

Conseils d'utilisation

- Cet appareil a été exclusivement conçu pour le stockage de nourriture dans le cadre d'un usage domestique.
- Les aliments ne doivent pas être recongelés s'ils l'ont déjà été.
- Ne pas stocker de boissons gazeuses ou pétillantes dans le congélateur.
- Les glaces à l'eau peuvent brûler si elles sont consommées trop rapidement à la sortie du congélateur.
- Ne pas toucher d'aliments du congélateur lorsque vous avez les mains mouillées ou humides. Vous risqueriez de vous abîmer la peau ou de vous brûler.

Entretien et nettoyage

- Eteignez et débranchez l'appareil avant de le déplacer ou de le nettoyer.

- N'utilisez pas d'instruments tranchants pour enlever du givre ou de la glace (voir les instructions consacrées au dégivrage).

ATTENTION ! N'utilisez jamais de moyens mécaniques ou tout autre mode permettant d'accélérer le processus de dégivrage en dehors de ceux recommandés par le fabricant.

ATTENTION ! Vous ne devez en aucun cas placer un appareil électrique à l'intérieur de l'appareil en dehors de ceux recommandés par les fabricants.

Réparation

- Cet appareil doit être réparé par un professionnel agréé, ceci exclusivement avec des pièces d'origine.
- Vous ne devez en aucun cas tenter de réparer votre appareil par vos propres moyens. Un réparateur non qualifié pourrait provoquer un danger pour les utilisateurs. Si votre appareil a besoin d'être réparé, contactez votre réparateur agréé.

Fin de la vie de l'appareil

- Eteignez, débranchez, et mettez hors d'usage les prises électriques du produit avant de vous en débarrasser. Assurez-vous que la porte ne puisse pas se bloquer (le mieux est de l'enlever) de manière à ce qu'on puisse encore l'ouvrir de l'intérieur.

UN PRODUIT INUTILISE PEUT ETRE UN DANGER DE MORT POUR LES ENFANTS

PRECAUTION : Lorsque l'appareil entre en fin de vie, il doit être mis au rebut en accord avec les dispositions de la directive sur les déchets des équipements électriques et électroniques (DEEE, voir page précédente). Votre appareil contient du gaz inflammable R600 dans la mousse isolante.



Nous vous recommandons de lire attentivement cette notice avant toute utilisation et de la conserver précieusement afin de vous y référer ultérieurement.

2. INSTRUCTIONS D'INSTALLATION

Une bonne ventilation

Pour des raisons de sécurité, d'économies d'énergie et de longévité de votre appareil, vous devez veiller à laisser un espace suffisant sur les côtés et à l'arrière de l'appareil : au moins 100mm entre l'arrière de l'appareil et le mur ainsi que sur les côtés, et au moins 200mm au-dessus de l'appareil. Un espace suffisant doit également être prévu pour permettre une ouverture de porte à 160°.

Alimentation électrique

L'appareil est seulement compatible avec une prise de 220-240V~/ 50Hz ; 230V~/ 60Hz. Si vous souhaitez brancher votre réfrigérateur dans un lieu où le voltage ou la fréquence sont différents de ceux précédemment préconisés, il est important, par mesure de sécurité, que vous vous rapprochiez d'un électricien ou d'un professionnel qualifié de manière à faire les adaptations nécessaires, notamment en matière de mise à la terre.

Cordon d'alimentation

Le fil ne doit pas être plié lorsque l'appareil est en service, ni rallongé. Par ailleurs, il est important de veiller à ce que le fil ne soit pas proche ou ne touche pas le compresseur à l'arrière de l'appareil car il peut chauffer lorsqu'il fonctionne et l'isolant peut ainsi s'altérer et provoquer une fuite électrique.

Protection de l'humidité

Évitez de placer l'appareil dans une pièce où il y a un fort taux d'humidité afin de minimiser la possibilité qu'une pièce métallique ne rouille. Il est également impératif de veiller à ce que l'appareil ne soit pas éclaboussé d'eau. Cela pourrait impacter le pouvoir d'isolation et causer une perte d'énergie.

Protection de la chaleur

Le réfrigérateur ne doit pas être directement exposé à une source de chaleur et aux rayons du soleil.

La surface au sol

La surface sur laquelle le réfrigérateur est positionné doit être parfaitement plate et solide. Il ne doit absolument pas être posé sur une surface instable. Les pieds de l'appareil vous permettent d'ajuster sa hauteur à souhait. Ne pas placer le réfrigérateur à proximité d'un appareil émettant des vibrations.

Eviter tout danger

Il est déconseillé de placer le réfrigérateur à proximité d'un quelconque combustible tel que du gaz, de l'essence, de l'alcool... Ces derniers ne doivent pas non plus être stockés dans votre appareil.

Déplacer l'appareil

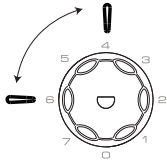
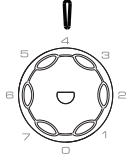
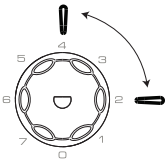
Ne couchez pas l'appareil horizontalement ou à un angle inférieur à 45° lorsque vous le déplacez.

Positionnez des aliments différents dans des compartiments différents selon le tableau ci-dessous

Compartiments du réfrigérateur	Type d'aliments
Porte ou balconnets du compartiment réfrigérateur	<ul style="list-style-type: none"> • Aliments contenant des agents de conservation naturels, tels que confitures, jus, boissons, condiments. • Ne pas entreposer d'aliments périssables.
Bac à légumes (tiroir à salade)	<ul style="list-style-type: none"> • Les fruits, les herbes et les légumes doivent être placés séparément dans le bac à légumes. • Ne pas conserver les bananes, oignons, pommes de terre et l'ail au réfrigérateur.
Clayette du réfrigérateur - milieu	<ul style="list-style-type: none"> • Produits laitiers, œufs
Clayette du réfrigérateur - supérieure	<ul style="list-style-type: none"> • Les aliments qui n'ont pas besoin de cuisson, comme les aliments prêts à consommer, les charcuteries et les restes.
Tiroir(s)/grille du congélateur	<ul style="list-style-type: none"> • Aliments destinés à être conservés longtemps. • Tiroir inférieur pour la viande crue, la volaille, le poisson. • Tiroir central pour les légumes surgelés, les frites. • Grille supérieure pour les crèmes glacées, fruits congelés, produits de boulangerie congelés.

- Il est suggéré de régler la température à 4°C dans le compartiment réfrigérateur et, si possible, à -18°C dans le compartiment congélateur.
- Pour la plupart des catégories d'aliments, le temps de stockage le plus long dans le compartiment réfrigérateur est atteint avec des températures plus froides. Étant donné que certains produits particuliers (comme les fruits et légumes frais) peuvent être endommagés par des températures plus froides, il est suggéré de les conserver dans les bacs à légumes, s'il y en a. Dans le cas contraire, maintenir un réglage moyen du thermostat.
- Pour les aliments congelés, se reporter à la durée de conservation inscrite sur l'emballage des aliments. Cette durée de conservation est atteinte lorsque le réglage respecte les températures de référence du compartiment (une étoile -6°C, deux étoiles -12°C, trois étoiles -18°C).

Recommandation de réglage de la température

Recommandation de réglage de la température		
Température ambiante	Compartment congélateur	Compartment réfrigérateur
Hiver	/	
		Réglage sur 4-6
Normal	/	
		Réglage sur 4
Été	/	
		Réglage sur 2-4

- Les informations ci-dessus donnent aux utilisateurs des recommandations de réglage de la température.

—tempérée élargie (SN): «Cet appareil de réfrigération est destiné à être utilisé à des températures ambiantes comprises entre 10 °C et 32 °C»,

—Tempérée (N): «Cet appareil de réfrigération est destiné à être utilisé à des températures ambiantes comprises entre 16 °C et 32 °C»,

—Subtropicale (ST): «Cet appareil de réfrigération est destiné à être utilisé à des températures ambiantes comprises entre 16 °C et 38 °C»,

—Tropicale (T): «Cet appareil de réfrigération est destiné à être utilisé à des températures ambiantes comprises entre 16 °C et 43 °C»;

3. Précautions d'emploi

- L'eau contenue dans les aliments ou dans l'air qui entre dans le réfrigérateur lors de l'ouverture des portes est susceptible de former une couche de glace à l'intérieur de l'appareil. Une fine couche affaiblira légèrement la puissance du réfrigérateur. Il est nécessaire de procéder à un dégivrage lorsqu'elle atteint une épaisseur de 2mm.
- Le dégivrage du compartiment congélateur doit être effectué manuellement. Avant d'y procéder, veillez à enlever toute la nourriture se trouvant dans l'appareil ainsi que le bac à glaçons et les étagères, puis tournez le bouton de contrôle sur la position « 0 » (l'appareil s'arrêtera alors de fonctionner). Il convient de laisser la porte ouverte jusqu'à ce que la totalité de la glace et du givre soit fondue. Si vous souhaitez accélérer le dégivrage, placez un récipient d'eau chaude (à environ 50 °C) à l'intérieur du compartiment congélateur. Veillez à repositionner le bouton de contrôle sur la position initiale lorsque le dégivrage est terminé.
- Il est déconseillé de réchauffer le compartiment congélateur en y déposant directement de l'eau chaude ou avec un sèche-cheveux afin d'éviter la déformation de la structure.
- Il est également déconseillé de gratter la glace et le givre ou de séparer les aliments qui se sont collés à la surface du compartiment avec des instruments coupants ou en bois ; cela risquerait d'endommager la structure intérieure de l'appareil ou l'évaporateur.
- Si le câble électrique de l'appareil est endommagé, il doit impérativement être remplacé par un réparateur agréé qui est muni d'outils spécifiques adaptés.

4. Entretien de l'appareil

Remplacement d'une ampoule

Lors du remplacement de l'ampoule, procéder comme suit :

- Débrancher l'appareil
- Enlever le cache sur le côté du bloc où se trouve l'ampoule.
- Remplacer l'ampoule avec une nouvelle dont la puissance maximale recommandée est rappelée dans l'appareil, à côté de l'emplacement de l'ampoule
- Remettre le cache et attendre 5 minutes avant de rebrancher l'appareil.

5. Dysfonctionnements eventuels

1. LORSQUE LE REFRIGERATEUR NE FONCTIONNE PAS

- Vérifier qu'il n'y ait pas de coupure de courant.
- Vérifier qu'il soit correctement branché.
- Vérifier qu'un fusible ne soit pas grillé.

2. LORSQUE LE REFRIGERATEUR EST TROP FROID

- Le bouton de contrôle du thermostat est peut-être réglé sur une position trop élevée.
- Si vous placez des aliments très humides directement sous les ouïes d'évacuation d'air, ils sont susceptibles de congeler facilement. Cela n'est pas témoin d'un mauvais fonctionnement.

3. LORSQUE LE REFRIGERATEUR N'EST PAS ASSEZ FROID

- Les aliments sont peut-être stockés trop près les uns des autres, ce qui empêche une bonne circulation de l'air.
- Vous avez peut-être mis de la nourriture chaude dans votre réfrigérateur ou stocké un trop grand nombre d'aliments.
- La porte n'a peut-être pas été correctement fermée.
- Les joints des portes sont susceptibles d'être endommagés.
- Le réfrigérateur n'est peut-être pas suffisamment ventilé. Veillez à respecter une espace suffisant entre l'appareil et les éléments qui l'entourent.
- Le bouton de contrôle du thermostat n'est peut-être pas bien réglé

4. L'EAU DE DEGIVRAGE SE DEVERSE PAR TERRE OU DANS L'APPAREIL

- Vérifier que le tuyau et le trou d'évacuation ne sont pas bouchés.
- Vérifier que le récipient de récupération d'eau est correctement positionné.

5. DE LA CONDENSATION APPARAÎT A L'EXTERIEUR DE L'APPAREIL

- De la condensation est susceptible d'apparaître quand l'air a un taux d'humidité élevé (notamment pendant la saison des pluies). Ce phénomène n'est pas le signe d'un problème. Il suffit d'essuyer l'humidité avec un chiffon propre.

6. VOUS ENTENDEZ UN BRUIT D'EAU

- Ce bruit d'eau est dû au fonctionnement du circuit de réfrigération et est normal.

7. LA CARROSSERIE DE L'APPAREIL SE RECHAUFFE

- Les côtés du réfrigérateur peuvent se réchauffer si vous ouvrez et fermez trop fréquemment la porte, lorsque vous allumez l'appareil ou que ce dernier fonctionne en été alors qu'il fait très chaud. Dans ce cas, ne touchez pas les côtés de l'appareil. Cela résulte de la dissipation de la chaleur contenue dans l'appareil et ne signale en aucun cas un dysfonctionnement

6. Informations techniques

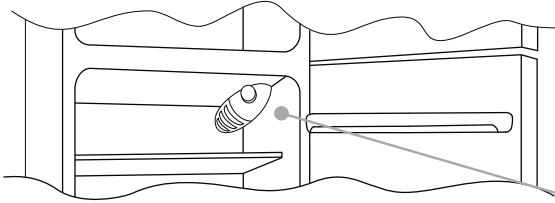
*Pour connaître les spécificités techniques détaillées, merci de vous référer à la plaque de données située à l'arrière du produit.

*Les caractéristiques techniques du produit sont susceptibles de changer avant que la notice ne soit mise à jour.

DOUBLE PORTE

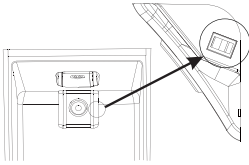
Nous vous conseillons d'attendre au moins deux heures avant de mettre l'appareil en service afin que le circuit réfrigérant soit parfaitement efficace.

PANNEAU DE COMMANDE



Le thermostat commandant l'appareil se trouve en haut à droite à l'intérieur du réfrigérateur. Pour vérifier que l'appareil fonctionne, assurez-vous que le bouton du thermostat ne se trouve pas en position "0".

Compartment ventilateur du réfrigérateur (si présent)

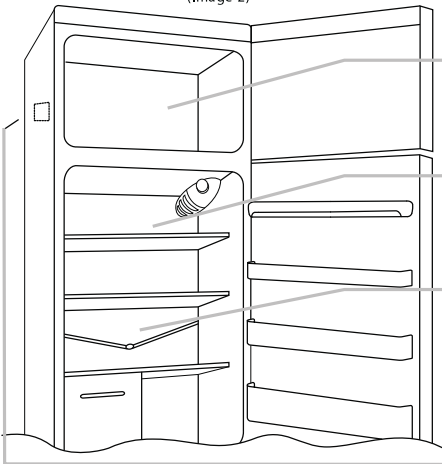


Le ventilateur est pré-réglé sur OFF.
Pour l'activer, appuyez sur l'interrupteur (fig. 6)
Pour optimiser la consommation d'énergie, il est recommandé d'allumer le ventilateur seulement lorsque la température de l'air ambiant dépasse 28/30 ° C.

DEGIVRAGE et CONGELATION

La plaque de signalétique indique la quantité d'aliments maximale pouvant être congelée. (voir image 2).
La congélation est garantie peu importe la position du bouton.

(Image 2)



Le dégivrage de la partie réfrigératrice est automatique sur cet appareil.

Nous vous conseillons de dégivrer le congélateur quand la couche de givre atteint 3mm d'épaisseur.

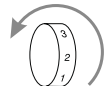
La présence d'une "ne pellicule de givre, ou de gouttes d'eau, est normale durant le fonctionnement de.

Assurez-vous de toujours maintenir propre la zone d'évacuation d'eau. Assurez-vous que les aliments ne soient pas en contact avec le fond ou les côtés du réfrigérateur.

La configuration la moins énergivore nécessite que les tiroirs, les boîtes de rangement et les clayettes soient positionnés dans le produit, veuillez consulter les photos ci-dessus.

NB. Ceci est la plaque d'signalétique. Si vous devez contacter notre service après vente en cas de dysfonctionnement, pensez à fournir les informations " gurant sur cette plaque.

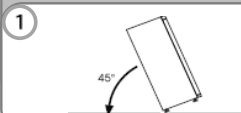
Important : Si la température de la pièce est trop élevée, il se peut que l'appareil fonctionne de façon continue et qu'une couche de givre se forme dans le fond du réfrigérateur. Dans ce cas, positionnez le bouton sur les réglages les plus bas. (1-2).



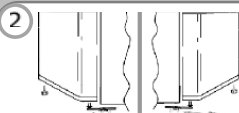
INVERSER LE SENS D'OUVERTURE DES PORTES

Afin de pouvoir inverser le sens d'ouverture des portes, reportez-vous aux instructions relatives au type de charnières et goudjons dont votre appareil est équipé.

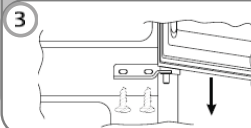
1 Positionnez ou basculez l'appareil à un angle de 45° car il est nécessaire d'intervenir sur le bas de l'appareil.



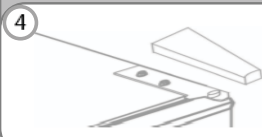
2 Retirez le cache du bas en enlevant le cache, les vis et les rondelles, puis enlevez la porte du bas.



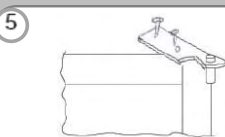
3 Retirez les vis du milieu et enlevez la porte du haut.



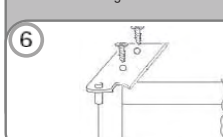
4 Retirez le cache de la charnière.



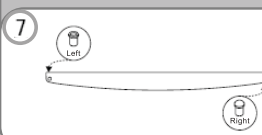
5 Dévissez la charnière de droite.



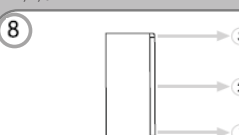
6 Retournez la charnière afin de pouvoir la fixer du côté gauche.



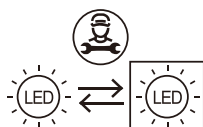
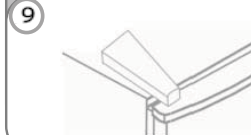
7 Retirez le cache du côté gauche et insérez-le dans le trou du côté droit de la porte.



8 Remontez les charnières et les portes en partant du bas et en remontant vers le haut 1, 2, 3.



9 Repositionnez correctement le cache de la charnière du dessus.



Source lumineuse remplaçable (LED uniquement) par un professionnel

Ce produit contient une source lumineuse de classe d'efficacité énergétique G.

ZONE LA PLUS FROIDE DU REFRIGERATEUR

Ce symbole ci-dessous indique l'emplacement de la zone la plus froide dans votre réfrigérateur. Cette zone est délimitée près du ventilateur, et en haut par le symbole ou bien par la clayette positionnée à la même hauteur.



Afin de garantir les températures dans cette zone, veillez à ne pas modifier le positionnement de cette clayette.

INSTALLATION DE L'INDICATEUR DE TEMPERATURE

Pour vous aider à bien régler votre réfrigérateur, celui-ci est équipé d'un indicateur de température qui permettra de contrôler la température moyenne dans la zone la plus froide. **AVERTISSEMENT :** Cet indicateur est seulement prévu pour être utilisé avec votre réfrigérateur. Veillez à ne pas l'utiliser dans un autre réfrigérateur (en effet, la zone la plus froide n'est la même), ou pour une autre utilisation.

Vérification de la température dans la zone la plus froide Une fois que l'installation de l'indicateur de température est réalisée, vous pourrez vérifier régulièrement que la température de la zone la plus froide est correcte. Le cas échéant, ajustez le thermostat en conséquence comme indiqué précédemment. La température intérieure du réfrigérateur est influencée par plusieurs facteurs tels que la température ambiante de la pièce, la quantité d'aliments stockés et la fréquence d'ouverture de la porte. Prenez ces facteurs en compte lors du réglage de la température.

Pour la bonne conservation des denrées dans votre réfrigérateur et notamment dans la zone la plus froide, veillez à ce que l'indicateur de température apparaisse «OK».



Si «OK» n'apparaît pas, la température de la zone est trop élevée. Réglez le thermostat sur une position supérieure. Attendez au moins 12 heures avant de réajuster le thermostat. Après le chargement des denrées fraîches dans l'appareil ou après les ouvertures répétées (ou ouverture prolongée) de la porte, il est normal que l'inscription «OK» n'apparaît pas dans l'indicateur de température.

GARANTIE

La garantie minimale est : 2 ans pour les pays de l'UE, 3 ans pour la Turquie, 1 an pour le Royaume-Uni, 1 an pour la Russie, 3 ans pour la Suède, 2 ans pour la Serbie, 5 ans pour la Norvège, 1 an pour le Maroc, 6 mois pour l'Algérie, pas de garantie légale requise pour la Tunisie.

DISPONIBILITÉ DES PIÈCES DE RECHANGE

Les thermostats, les capteurs de température, les cartes de circuit imprimé et les sources lumineuses sont disponibles pour une période minimale de sept ans à compter de la mise sur le marché de la dernière unité du modèle;

Les poignées de porte, gonds de porte, plateaux et bacs, sont disponibles pour une période minimale de sept ans, et les joints de porte sont disponibles pour une période minimale de 10 ans à compter de la mise sur le marché de la dernière unité du modèle;

Pour plus d'informations sur le produit, veuillez consulter <https://eprel.ec.europa.eu/> ou scannez le QR sur l'étiquette énergétique fournie avec l'appareil. Pour contacter l'assistance technique, visitez notre site Internet: <https://corporate.haier-europe.com/en/>. Dans la section «websites», choisissez la marque de votre produit et votre pays. Vous serez redirigé vers le site Web spécifique où vous pouvez trouver le numéro de téléphone et le formulaire pour contacter l'assistance technique.